



Instituto Universitario
de Opinión Pública

Universidad Centroamericana
José Simeón Cañas

Apartado (01) 168,
Bulevard Los Próceres, Antiguo
Cuscatlán, La Libertad,
El Salvador, C.A.
Tel. (503) 2210-6600, ext. 415
Fax (503) 2210-6672
Correo electrónico:
jaguilar@uca.edu.sv
<http://www.uca.edu.sv/iudop/>

31 años



Instituto Universitario de Opinión Pública *iudop*

Vicerrectoría de proyección social

Boletín de prensa
Año XXXII, No.1

Evaluación del país a finales de 2017 y perspectivas electorales para 2018

. El 62.4% de la población cree que la delincuencia aumentó en relación al año anterior.

. El 54.6% cree que la pobreza aumentó en 2017.

. El 59.9% de los consultados están poco o nada interesados en asistir a votar en las próximas elecciones.

Solo el 22.7% de la gente tiene mucha o alguna confianza en el próximo proceso electoral.

En la opinión pública salvadoreña persiste una percepción desfavorable sobre la situación de seguridad en el país al cierre del año 2017, según revela la más reciente encuesta de opinión realizada por el Instituto Universitario de Opinión Pública (Iudop), de la Universidad Centroamericana «José Simeón Cañas» (UCA). La encuesta, efectuada con el objetivo de conocer las opiniones de los ciudadanos sobre la situación del país durante el 2017 y las perspectivas sobre las próximas elecciones legislativas y municipales, se realizó entre el 18 y 28 de noviembre de 2017, con una muestra nacional de 1,265 entrevistas a personas adultas, la cual es representativa de toda la población salvadoreña de 18 años y más que vive en el país. Esta encuesta tiene un error muestral de más o menos 2.7% y un 95% de confianza.

Opinión sobre la delincuencia en comparación con el año pasado

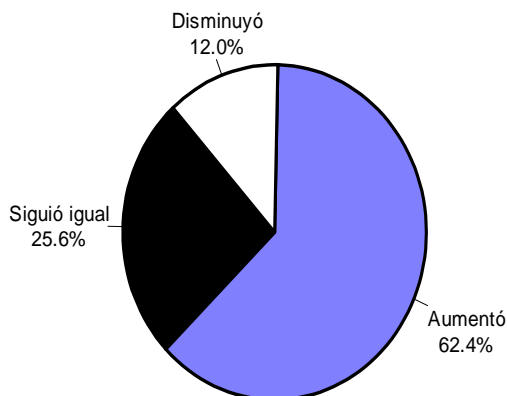
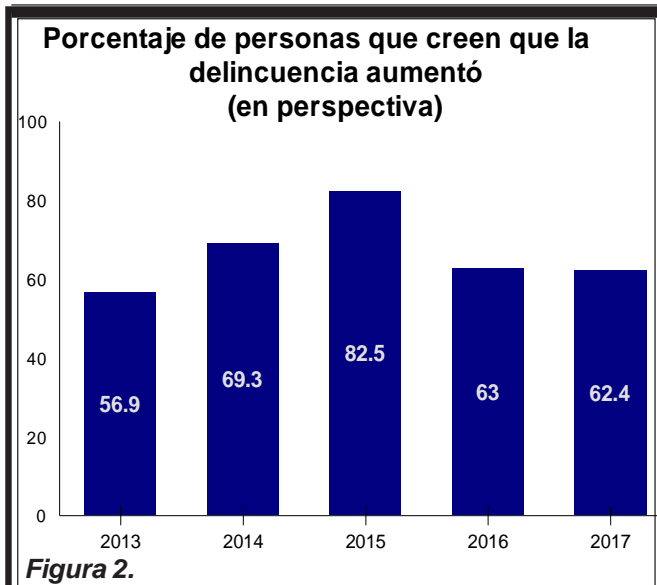


Figura 1.

Los resultados muestran que el 62.4% de las personas consultadas piensan que la delincuencia aumentó en 2017, el 25.6% cree que sigue igual, mientras que solo el 12% de los entrevistados cree que el crimen disminuyó en el año que recién finaliza. Relacionado con lo anterior, el 73.3% de los consultados señalan problemas vinculados a la seguridad pública como la violencia, la delincuencia y la inseguridad, como las mayores fuentes de preocupación pública. En cambio, los aspectos relacionados al ámbito económico como la pobreza, el desempleo, el costo de la vida y la economía nacional en general, son mencionados solo por el 20.4% de los consultados como la mayor dificultad que enfrenta el país.



¿Qué tanto las políticas de seguridad están reduciendo la delincuencia?

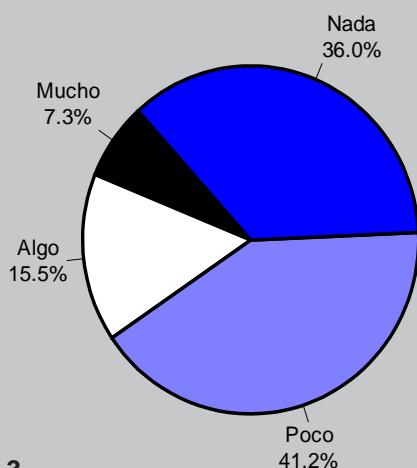
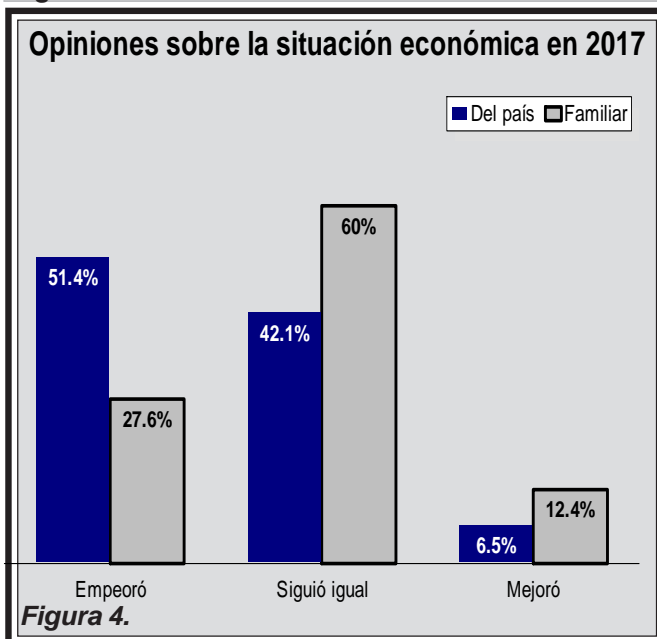


Figura 3.

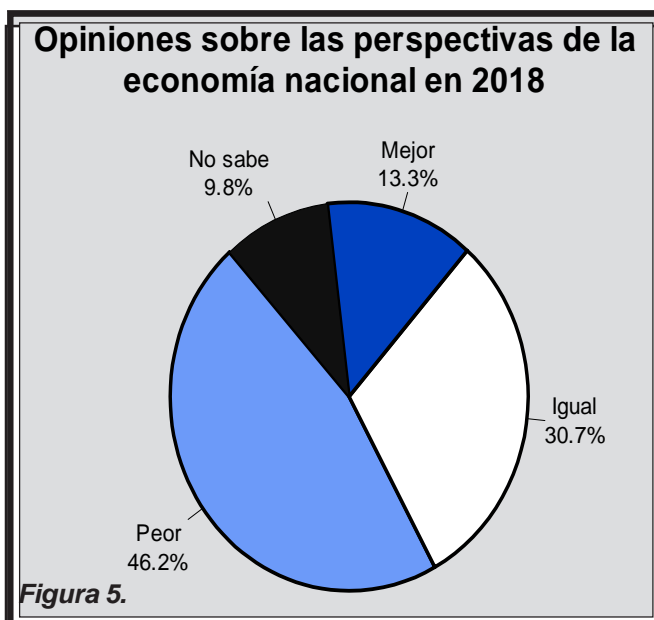


A su vez, uno de cada cuatro consultados (23%) indicó haber sufrido de forma directa un hecho delictivo en el 2017. Estos resultados indican que la situación de inseguridad continúa siendo el mayor reclamo de la población.

La evaluación crítica que sobre la situación delincucional prevalece entre la mayoría de ciudadanos, se refleja además en las opiniones sobre algunas de las estrategias de seguridad impulsadas por el Ejecutivo. Al consultar, en general, sobre la efectividad de las políticas de seguridad desarrolladas por el Gobierno, el 77.2% de la población opina que están reduciendo poco o nada la delincuencia en el país; a la vez, el 67.6% considera que el despliegue de soldados y tanquetas en las calles no reduce la criminalidad en el país. Asimismo, al consultar sobre el respeto a los derechos humanos durante las medidas extraordinarias de seguridad, la mayoría de ciudadanos (64.1%) considera que, desde su implementación, la policía está respetando poco o nada los derechos humanos de todas las personas. Estas opiniones contrastan con la retórica gubernamental que atribuye a estas medidas los éxitos de su política de seguridad.

Situación económica

Un poco más de la mitad de los consultados (54.6%) cree que la pobreza aumentó durante el año que recién finalizó, el 37.9% considera que no ha disminuido ni aumentado, mientras que solo el 7.5% de la gente piensa que la pobreza disminuyó en el 2017. En lo referido a la situación de la economía nacional, el 51.4% dijo que empeoró, mientras que el 42.1% cree que siguió igual. Solo para un pequeño grupo (6.5%), la economía del país mejoró en el año que recién finaliza. Respecto a la economía familiar, la mayoría de salvadoreños (60%) asegura que siguió igual que el año anterior, el 27.6% dijo que su economía doméstica se deterioró, mientras que para el 12.4% esta mejoró en el transcurso de 2017.



En lo referente a las perspectivas de la economía nacional para el 2018, el 46.2% de la gente cree que será peor; una tercera parte (30.7%) adelanta que seguirá igual y solo el 13.3% pronostica que la economía nacional mejorará. El 9.8% no respondió. Siempre referido al ámbito económico, al consultar a los ciudadanos qué tanto el aumento del salario mínimo aprobado en 2017 ha mejorado la economía familiar de los salvadoreños, el 78.2% considera que ayudó en poco o en nada a la economía doméstica. Solo una quinta parte de los entrevistados (21.8%) cree que este aumento salarial ha mejorado en algo o en mucho la economía de las familias.

Opinión sobre la situación general del país en comparación con el año pasado

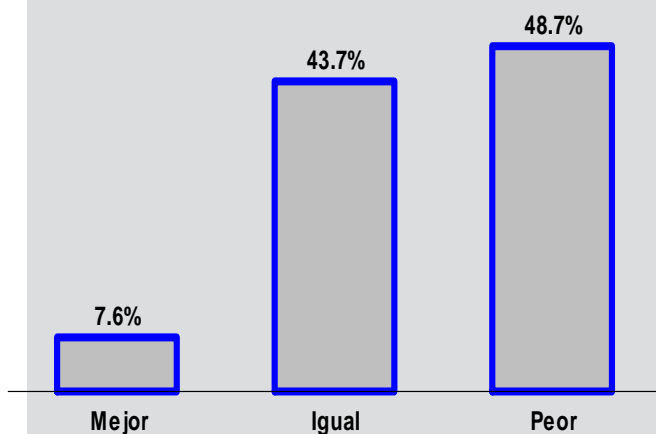
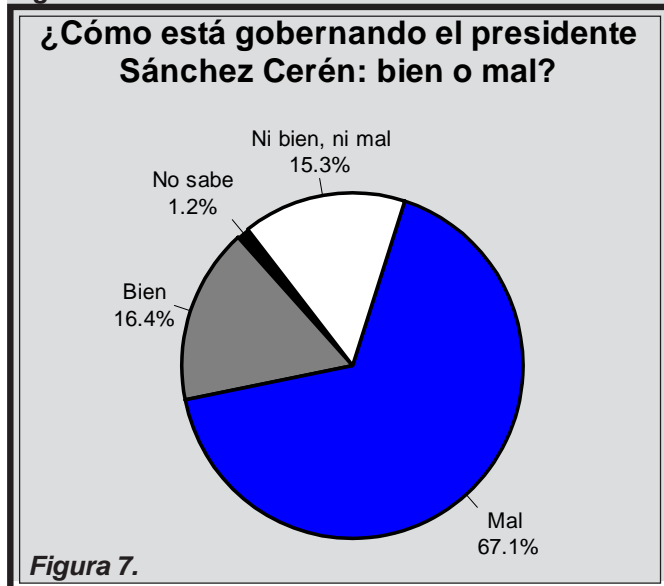


Figura 6.

La evaluación general del país

Además de opinar sobre el estado de la economía y de la seguridad, la encuesta de la UCA pidió a la población que evaluara la situación general del país al cierre de 2017. Al respecto, las opiniones se muestran divididas entre quienes piensan que la situación general del país ha empeorado (48.7%) y los que sostienen que está igual (43.7%). Solo para un pequeño grupo (7.6%), el país está mejor que hace un año.

Los que aseguran que el país ha empeorado, lo atribuyen principalmente al aumento delincencial. A la vez, los que sostienen que el país ha mejorado, lo adjudican en mayor medida a mejoras en la seguridad. Estos datos ponen nuevamente de manifiesto la centralidad que las valoraciones sobre la seguridad pública cobran en el balance ciudadano sobre la situación del país.



La gestión de Gobierno en 2017

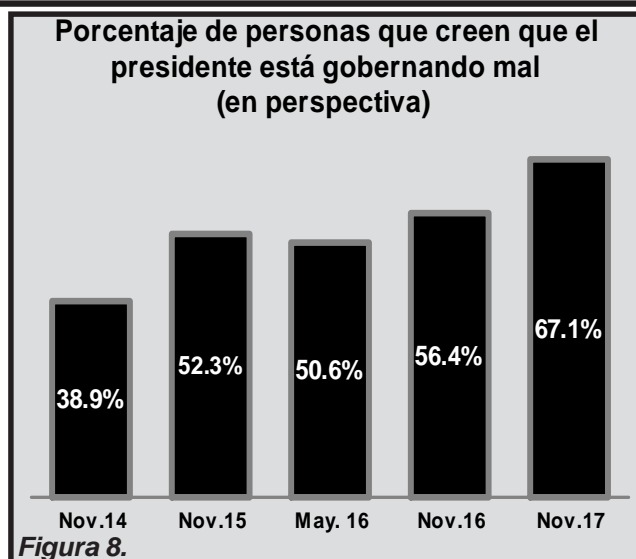
La población calificó el trabajo del Gobierno de Sánchez Cerén durante 2017 con una nota promedio de **4.57** (en una escala de 0 a 10). Esta calificación refleja el progresivo deterioro que ha experimentado la evaluación ciudadana sobre el trabajo del Ejecutivo y, constituye el promedio de evaluación más bajo registrado en las mediciones realizadas por el Iudop durante la gestión del actual Gobierno.

En el mismo orden, persiste una opinión desfavorable sobre la forma de gobernar del mandatario. El 67.1% de la población consultada considera que el presidente está gobernando mal al país, mientras que solo un 16.4% cree que Sánchez Cerén está gobernando bien. El 15.3% de la gente dijo que el presidente gobierna ni bien, ni mal al país y el 1.2% no opinó al respecto. Los que sostienen que el presidente está gobernando mal han aumentado en 11 puntos en el último año (en noviembre de 2016 estas opiniones alcanzaron el 56.4%).

En lo referente a la defensa de los derechos migratorios de los salvadoreños en el exterior, el 67.3% de la población cree que el Gobierno no está defendiendo sus derechos, mientras que el 28.3% opina lo contrario. El 4.4% no respondió. Estas opiniones cobran relevancia en un contexto de fuerte preocupación ante la eventual deportación de miles de salvadoreños que viven en Estados Unidos.

Confianza en las instituciones y en algunos actores nacionales en 2017

La encuesta de la UCA indagó, además, sobre la confianza que la población otorga a diversas instituciones del ámbito político y social. Los datos muestran que las instituciones a las que los ciudadanos le adjudican mayor confianza al cierre del 2017 son: la Iglesia Católica y las Iglesias evangélicas. En un segundo grupo se ubican la Fuerza Armada, las alcaldías, los medios de comunicación y la PNC. Les siguen, la Fiscalía General, la Procuraduría para la Defensa de los Derechos Humanos, la Procuraduría General, la Corte Suprema de Justicia, el Gobierno central y los empresarios. Finalmente, los menores niveles de confianza pública al finalizar el 2017 son otorgados a los partidos políticos, a la Asamblea Legislativa y al TSE. Es pertinente señalar que, a excepción de la Corte Suprema de Justicia y de los empresarios, se registra un declive en la confianza pública acreditada al resto de entidades por las que se consultó. Sin embargo, las entidades que registran la mayor reducción en los niveles de confianza ciudadana son la PNC, la Fuerza Armada y las alcaldías.



Opiniones sobre las elecciones 2018

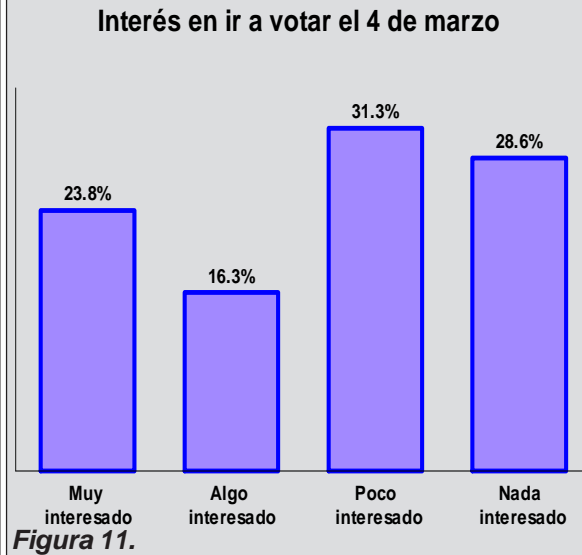
La encuesta de la UCA abordó además diversos temas relacionados con el próximo proceso electoral. En lo referente al proceso electoral, solamente el 40.1% de la población se muestra muy o algo interesada en asistir a votar en las próximas elecciones de marzo 2018. En contraposición, el 59.9% dijo estar poco o nada interesado en acudir a las urnas. El interés en asistir a votar registra un importante declive (más de 16 puntos), respecto a lo encontrado en sondeos previos a la anterior elección legislativa y municipal.

El sondeo muestra, además, que hay una significativa caída en los niveles de credibilidad acreditada al proceso electoral, respecto a lo registrado en encuestas previas a las últimas elecciones. Solo el 22.7% de los salvadoreños tiene alguna o mucha confianza en el próximo proceso electoral, mientras que más del 75% de los salvadoreños le otorga poca o ninguna confianza a los próximos comicios (en febrero de 2015, el 40.3% dijo tener mucha o alguna confianza).

Los datos de la encuesta indican, además, que hay un importante desconocimiento entre los ciudadanos sobre las candidaturas tanto a nivel legislativo como municipal. El 75.6% de los consultados dijo desconocer a los candidatos y candidatas a diputados de su departamento, mientras que el 50.2% no tiene conocimiento de las personas que compiten por dirigir las alcaldías en sus localidades. Este desconocimiento contribuye al pobre vínculo existente entre representantes y representados.

Por otro lado, al preguntar sobre el posible respaldo electoral a los candidatos no partidarios en la elección de diputados, solo el 35.1% dijo que votaría por un candidato no partidario, mientras que el 62.1% indicó que no respaldaría con su voto a personas que no pertenezcan a partidos.

Por otro lado, se preguntó a las personas si en la elección de diputados marcarán la bandera o la fotografía de los candidatos. La mitad de los consultados (49.6%) indicó que marcaría la bandera, mientras que una tercera parte (36%) dijo que votaría por rostro. Un 2.4% dijo que utilizará las dos modalidades de votación, mientras que el 6.2% dijo que no votaría, el 1.5% indicó que anulará su voto y el 4.3% no respondió. Entre el grupo que asegura que votará por rostro, el 53.3% indicó que lo haría por candidatos de un mismo partido, mientras que un 42.8% aseguró que cruzará el voto. El 3.9% no respondió a la pregunta. Estos datos muestran que la mayor parte de la población todavía no logra apropiarse del mecanismo de votación de listas abiertas que establece la ley. Al grupo que indicó que votaría por bandera o por candidatos de un mismo partido, se le preguntó sobre sus intenciones de voto.



Cuadro 1
Intención de voto para diputados
(solo para los que marcarán bandera o por candidatos de un mismo partido)
(n=972)

	Intención de voto
Arena	30.8%
FMLN	22.7%
GANA	3.8%
PCN	2.2%
Otros partidos	1.7%
No sabe, voto secreto	38.8%

Cuadro 2
Intención de voto para alcaldes y alcaldesas

	Intención de voto
No va ir a votar	6.1%
Ninguno, anulará	7.1%
Arena	26.6%
FMLN	22.4%
GANA	7%
PCN	4.3%
Otros partidos	1.5%
No sabe, voto secreto	24.9%

Los datos muestran que, de este grupo, el 30.8% se inclina por Arena, el 22.7% indicó que votaría por el FMLN, el 3.8% lo haría por GANA, el 2.2% dijo que votaría por el PCN y el 1.7% lo haría por otros partidos. Un 38.8% de este grupo no supo o no quiso adelantar su preferencia electoral para la elección de diputados y diputadas. Entre el grupo que indicó que cruzaría su voto por candidatos de diferentes partidos (10.6% de los que dijeron que votarían), las combinaciones más frecuentemente señaladas fueron Arena-GANA, FMLN-GANA, Arena-FMLN y Arena-PCN.

En lo referente a la intención de voto para alcaldes, Arena capta el 26.6% de las adhesiones electorales, seguido por el FMLN, con el 22.4% de las intenciones de voto, mientras que GANA obtiene el 7% de las preferencias y el PCN el 4.3% de las menciones. Otros partidos reúnen el 1.5% de las simpatías. Un 6.1% dijo que no irá a votar, el 7.1% indicó que anulará su voto y el 24.9% no dijo por quién votaría.

En resumen

La encuesta de evaluación del año 2017 muestra que prevalece entre la opinión pública un balance desfavorable del estado actual del país. Esta evaluación se expresa en las opiniones de una significativa mayoría que considera que hay un empeoramiento de la situación del país o que nada ha cambiado respecto al año anterior. Si bien se han deteriorado algunas opiniones sobre áreas económicas como la pobreza, la situación de seguridad continúa siendo el mayor reclamo de la población. No obstante, en la percepción sobre la situación general del país está influyendo, además de las opiniones sobre la economía y la delincuencia, la valoración crítica sobre la gestión gubernamental. De hecho, las opiniones sobre el trabajo del Ejecutivo constituye una de las áreas que ha experimentado mayor deterioro en los últimos años y, a diferencia de hace un año, parece influir de forma relevante en la manera en que la gente está evaluando la marcha del país.

Otro de los datos relevantes es que, a diferencia de lo reportado en sondeos previos,

el descontento con la inseguridad manifestado por la opinión pública se traduce en un deterioro de la imagen pública de entidades como la PNC, la FAES y de la Fiscalía General. En el caso de la PNC, el reciente deterioro de sus niveles de confianza pública no solo está vinculado a la situación de criminalidad, sino a los problemas de mala conducta policial y al incremento de atropellos policiales en contra de la población.

En el ámbito electoral, es notoria la significativa reducción del interés ciudadano en acudir a las urnas respecto a elecciones anteriores, la cual podría traducirse en un aumento del abstencionismo. Esta falta de entusiasmo por el próximo proceso electoral no obedece únicamente a la poca credibilidad de los partidos en contienda y al escepticismo respecto a las ofertas partidarias existentes, sino a la poca confianza de que gozan hoy día tanto los procesos electorales como el TSE.

Las preferencias en las intención de voto, tanto para la elección legislativa como municipal, están lideradas por Arena. Esta ventaja no odecede necesariamente a un crecimiento significativo de sus respaldos electorales, sino a la progresiva erosión de las simpatías electorales hacia el FMLN.

San Salvador, 9 de enero de 2018.

Ficha técnica

Institución responsable: Iudop-UCA

Encuestas válidas en total: 1,265

Muestreo nacional: Polietápico por cuotas departamentales, sexo y grupos de edad, aleatorio en la elección de hogares. Se visitaron los catorce departamentos de la República; siguiendo una distribución proporcional al tamaño de la población (PPT), establecida por segmentos geográficos.

Error muestral nacional +/- 2.7 %

Nivel de confianza 95%

Forma de realización: Entrevista personal, mediante visita al hogar.

Fecha de realización: Del 18 al 28 de noviembre de 2017.

Dirección general: Jeannette Aguilar.

Tabla 1
Por favor, ¿podría decirme cuál es el partido político de su preferencia?

	Porcentaje
Ninguno	64
Arena	16.4
FMLN	16
Otros	2.5
No sabe, no responde	1.1

Tabla 2
En su opinión, ¿cuál es el principal problema que enfrenta actualmente El Salvador?

	Porcentaje
Delincuencia / inseguridad	54.8
Violencia	15.2
Economía / alto costo de la vida	9.8
Desempleo	6.4
Pobreza	4.2
Maras	3.3
Corrupción	3.3
Mala política gubernamental, el Gobierno / la política / los políticos / los partidos	2.1
Otras respuestas	1

Tabla 3
¿Cree usted que durante este año la pobreza en el país aumentó, disminuyó o siguió igual?

	Porcentaje
Aumentó	54.6
Siguió igual	37.9
Disminuyó	7.5

Tabla 4
En su opinión, ¿durante el presente año la situación económica del país mejoró, empeoró o siguió igual?

	Porcentaje
Empeoró	51.4
Siguió igual	42.1
Mejóro	6.5

Tabla 5
Ahora bien, durante el presente año, ¿su situación económica familiar mejoró, empeoró o siguió igual?

	Porcentaje
Siguió igual	60
Empeoró	27.6
Mejóro	12.4

Tabla 6
En general, ¿cómo cree que va a estar el país el próximo año en términos económicos: mejor, igual o peor?

	Porcentaje
Peor	46.2
Igual	30.7
Mejor	13.3
No sabe, no responde	9.8

Tabla 7
¿Cree Ud. que durante este año la migración de salvadoreños hacia el extranjero ha aumentado, ha disminuido o ha seguido igual?

	Porcentaje
Ha aumentado	47.7
Ha seguido igual	28.9
Ha disminuido	19.8
No sabe, no responde	3.6

Tabla 8
¿Considera usted que durante este año el respeto por los derechos humanos ha mejorado, ha empeorado o ha seguido igual?

	Porcentaje
Ha seguido igual	51.9
Ha empeorado	37.5
Ha mejorado	9.2
No sabe, no responde	1.4

Tabla 9

En su opinión, ¿la situación política del país durante 2017 fue mejor, igual o peor en comparación con el año anterior?

	Porcentaje
Peor	47.3
Igual	42.3
Mejor	9.1
No sabe, no responde	1.3

Tabla 10

En su opinión, ¿cómo está gobernando el presidente Sánchez Cerén: bien o mal?

	Porcentaje
Mal	67.1
Bien	16.4
Ni bien, ni mal	15.3
No sabe, no responde	1.2

Tabla 11

En una escala de 0 a 10, ¿qué nota le daría al Gobierno de Sánchez Cerén por su trabajo en el presente año?

	N	Media	Desviación típica
Calificación	1256	4.57	2.71

Tabla 12

¿Considera usted que el Gobierno de Sánchez Cerén está haciendo esfuerzos concretos por combatir la corrupción de funcionarios a nivel gubernamental o no se están haciendo esfuerzos en ese sentido?

	Porcentaje
No se hacen esfuerzos	66.3
Está haciendo esfuerzos concretos	32.1
No sabe, no responde	1.6

Tabla 13

Ahora por favor piense en la situación en general en la que se encuentra el país. ¿En su opinión, al terminar el año 2017, nuestro país está mejor, está igual o está peor en comparación con el año pasado?

	Porcentaje
Peor	48.7
Igual	43.7
Mejor	7.6

Tabla 14

¿Cuál cree usted que es la principal razón por la cual la situación del país está mejor en comparación con el año pasado?
[Solo para los que contestaron que la situación general del país está mejor]
n=96

	Porcentaje
Mejoró la seguridad	36.5
Los programas sociales del Gobierno	16.7
Buena gestión del Gobierno	12.5
Mejoró la economía del país	9.4
Aumentó el salario mínimo	7.3
Aumentó el empleo / más oportunidades laborales	3.1
Bajó el costo de la canasta básica	2.1
Bajó el costo de los servicios básicos (agua, electricidad, etc.)	1
Otras razones	5.2
No sabe, no responde	6.3

Tabla 15
¿Cuál cree usted que es la principal razón por la cual la situación del país está peor en comparación con el año pasado?
[Solo para los que contestaron que la situación general del país está peor]
n=612

	Porcentaje
Aumentó la inseguridad / la delincuencia	44.3
Mala gestión del Gobierno	15.7
Aumentó el desempleo / pocas oportunidades laborales	10.3
La economía empeoró o está estancada	9.3
Mayor corrupción en el Gobierno	9.1
Las maras tienen más control	4.4
Subió el costo de los servicios básicos (agua, electricidad, etc.)	2.5
Subió el costo de la canasta básica	1.8
La eliminación de subsidios / aumentaron los impuestos	1.3
Otras razones	1.3

Tabla 16
En comparación con el año pasado, ¿cree usted que la delincuencia en el país aumentó, siguió igual o disminuyó?

	Porcentaje
Aumentó	62.4
Siguió igual	25.6
Disminuyó	12

Tabla 17
¿Ha sido usted víctima directa de algún hecho como robo, extorsión o renta, amenazas o de otro hecho delictual durante el año 2017?

	Porcentaje
No	77
Sí	23

Tabla 18
Nuevamente piense en lo que le pasó en el presente año para responder a la siguiente pregunta. ¿En lo que va de este año algún policía lo maltrató físicamente o lo golpeó?

	Porcentaje
No	92.4
Sí	7.6

Tabla 19
¿Cuántas veces?
[Solo para los que contestaron que en el presente año algún policía lo maltrató físicamente o lo golpeó]
n=94

	Porcentaje
Una vez	37.2
De 2 a 4 veces	46.8
5 veces o más	16

Tabla 20
Nuevamente piense en lo que le pasó en el presente año para responder a la siguiente pregunta. ¿En lo que va de este año algún policía le pidió una mordida (o soborno)?

	Porcentaje
No	95.9
Sí	4.1

Tabla 21
¿Cuántas veces?
[Solo para los que contestaron que en el presente año algún policía le pidió una mordida (o soborno)]
n=52

	Porcentaje
Una vez	38.5
De 2 a 4 veces	50
5 veces o más	11.5

Tabla 22

Nuevamente piense en lo que le pasó en el presente año para responder a la siguiente pregunta. ¿En lo que va de este año ha visto a algún policía maltratar físicamente (pegar, pisotear) a otra persona?

	Porcentaje
No	69.7
Sí	30.3

Tabla 26

Nuevamente piense en lo que le pasó en el presente año para responder a la siguiente pregunta. En lo que va de este año, debido a amenazas, ¿ha tenido que cambiar su lugar de vivienda?

	Porcentaje
No	94.9
Sí	5.1

Tabla 23

¿Cuántas veces?

[Solo para los que en el presente año vieron a algún policía maltratar físicamente (pegar, pisotear) a otra persona]
n=380

	Porcentaje
Una vez	19.7
De 2 a 4 veces	50.3
5 veces o más	30

Tabla 27

¿Cuántas veces?

[Solo para los que en el presente año han tenido que cambiar su lugar de vivienda]
n=65

	Porcentaje
Una vez	73.9
De 2 a 4 veces	24.6
5 veces o más	1.5

Tabla 24

Nuevamente piense en lo que le pasó en el presente año para responder a la siguiente pregunta. ¿En lo que va de este año ha visto a algún policía ejecutar pandilleros o presuntos pandilleros?

	Porcentaje
No	93.1
Sí	6.9

Tabla 28

Hablando siempre de la seguridad en el país, ¿qué tanto cree que las políticas de seguridad implementadas por el Gobierno están reduciendo la delincuencia en el país: mucho, algo, poco o nada?

	Porcentaje
Mucho	7.3
Algo	15.5
Poco	41.2
Nada	36

Tabla 25

¿Cuántas veces?

[Solo para los que en el presente año vieron a algún policía ejecutar pandilleros o presuntos pandilleros]
n=87

	Porcentaje
Una vez	29.9
De 2 a 4 veces	51.7
5 veces o más	18.4

Tabla 29

Hablando siempre de la seguridad en el país, en su opinión, desde que iniciaron las medidas extraordinarias, ¿qué tanto la actuación de la Policía está respetando los derechos humanos de todas las personas: mucho, algo, poco o nada?

	Porcentaje
Mucho	12.7
Algo	21.6
Poco	45.6
Nada	18.5
No sabe, no responde	1.6

Tabla 30

Hablando siempre de la seguridad en el país, ¿qué tanto cree usted que el despliegue de soldados y tanquetas en las calles reduce el crimen en el país: mucho, algo, poco o nada?

	Porcentaje
Mucho	15.5
Algo	16.9
Poco	32
Nada	35.6

Tabla 31

Cuando usted ve pasar a algún policía, ¿qué tan seguro se siente: muy seguro, algo seguro, poco o nada seguro?

	Porcentaje
Muy seguro	16.3
Algo seguro	25.2
Poco seguro	32.6
Nada seguro	25.9

Tabla 32

¿Cree Ud. que durante este año la administración de justicia en el país ha mejorado, sigue igual o ha empeorado en comparación con el año pasado?

	Porcentaje
Sigue igual	58.6
Ha empeorado	23.9
Ha mejorado	16.5
No sabe, no responde	1

Tabla 33

¿Cómo evalúa el trabajo del Fiscal General en este segundo año de gestión?

	Porcentaje
Muy bueno	8.9
Bueno	46
Regular	15.7
Malo	18.3
Muy malo	7
No sabe, no responde	4

Tabla 34

Si una persona comete un delito grave en el país, en su opinión, ¿qué tan probable es que la Fiscalía lo investigue y aporte pruebas de su participación en el delito?

	Porcentaje
Muy probable	18.3
Algo probable	26.6
Poco probable	38.7
Nada probable	14.3
No sabe, no responde	2.1

Tabla 35

Con base en lo que ha visto u oído sobre el trabajo actual de la Fiscalía, ¿qué tanta capacidad cree usted que tiene esta institución para investigar a fondo a los responsables de cometer hechos delictivos?

	Porcentaje
Mucha	20.6
Alguna	22.1
Poca	43.9
Ninguna	13.4

Tabla 36

Podría decirme, ¿cuánta confianza tuvo durante el año 2017, en la Fiscalía General de la República?

	Porcentaje
Mucha	12.4
Alguna	17
Poca	42.3
Ninguna	28.4

Tabla 37

Podría decirme, ¿cuánta confianza tuvo durante el año 2017, en la Corte Suprema de Justicia?

	Porcentaje
Mucha	9.3
Alguna	11.6
Poca	44.6
Ninguna	34.6

Tabla 38
Podría decirme, ¿cuánta confianza tuvo durante el año 2017, en la Procuraduría General de la República?

	Porcentaje
Mucha	9.5
Alguna	14.9
Poca	45.8
Ninguna	29.8

Tabla 39
Podría decirme, ¿cuánta confianza tuvo durante el año 2017, en la Asamblea Legislativa (los diputados)?

	Porcentaje
Mucha	3.7
Alguna	8.9
Poca	32
Ninguna	55.4

Tabla 40
Podría decirme, ¿cuánta confianza tuvo durante el año 2017, en la alcaldía de su localidad?

	Porcentaje
Mucha	19.8
Alguna	14.7
Poca	35.5
Ninguna	30

Tabla 41
Podría decirme, ¿cuánta confianza tuvo durante el año 2017, en la Policía Nacional Civil?

	Porcentaje
Mucha	16.2
Alguna	19.2
Poca	43.5
Ninguna	21.1

Tabla 42
Podría decirme, ¿cuánta confianza tuvo durante el año 2017, en el Gobierno central?

	Porcentaje
Mucha	8.4
Alguna	11.6
Poca	41.7
Ninguna	38.3

Tabla 43
Podría decirme, ¿cuánta confianza tuvo durante el año 2017, en los Partidos políticos?

	Porcentaje
Mucha	3
Alguna	8.2
Poca	30.9
Ninguna	57.9

Tabla 44
Podría decirme, ¿cuánta confianza tuvo durante el año 2017, en el Tribunal Supremo Electoral?

	Porcentaje
Mucha	4.9
Alguna	11.5
Poca	42.3
Ninguna	41.3

Tabla 45
Podría decirme, ¿cuánta confianza tuvo durante el año 2017, en la Fuerza Armada?

	Porcentaje
Mucha	21.9
Alguna	18.2
Poca	40.3
Ninguna	19.7

Tabla 46
Podría decirme, ¿cuánta confianza tuvo durante el año 2017, en los empresarios?

	Porcentaje
Mucha	6.2
Alguna	13.4
Poca	41.6
Ninguna	38.9

Tabla 47
Podría decirme, ¿cuánta confianza tuvo durante el año 2017, en la Iglesia Católica?

	Porcentaje
Mucha	32.2
Alguna	12
Poca	25.9
Ninguna	29.9

Tabla 48
Podría decirme, ¿cuánta confianza tuvo durante el año 2017, en los medios de comunicación?

	Porcentaje
Mucha	17.9
Alguna	17.9
Poca	43
Ninguna	21.3

Tabla 49
Podría decirme, ¿cuánta confianza tuvo durante el año 2017, en las iglesias Evangélicas?

	Porcentaje
Mucha	30.6
Alguna	14.1
Poca	32
Ninguna	23.3

Tabla 50
Podría decirme, ¿cuánta confianza tuvo durante el año 2017, en la Procuraduría de Derechos Humanos?

	Porcentaje
Mucha	11.3
Alguna	16.7
Poca	44.9
Ninguna	27.1

Tabla 51
¿Considera Ud. que las últimas reformas al sistema de pensiones van a beneficiar o a perjudicar a los trabajadores?

	Porcentaje
Los perjudicarán	60.5
Los beneficiarán	22.5
Ni los beneficiarán ni los perjudicarán	7.6
No sabe, no responde	9.4

Tabla 52
¿Qué tanto le preocupa que el Gobierno de Estados Unidos finalice el programa TPS que ha permitido que muchos salvadoreños vivan en ese país con un permiso temporal?

	Porcentaje
Mucho	67.1
Algo	6.8
Poco	14.8
Nada	11.3

Tabla 53
¿Qué tanto considera que afectará a la economía nacional la deportación de miles de salvadoreños de Estados Unidos?

	Porcentaje
Mucho	87.5
Algo	5.1
Poco	5
Nada	2.4

Tabla 54
¿Cree Ud. que el Gobierno de Sánchez Cerén está defendiendo los derechos migratorios de los salvadoreños en el exterior?

	Porcentaje
No los está defendiendo	67.3
Sí los está defendiendo	28.3
No sabe, no responde	4.4

Tabla 55

¿Qué tanto considera que el aumento al salario mínimo que entró en vigencia este año ha mejorado la economía familiar de los salvadoreños?

	Porcentaje
Mucho	7
Algo	14.8
Poco	37.3
Nada	40.9

Tabla 56

Pensando en la situación actual del país, ¿qué tanto apoyaría usted un nuevo acuerdo político y social para atender los grandes problemas que enfrentamos como nación?

	Porcentaje
Mucho	31.1
Algo	19.5
Poco	33.1
Nada	16.3

Tabla 57

Durante el presente año, ¿la imagen que usted tenía de Arena ha mejorado, sigue igual o ha empeorado?

	Porcentaje
Sigue igual	56.5
Ha empeorado	31.1
Ha mejorado	11.2
No sabe, no responde	1.1

Tabla 58

Durante el presente año, ¿la imagen que usted tenía del FMLN ha mejorado, sigue igual o ha empeorado?

	Porcentaje
Ha empeorado	52.4
Sigue igual	40.4
Ha mejorado	7.2

Tabla 59

En política se habla normalmente de izquierda y derecha. En una escala del uno al diez, donde 1 es la posición más a la izquierda y 10 la posición más a la derecha, según el sentido que tenga para usted los términos “izquierda” y “derecha”, ¿dónde se ubicaría usted cuando piensa sobre su punto de vista político?

	N	Media	Desviación típica
Ideología política	1119	5.67	2.20

Tabla 60

¿Qué tan interesado está usted en la próxima campaña electoral: mucho, algo, poco o nada?

	Porcentaje
Mucho	22.2
Algo	10.4
Poco	31.1
Nada	36.3

Tabla 61

¿Qué tanta confianza tiene usted en el próximo proceso electoral: mucha, alguna, poca o ninguna?

	Porcentaje
Mucha	12.5
Alguna	10.2
Poca	42.5
Ninguna	34.8

Tabla 62

¿Está usted de acuerdo o en desacuerdo con que algunos partidos hayan comenzado a hacer campaña política adelantada para presidente?

	Porcentaje
En desacuerdo	72.7
De acuerdo	19.7
Le da lo mismo	7.6

Tabla 63
¿Sabe usted quiénes son los candidatos a
alcaldes y alcaldesas de su localidad?

	Porcentaje
No	50.2
Sí	49.8

Tabla 68
¿Conoce usted quién es la candidata del FMLN
para la alcaldía de San Salvador?

	Porcentaje
No	83.8
Sí	16.2

Tabla 64
¿Sabe usted quiénes son los candidatos a
diputados y diputadas por su departamento?

	Porcentaje
No	75.6
Sí	24.4

Tabla 69
¿Conoce usted quién es el candidato de Arena
para la alcaldía de San Salvador?

	Porcentaje
No	82.6
Sí	17.4

Tabla 65
¿Qué tan interesado está usted en ir a votar en
las próximas elecciones de marzo para elegir
alcaldes y diputados?

	Porcentaje
Muy interesado	23.8
Algo interesado	16.3
Poco interesado	31.3
Nada interesado	28.6

Tabla 70
¿Qué tanto apoya que en la Asamblea
Legislativa hayan cada vez más diputados no
partidarios, es decir que no pertenecen a
ningún partido?

	Porcentaje
Mucho	17
Algo	11.9
Poco	34.6
Nada	36.4

Tabla 66
En su opinión, ¿la salida de Nayib Bukele del
FMLN le quitará votos al FMLN en las
próximas elecciones legislativas y municipales
o no le quitará votos?

	Porcentaje
Sí le quitará votos	74.4
No le quitará votos	19.2
No sabe, no responde	6.4

Tabla 71
Por favor dígame, ¿votaría usted por
candidatos no partidarios para la elección de
diputados(as)?

	Porcentaje
No	62.1
Sí	35.1
No responde	2.8

Tabla 67
¿Respaldaría con su voto la candidatura de
Nayib Bukele para la presidencia de la
República en las elecciones de 2019, con un
partido distinto al FMLN?

	Porcentaje
Sí	60
No	33.4
No sabe, no responde	6.6

Tabla 72

Suponga usted que tiene que elegir a un diputado entre dos candidatos de un mismo partido. Ambos son parecidos en edad, experiencia y educación, pero un candidato es hombre, y la otra candidata es mujer, ¿preferiría votar por el candidato hombre o por la candidata mujer?

	Porcentaje
Votaría por una mujer	48.1
Le da igual si es hombre o mujer	28.5
Votaría por un hombre	20.6
No responde	2.8

Tabla 73

Por favor dígame, ¿por cuál partido nunca votaría en las próximas elecciones?

	Porcentaje
FMLN	37.6
Arena	27.7
GANA	4.4
Partido de la Esperanza o PDC	3.3
Otro partido	3.1
No sabe, no responde	24

Tabla 74

¿Tiene usted conocimiento de que para elegir a sus diputados en las próximas elecciones de marzo también puede marcar la fotografía de candidatos de diferentes partidos y de candidatos no partidarios?

	Porcentaje
Sí	65
No	35

Tabla 75

En la elección para diputados(as), ¿usted marcará la bandera del partido o la fotografía de los candidatos(as)?

	Porcentaje
No va a ir votar	6.2
Ninguno, anulará voto	1.5
Marcará solamente la bandera	49.6
Marcará solamente la fotografía de los candidatos	36
Ambas	2.4
No sabe, no responde	4.3

Tabla 76

¿Por qué no piensa ir a votar por diputados? [Solo para los que respondieron que no van a ir a votar]
n=79

	Porcentaje
Desencantado con los políticos	34.2
No sirven de nada	22.8
Falta de confianza en las elecciones	17.7
Está descontento con el Gobierno	8.9
Por problemas personales	7.6
No hay opciones políticas	3.8
Porque desconoce cómo se va a votar	1.3
Está indeciso	1.3
No sabe, no responde	2.5

Tabla 77

¿Marcará la fotografía de candidatos(as) de un mismo partido o la fotografía de candidatos(as) de diferentes partidos? [Solo para los que respondieron que marcarán únicamente la fotografía de los candidatos]
n=456

	Porcentaje
La fotografía de candidatos(as) de un mismo partido	53.3
La fotografía de candidatos(as) de diferentes partidos	42.8
No responde	3.9

Tabla 78

Si las elecciones fueran el próximo domingo, ¿por cuál partido votaría usted para diputados?

[Solo para los que respondieron que marcarán la bandera o la fotografía de candidatos(as) de un mismo partido]
n=972

	Porcentaje
Arena	30.8
FMLN	22.7
GANA	3.8
Concertación Nacional o PCN	2.2
Otros partidos	1.7
No sabe, no responde, voto secreto	38.8

Tabla 79
Si las elecciones fueran el próximo domingo,
¿por cuáles partidos votaría usted para
diputados?
[Solo para los que mencionaron que marcarán
la fotografía de candidatos de diferentes
partidos o no partidarios]
n=124

	Porcentaje
Arena, GANA	18.6
FMLN, GANA	12.9
Arena, FMLN	11.3
Arena, PCN o Concertación Nacional	11.3
GANA, PCN o Concertación Nacional	6.5
PCN o Concertación Nacional, Partido de la Esperanza o PDC	4.8
FMLN, PCN o Concertación Nacional	4
FMLN, candidatos no partidarios	4
GANA, Partido de la Esperanza o PDC	2.4
FMLN, GANA, PCN o Concertación Nacional	2.4
Otras combinaciones	21.8

Tabla 80
¿Y por cuál partido votaría usted para alcalde
de su municipio?

	Porcentaje
No va a ir a votar	6.1
Ninguno, anulará	7.1
Arena	26.6
FMLN	22.4
GANA	7
Concertación Nacional o PCN	4.3
Otro partido	1.5
No sabe, no responde, voto secreto	24.9

Tabla 81
¿Qué tan dispuesto está usted a respaldar con
su voto a partidos que lleven como
candidatos a nuevos rostros en la política?

	Porcentaje
Muy dispuesto	25.3
Algo dispuesto	21.3
Poco dispuesto	32.9
Nada dispuesto	20.6

Tabla 82
¿Qué tan dispuesto está usted a respaldar con
su voto a partidos políticos cuyas
campañas se basen en agresiones y en el
desprestigio de sus oponentes políticos?

	Porcentaje
Muy dispuesto	1.7
Algo dispuesto	5.3
Poco dispuesto	19
Nada dispuesto	74

Tabla 83
¿Usted aprueba o desaprueba que los
candidatos utilicen elementos religiosos en
sus campañas electorales?

	Porcentaje
Desaprueba	84.4
Aprueba	13.7
Ni aprueba, ni desaprueba	1.9

Tabla 84
En su opinión, ¿qué tan urgente es que los
diputados de esta legislatura reconozcan
en la Constitución el derecho humano al agua?

	Porcentaje
Muy urgente	82
Algo urgente	7.2
Poco urgente	8.1
Nada urgente	2.6

Tabla 85
Para que el derecho humano al agua se cumpla
en una Ley General del Agua, en su opinión,
¿la entidad responsable de regular el agua en
el país debería estar en manos del Estado o de
la empresa privada?

	Porcentaje
Debe estar en manos del Estado	71.8
Debe estar en manos de la empresa privada	23
No sabe, no responde	5.2

Tabla 86

Para avanzar en la búsqueda de la verdad y la justicia para las víctimas de las graves violaciones a los derechos humanos del conflicto armado, ¿qué tan necesario considera usted que el Estado apruebe una Ley de Reconciliación Nacional: mucho, algo, poco o nada?

	Porcentaje
Mucho	44.2
Algo	17.6
Poco	24.6
Nada	12.6
No sabe, no responde	1

Tabla 87

¿Desearía usted migrar (o irse a vivir) a otro país el próximo año?

	Porcentaje
No	66.6
Sí	33.4

Tabla 88

¿Cuál es su condición laboral en la actualidad?

	Porcentaje
Se encuentra trabajando	45.3
Se dedica a los quehaceres de su hogar	25.9
Es estudiante	8.9
Está buscando trabajo activamente	8.7
No está trabajando en este momento, pero tiene trabajo	4.2
Está jubilado, pensionado o incapacitado permanentemente para trabajar	4.2
No trabaja y no está buscando trabajo	2.9

Tabla 89

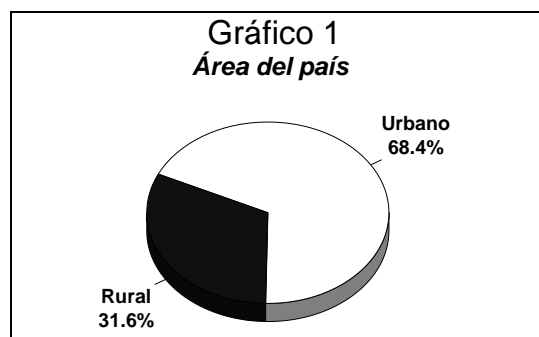
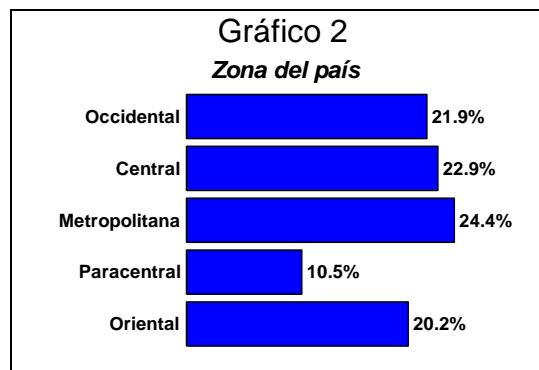
Aproximadamente, ¿a cuánto asciende el gasto mensual de esta casa (incluyendo todos los miembros del hogar)?

	Porcentaje
Menos de 240 dólares	32.4
De 240 a 490 dólares	29.2
De 491 a 600 dólares	12.2
De 601 dólares a más	8.1
No sabe, no responde	18

Tabla 90

Podría decirme, ¿con qué frecuencia lee, ve o escucha noticias en los medios de comunicación?

	Porcentaje
Siempre	55.1
Una o dos veces por semana	15.9
Rara vez	22.4
Nunca	6.6

Gráfico 1
Área del paísGráfico 2
Zona del paísGráfico 3
Sexo del entrevistado