



ANÁLISIS
SOCIOECONÓMICO DE
EL SALVADOR

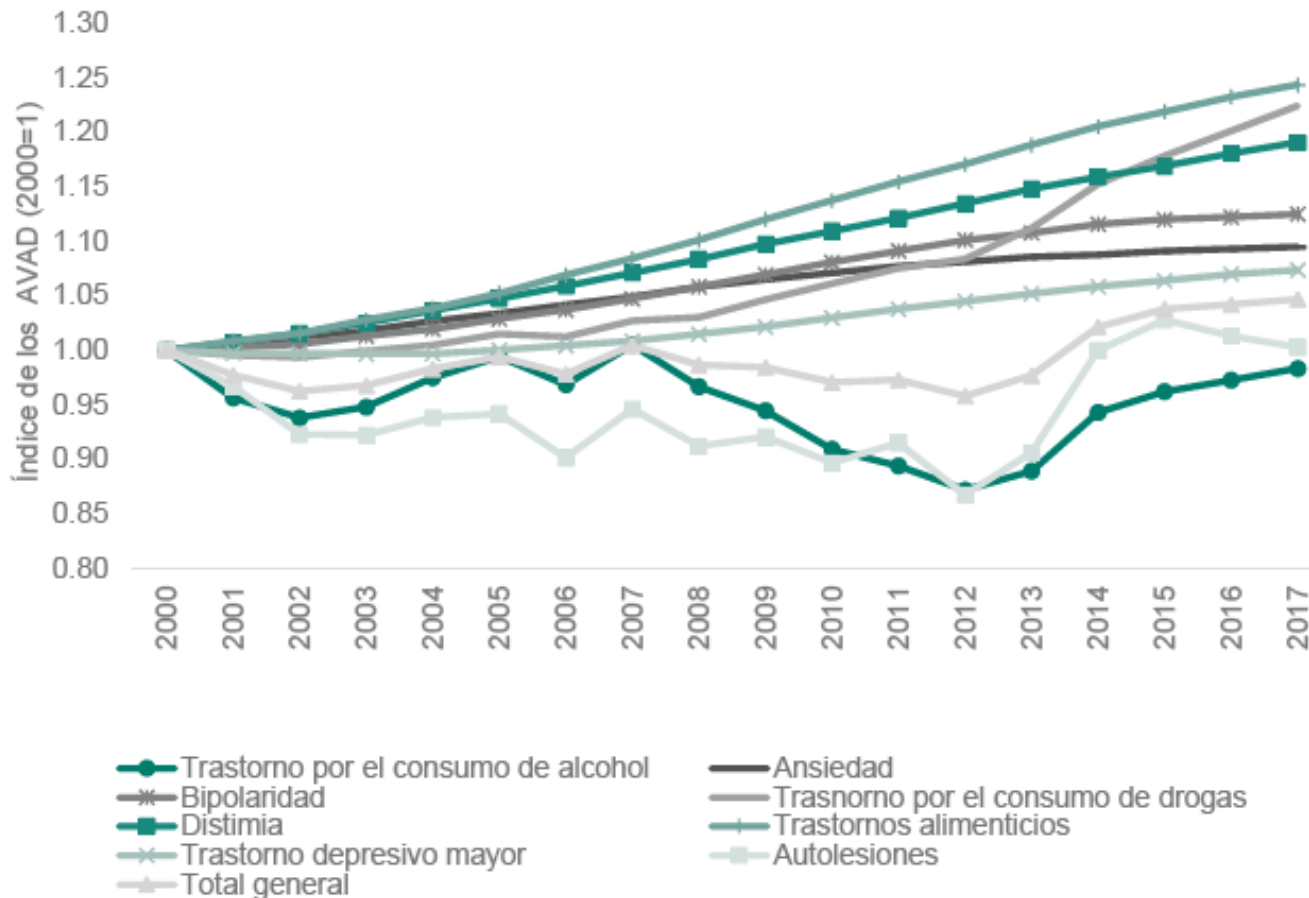
La carga económica de los trastornos mentales en El Salvador

Meraris C. López

11 de enero de 2021

Los AVAD de la salud mental en El Salvador

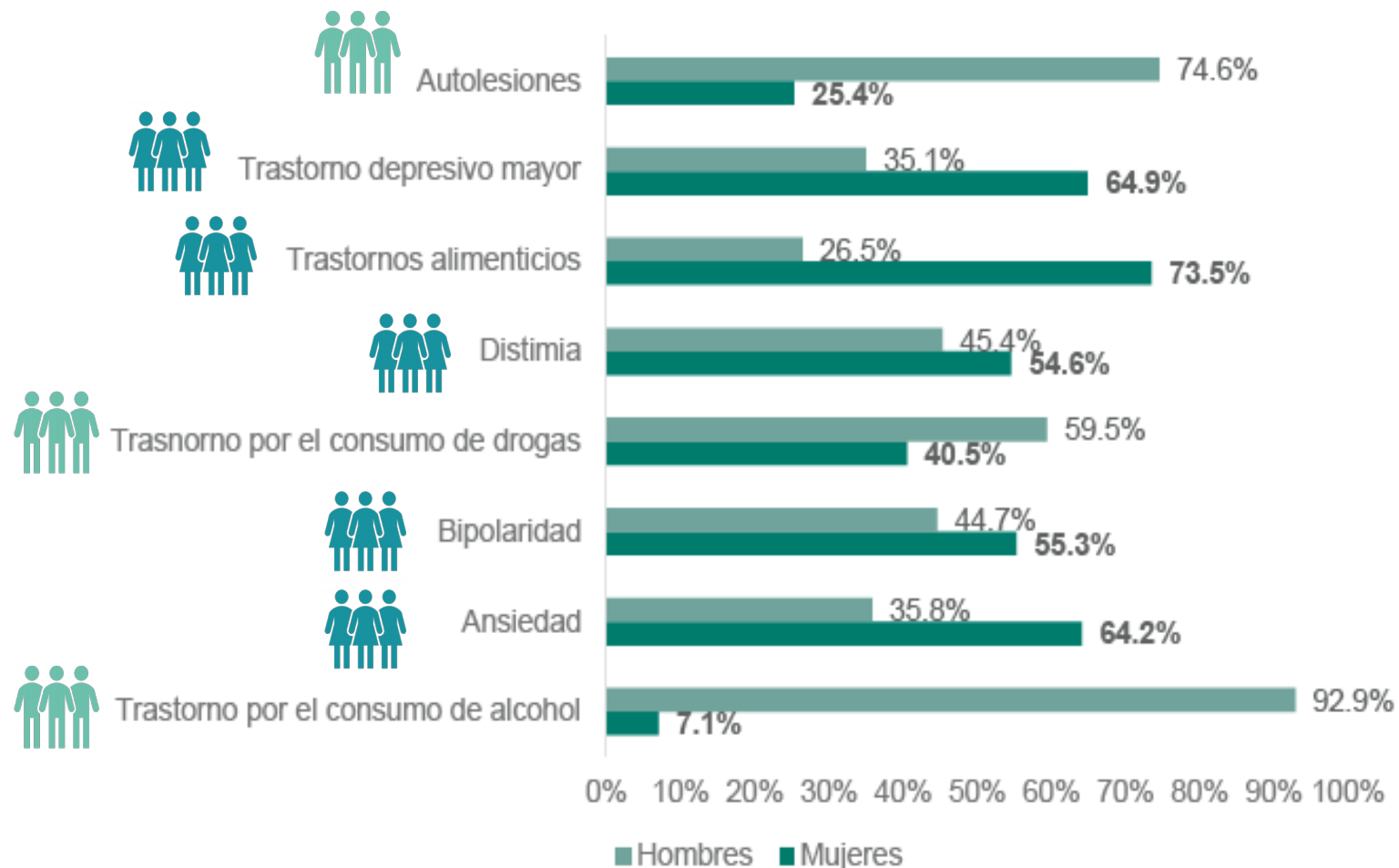
Gráfico 5.2. El Salvador: índice de los AVAD asociados a los trastornos mentales, 2000-2017



Respecto a los suicidios, **El Salvador** es el que presenta el mayor indicador a nivel centroamericano. Por cada 100,000 habitantes, **13.7** se suicidan en el país; le sigue Nicaragua con 12.2 y Costa Rica con 7.9.

Los trastornos mentales también son una cuestión de género

Gráfico 5.3. El Salvador: distribución por sexo de los AVAD asociados a trastornos mentales por cada 100,000 habitantes, promedio 2000-2017



Pérdidas de productividad a causa de los trastornos mentales en El Salvador



Número de muertes asociadas a trastornos mentales 1450 (año 2017)



Implica que **se perdieron potencialmente USD 34.19 millones de dólares**, por consecuencia directa de muertes prematuras. Dicho monto representa el 0.14 % del PIB de ese año.

Pérdidas de productividad a causa de los trastornos mentales en El Salvador



Si además se consideran los años de vida ajustados por discapacidad reportados para el mismo año, **la pérdida potencial asciende a USD 3 454.21 millones**, cifra que representa el 13.8 % del PIB 2017 y casi **5.5 veces el presupuesto total del Ministerio de Salud**.

El Salvador: impacto de la COVID-19 y la cuarentena domiciliar en la salud mental

- Estudios previos realizados por Yip, Cheung, Chau y Law (2010) mencionan el **alto costo en salud mental que medidas como la cuarentena y la incertidumbre pueden ocasionar**, propiciando comportamientos suicidas, por ejemplo.
- En el caso de El Salvador, de las poblaciones a causa del confinamiento, cambios **no se dispone de cifras oficiales que evidencien la situación actual de la afectación en la salud mental** en la rutina, el teletrabajo, el paro definitivo o temporal de las actividades laborales

Conclusiones

- Este análisis buscó aportar elementos para abordar el estudio del suicidio y los comportamientos suicidas, desde una **perspectiva multidisciplinar**.
- El énfasis en los trastornos mentales y la pandemia por la COVID-19 **busca evidenciar cómo en situaciones de crisis**, la no atención integral de la salud **recrudece la situación de las personas con padecimientos mentales**.
- Hace falta **un sistema estadístico único** (y actualizado) que evidencie la situación de la salud mental en El Salvador

Conclusiones

- Poner en perspectiva **la pérdida de productividad** por discapacidad o muertes prematuras demuestra que **los impactos en la calidad de vida** de las personas tienen una **relación directa con la economía** y, por tanto, atender la salud de la población salvadoreña de manera integral garantiza, a mediano y largo plazo, **evitar pérdidas económicas potenciales.**

- Meraris C. López
- mclopez@uca.edu.sv