

UNIVERSIDAD CENTROAMERICANA
"JOSÉ SIMEÓN CAÑAS"



POBREZA EXTREMA Y POLÍTICA NACIONAL DE SEGURIDAD ALIMENTARIA Y NUTRICIONAL EN
EL SALVADOR (2000-2008)

TRABAJO DE GRADUACIÓN PREPARADO PARA LA
FACULTAD DE CIENCIAS ECONÓMICAS Y EMPRESARIALES

PARA OPTAR AL GRADO DE
LICENCIADA EN ECONOMÍA

PRESENTADO POR:

INGRID GUADALUPE RIVERA CARDOZA
JHOANA ESTEFANI CASTANEDA GARCÍA

ANTIGUO CUSCATLÁN, OCTUBRE 2010.

RECTOR

JOSE MARÍA TOJEIRA PELAYO, S.J.

SECRETARIO GENERAL

RENE ALBERTO ZELAYA

DECANO DE LA FACULTAD DE CIENCIAS ECONÓMICAS Y EMPRESARIALES

JOSÉ ANTONIO MEJÍA HERRERA

COORDINADOR DE LA CARRERA DE ECONOMÍA

XIOMARA HERNÁNDEZ

DIRECTOR DEL TRABAJO

XIOMARA HERNÁNDEZ

LECTORA

MARIELOS GARCÍA

ÍNDICE

INTRODUCCIÓN	1
1. POBREZA EXTREMA E INSEGURIDAD ALIMENTARIA EN EL SALVADOR	3
1.1 Marco Teórico.....	3
1.2 Medición de la Pobreza en El Salvador.....	7
1.3 Pobreza Extrema en El Salvador.....	10
1.4 Situación Alimentaria en El Salvador.....	11
1.5 Efectos de la Inseguridad Alimentaria en El Salvador	14
2. SEGURIDAD ALIMENTARIA Y NUTRICIONAL EN EL SALVADOR	16
2.1. Factores que inciden en la Seguridad Alimentaria.....	16
2.1.1. Factores Demográficos.....	16
2.1.2. Factores Económicos	18
2.1.3. Factores medio ambientales.....	19
2.2 Componentes de la Seguridad Alimentaria.....	21
2.2.1 Producción y Disponibilidad de Alimentos	21
2.2.2 Acceso a los alimentos	25
2.2.3 Consumo de alimentos	30
2.2.4 Utilización biológica de los alimentos	34
3. POLÍTICA DE SEGURIDAD ALIMENTARIA EN EL SALVADOR.....	35
3.1. Entidades responsables de la puesta en marcha de la Política	38
4. ANÁLISIS DE GASTO PÚBLICO EN SEGURIDAD ALIMENTARIA Y NUTRICIONAL	42
4.1 Generación de ingresos.....	47
4.2 Acceso a servicios de salud materno-infantil y educación.....	54
4.3. Extensión de servicios de agua potable y saneamiento	58
4.3.1. Acceso a agua potable	60
4.3.2. Saneamiento	62
4.4. Estado de la desnutrición crónica en El Salvador.....	64
CONCLUSIONES	71
RECOMENDACIONES.....	73
BIBLIOGRAFÍA	75
ANEXOS	80

ÍNDICE DE CUADROS

Número Correlativo	Nombre del Cuadro	Número de página
Cuadro 1.2.1	Canasta Básica Alimentaria y cantidad diaria requerida por persona (en gramos)	8
Cuadro 2.2.1.1	Producción y Consumo de Maíz, Frijol, Sorgo y Arroz, 2000-2007 En miles de toneladas.	23
Cuadro 2.2.2.1	Costo de la Canasta Básica Alimentaria, Salario Mínimo y Poder de compra Marzo/Abril 2008	26
Cuadro 2.2.2.2	Efecto del alza de precios de granos en el consumo de la población según grupos de medio de vida, 2007 En porcentajes	29
Cuadro 2.2.3.1	Necesidad mínima de energía alimentaria e Intensidad de privación alimentaria. Kiloenergías diarias por persona	31
Cuadro 2.2.3.2	Tasas de variación anual media del Consumo de energía alimentaria y de las Necesidades de energía alimentaria.	32
Cuadro 4.1	Gasto emitido por el Gobierno de El Salvador en el área de nutrición, en miles de millones de dólares en los años 2004-2008.	44
Cuadro 4.2	Inversión en millones de dólares del gasto público de nutrición 2008-2020.	46
Cuadro 4.1.1	Ingresos mensuales promedio en las zonas rurales según rama de actividad económica. En dólares.	50
Cuadro 4.1.2	Programas de apoyo a pequeños productores agrícolas y familias en extrema pobreza Presupuesto ejecutado 2004 y 2005. En dólares.	54
Cuadro 4.3.1.1	Porcentaje de hogares con servicio de agua en el área urbana y rural 2008.	61
Cuadro 4.3.2.1	Porcentaje de hogares pobres y no pobres con tipo de servicio de saneamiento área urbana y rural, 2008.	63
Cuadro 4.4.1	Talla para la edad en meses. Años 1988-2008. Porcentajes y Tasas de crecimiento.	68
Cuadro 4.4.2	Categorías de nutrición por Municipios. Censo 2000 y 2007.	69

ÍNDICE DE GRÁFICOS

Número del Gráfico	Tema del Gráfico	Número de Página
Gráfico 1.2.1	Variación del Costo de la Canasta Básica Alimentaria Urbana y Rural, 2000-2008	9
Gráfico 1.3.1	Proporción Total de Hogares en Pobreza Extrema y Relativa, 2000-2008	10
Gráfico 1.4.1	Importaciones de El Salvador de los productos de la Canasta Básica Alimentaria en miles de dólares de Estados Unidos (2001-2008)	13
Gráfico 2.1.1.1	Tasa de crecimiento poblacional de El Salvador (2000-2008)	17
Gráfico 2.2.1.1	Producción y Consumo de Maíz, Frijol, Sorgo y Arroz, 2000-2007 En miles de toneladas.	23
Gráfico 4.1.1	Ocupados por rama de actividad económica en condición de pobreza extrema. 2008 En porcentajes.	48
Gráfico 4.1.2	Precios reales al productor de granos básicos. 1986-2007.	49
Gráfico 4.1.3	Precios nacionales de fertilizantes 2005-2008.	52
Gráfico 4.1.4	Distribución de los hogares según número de miembros del hogar. En porcentajes.	53
Gráfico 4.2.1	Población de 4 años y más en extrema pobreza, por causas de repitencia de grado escolar	56
Gráfico 4.2.2	Salarios de jóvenes de El Salvador, según edad y nivel de estudio aprobado	58
Gráfico 4.3.1	Porcentaje de hogares con servicio de agua y saneamiento (2000-2008)	60
Gráfico 4.4.1	Prevalencia de retardo en talla en escolares de primer grado, según sector y calificación. 2007	65
Gráfico 4.4.2	Retardo en crecimiento en los niños menores de 5 años según quintiles de bienestar. Año 2008. Porcentajes.	66

SIGLAS Y ABREVIATURAS

AIN-C: Norma de Atención Integral a la Salud de la Adolescencia y la Niñez

CALMA: Centro de Apoyo a la Lactancia Materna

CBA: Canasta Básica Alimentaria

CEPAL: Comisión Económica para América Latina y el Caribe

DIGESTYC: Dirección General de Estadísticas y Censos

EHPM: Encuesta de Hogares con Propósitos Múltiples

FAO: Organización de la Agricultura y la Alimentación

FESAL: Informe de Salud Familiar

FUSADES: Fundación Salvadoreña para el Desarrollo Económico y Social

HAI: Hogares de Atención Integral

ISNA: Instituto Salvadoreño para el Desarrollo Integral de la Niñez y la Adolescencia

ISSS: Instituto Salvadoreño del Seguro Social

OIT: Organización Internacional del Trabajo

OMS: Organización Mundial de la Salud

MAG: Ministerio de Agricultura y Ganadería

MINED: Ministerio de Educación

MSPAS: Ministerio de Salud Pública y Atención Social

PESA: Programa Especial para la Seguridad Alimentaria

PMA: Programa Mundial de Alimentos

PRESANCA: Programa Regional de Seguridad Alimentaria

SANES: Seguridad Alimentaria y Nutricional El Salvador

INTRODUCCIÓN

Actualmente, la pobreza y el hambre son dos problemáticas que agobian a la humanidad y que diariamente ponen en riesgo la vida de miles de personas debido a los efectos que producen sobre el desarrollo humano.

En este sentido, el hambre se asocia a la inseguridad alimentaria de las personas que se origina cuando la población no tiene garantizado el acceso físico y económico a alimentos que satisfagan sus necesidades nutricionales y permitan el desarrollo de una vida digna y saludable.

Por lo tanto, ambas problemáticas, a la vez de ejercer un efecto negativo sobre el desarrollo humano, condicionan el desarrollo económico de un país debido a que afectan la acumulación y productividad del capital humano.

Para el caso concreto de El Salvador, la pobreza extrema que viven los hogares principalmente de las zonas rurales, no les permite cubrir el costo de la Canasta Básica Alimentaria y mucho menos los servicios de salud y educación trayendo como consecuencia serias repercusiones sobre el crecimiento y desarrollo humano.

En este sentido, la presente investigación busca demostrar que la inseguridad alimentaria y nutricional es un efecto de la pobreza relacionado a la baja capacidad de generar ingresos y a la vez, es una causa de la misma debido a que impide el crecimiento económico e imposibilita el incremento de la productividad del capital humano.

De esta forma, demuestra la importancia de invertir parte del Gasto público en programas y acciones dirigidas a mejorar la alimentación y nutrición de la población en extrema pobreza, como medio para mejorar sus condiciones de vida y por ende, incidir positivamente en el crecimiento económico del país.

El documento, se encuentra dividido en cuatro capítulos. El primero, presenta una breve revisión de los antecedentes de la pobreza y de la situación de inseguridad alimentaria y

nutricional. Asimismo, presenta la relación existente entre ambas y detalla los efectos de la inadecuada alimentación sobre el desarrollo humano.

El segundo capítulo describe los factores que inciden sobre la seguridad alimentaria y nutricional de la población y el estado actual de cada uno de los componentes de la misma.

Por otra parte, el capítulo tres presenta los lineamientos de la Política de Seguridad Alimentaria y Nutricional en El Salvador que dio inicio durante el año 2003 y cuya finalidad es garantizar el acceso a una adecuada alimentación y nutrición de la población. Asimismo, detalla las entidades responsables de su puesta en marcha.

El cuarto capítulo se enfoca en el desarrollo de los determinantes de la desnutrición crónica como indicador de la inseguridad alimentaria y nutricional y el análisis de la contribución del gasto público en la mejora de alimentación y nutrición de la población.

Finalmente, se presentan una serie de conclusiones y recomendaciones derivadas del contenido del documento.

1. POBREZA EXTREMA E INSEGURIDAD ALIMENTARIA EN EL SALVADOR

1.1 Marco Teórico

La pobreza que afecta principalmente a las sociedades de los países subdesarrollados a nivel mundial, es una realidad que compromete los esfuerzos de los Gobiernos para erradicarla.

En este sentido, la problemática de la pobreza es un fenómeno muy complejo debido a que múltiples son las causas que la originan e innumerables las consecuencias y repercusiones que afectan el desarrollo humano en todas sus dimensiones. Por lo tanto, la importancia de analizar los factores que la originan radica en la necesidad de combatirla.

A lo largo del tiempo, se han realizado muchos estudios acerca de la pobreza y por lo tanto, existe una amplia diversidad de enfoques y definiciones utilizadas. Por esta razón, con el propósito de estudiar la contribución de la política de seguridad alimentaria y nutricional a la reducción de la pobreza extrema en El Salvador, se tomará como referencia el concepto de pobreza de la Organización Mundial de la Salud (OMS) la cual la define como *la “condición humana que se caracteriza por la privación continua o crónica de los recursos, la capacidad, las opciones, la seguridad y el poder necesarios para disfrutar de un nivel de vida adecuado...”* (OMS, 2009).

Esta definición es amplia ya que no sólo se refiere a la pobreza como el inaccesso a los recursos monetarios, sino que también, hace referencia a la misma como inaccesso a los servicios de salud, educación y vivienda que permiten un nivel de vida digno.

En este sentido, es importante destacar que la pobreza impide el acceso a las opciones y oportunidades para una vida digna, larga y saludable que posibilita el desarrollo humano debido a que como consecuencia del inaccesso a los recursos monetarios, otros servicios como alimentación, salud y educación se ven en la imposibilidad de ser satisfechos.

Por lo tanto, se puede afirmar que mientras el ser humano viva en condiciones de pobreza, será incapaz de desarrollar sus capacidades humanas, lo que en un futuro limitará su propio desarrollo y el de la sociedad.

En este contexto, se puede afirmar que la pobreza es una limitante al Desarrollo Humano, el cual se define como *“un proceso en el cual se amplían las oportunidades del ser humano. Significa crear un entorno en el que las personas puedan hacer plenamente realidad sus posibilidades y vivir en forma productiva y creadora de acuerdo con sus intereses”*. (Programa de las Naciones Unidas para el Desarrollo PNUD, 1990).

Asimismo, el desarrollo humano comprende la capacidad de disfrutar de una vida prolongada, tener acceso a los recursos necesarios para lograr un nivel de vida decente, adquirir conocimientos y participar en la vida de la comunidad.

Una vez conocidos los efectos de la pobreza sobre el desarrollo humano, es necesario conocer bajo qué condiciones es posible afirmar que la población vive en pobreza.

En general, existen diferentes métodos para medir la pobreza; en El Salvador el método utilizado es el de la Línea de Pobreza, que establece la medición mediante la comparación del ingreso de los hogares y la cobertura de una determinada Canasta Básica Alimentaria (CBA)¹.

Un hogar es considerado en pobreza extrema si sus ingresos no son suficientes para cubrir el costo de la Canasta Básica Alimentaria y en condiciones de pobreza relativa si no logra la cobertura del costo de la Canasta Ampliada.²

Utilizando el método de la línea de pobreza, se puede identificar la estrecha relación que existe entre la pobreza y el nivel de alimentación y nutrición de los hogares. Siendo así que, los hogares en pobreza extrema cuyos ingresos no permiten cubrir el costo de la Canasta Básica

¹ De acuerdo a la Dirección General de Estadísticas y Censos (DIGESTYC), la Canasta Básica Alimentaria está formada por un conjunto de productos considerados básicos en la alimentación de la población de cada país y además, incluye cantidades de alimento suficientes para cubrir las calorías y proteínas necesarias para la subsistencia. En base a la cobertura del costo de la Canasta Básica Alimentaria, el método de la Línea de pobreza, determina hogares en pobreza extrema, pobreza relativa y no pobres.

² Se calcula al multiplicar por 2 la CBA.

Alimentaria estarán expuestos a múltiples limitaciones y privaciones que impiden el desarrollo humano.

En este contexto, la inadecuada alimentación y nutrición se acentúa debido a los bajos ingresos de los hogares y el creciente aumento de los precios que puedan experimentar los alimentos trayendo como consecuencia, la desnutrición que afecta a los sectores más vulnerables de la población.

Es por esta razón, que diversas organizaciones a nivel mundial destacan la importancia de erradicar el hambre debido a que imposibilita romper con el círculo vicioso de la pobreza al comprometer el desarrollo humano: *“El hambre perpetúa la pobreza al impedir que las personas desarrollen sus potencialidades y contribuyan al progreso de sus sociedades”* (Kofi Annan, Organización de las Naciones Unidas ONU, 2002).

La consecuencia de una inadecuada alimentación es la desnutrición, definida como: *“el estado patológico resultante de una dieta deficiente en uno o varios nutrientes esenciales o de una mala asimilación de los alimentos”*. (FAO, 2009). En este sentido, de acuerdo a la OMS³ existen 3 clases de desnutrición:

- Desnutrición crónica: medida por talla para la edad que también se le llama retardo en crecimiento.
- Desnutrición aguda: medida por teso para la talla, que también se le llama emaciación.
- Desnutrición global: medida por peso para la edad, que también se le conoce como bajo peso para la edad.

En El Salvador, los hogares en pobreza extrema no consumen la cantidad de calorías suficiente para generar energía que les permita desarrollar las actividades cotidianas. De acuerdo a la Organización de las Naciones Unidas para la Agricultura y la Alimentación (FAO) la necesidad mínima de energía alimentaria es: *“la cantidad de energía necesaria para realizar una actividad ligera y mantener un peso corporal mínimo aceptable para la altura alcanzada; varía según el país y de un año*

³ Encuesta Nacional de Salud Familiar 2008. (Octubre 2009). *Informe Final*.

a otro, y depende de la estructura de la población según los sexos y grupos de edad”. (FAO, 2009). En este sentido, una inadecuada alimentación se refleja en el bajo desempeño humano.

Por otra parte, según datos de la CEPAL y UNICEF la desnutrición en niños menores de 5 años inhibe su desarrollo cognitivo y afecta la salud de por vida. Por consiguiente, es un problema que se debe erradicar para asegurar el derecho a la supervivencia y el desarrollo de las personas, asegurando de esta forma el desarrollo de los países a largo plazo⁴.

En referencia a la desnutrición, la niñez es uno de los grupos más vulnerables de la sociedad debido a que la adecuada alimentación y nutrición constituye la base para un adecuado crecimiento y desarrollo de sus facultades físicas e intelectuales. En el peor de los casos, una mala alimentación conduce a la mortalidad infantil.

Por estas razones, la situación de hambre que agobia principalmente a los países subdesarrollados, se ha convertido en el punto de acción de organizaciones mundiales tales como la FAO, que trabajan conjuntamente con los Gobiernos locales para contrarrestar la falta de disponibilidad y el inaccess a los alimentos que afecta a los hogares que viven en extrema pobreza.

Tal como se estableció en la Cumbre de las Naciones Unidas, uno de los Objetivos de Desarrollo del Milenio consiste en la reducción de la pobreza extrema y el hambre. Si se asegura una adecuada alimentación, las sociedades tendrán acceso a un nivel de vida superior. Para reducir el hambre o erradicarla es necesario que se garantice la Seguridad Alimentaria. La FAO plantea que:

“Existe seguridad alimentaria cuando todas las personas tienen en todo momento acceso físico, social y económico a suficientes alimentos inocuos y nutritivos para satisfacer sus necesidades alimenticias y sus preferencias en cuanto a los alimentos a fin de llevar una vida activa y sana”. (FAO, 2009).

⁴ CEPAL, UNICEF (2003). *Desafíos: Desnutrición Infantil en América Latina y El Caribe.*

La alternativa de solución presentada para combatir la Inseguridad Alimentaria se basa en establecer en los países más agobiados por el hambre, políticas que aseguren la alimentación. Una de estas políticas consiste en la Seguridad Alimentaria y Nutricional. Esta política se basa en lineamientos de acción que permiten garantizar la producción, acceso, consumo y la adecuada utilización biológica⁵ de los alimentos.

La Seguridad Alimentaria en un país es amenazada por la disminución en el acceso a los alimentos, la poca disponibilidad de los mismos o en el caso más grave puede acentuarse debido a la falta de respuesta de los Gobiernos locales.

Debido a la importancia que representa la Seguridad Alimentaria y las acciones que se están llevando a cabo para contrarrestarla resulta imprescindible analizar la situación de pobreza extrema y seguridad alimentaria de El Salvador, con el fin de conocer el problema que enfrenta la nación y por consiguiente analizar sus posibles soluciones.

1.2 Medición de la Pobreza en El Salvador

En El Salvador, al igual que en otros países de América Latina, la inseguridad alimentaria es un problema que agobia principalmente a los sectores más pobres del área urbana y rural debido a las limitantes en el acceso a los alimentos y otros gastos necesarios para la supervivencia.

Para abordar la problemática, es necesario conocer la proporción de la población que se encuentra en pobreza extrema. En este sentido, también se deben analizar los métodos de medición de la misma para justificar adecuadamente la investigación.

En principio, la medición de la pobreza se realiza utilizando el Método de la Línea de pobreza. Este es un método de estimación indirecto debido a que establece la medición de la pobreza en cuanto a capacidad de consumo de los hogares que para el caso de El Salvador se estima a través de la Canasta Básica Alimentaria.

⁵ Estado adecuado de alimentación y servicios de saneamiento para lograr un estado de bienestar nutricional en que se satisfagan todas las necesidades fisiológicas. (Instituto Interamericano de Cooperación para la Agricultura).

Dicha Canasta Básica Alimentaria está formada por alimentos que proporcionan la cantidad de calorías necesarias establecidas por la FAO siendo en total 2,200 calorías diarias por persona. Esta cantidad de calorías ha sido fijada como el mínimo de energía necesaria para cubrir las necesidades de energía de una persona adulta⁶.

En este sentido, las estimaciones de calorías diarias para la población de El Salvador se basan en las características de la población y consideran los factores como la edad, peso, talla y sexo⁷.

En el Cuadro 1.2.1 se muestra los alimentos y gramos diarios por personas requeridos para un adecuado consumo energético. Es decir, la proporción de calorías necesarias, para realizar las actividades cotidianas en El Salvador.

Cuadro 1.2.1
Canasta Básica Alimentaria y cantidad diaria requerida por persona.
(En gramos)

Alimentos	Área Urbana	Área Rural
	Gramos por persona	Gramos por persona
Pan Francés	49	-
Tortillas	223	402
Arroz	55	39
Carnes (Res, cerdo, ave)	60	14
Grasas (Aceite, margarina, manteca vegetal)	33	14
Huevos	28	30
Leche fluida	106	31
Frutas (Naranja, plátano, guineo)	157	16
Frijoles	79	60
Verduras (Papa, cebolla, chile verde, güisquil, tomate, repollo)	127	-
Azúcar	69	65

Fuente: Dirección General de Estadísticas y Censos de El Salvador DIGESTYC 2009.

⁶ Dirección de Estadística de la FAO.

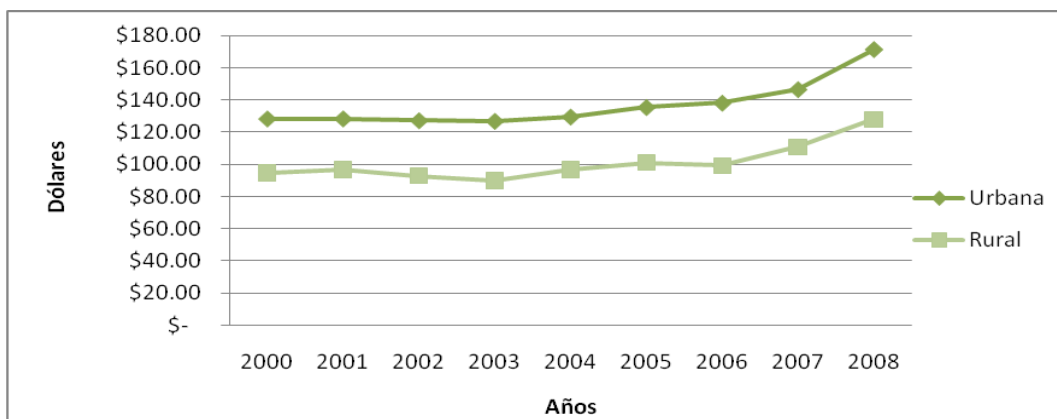
⁷ Ídem.

Retomando los datos del cuadro 1.2.1, los alimentos que conforman la Canasta Básica Alimentaria para el área urbana y rural, difieren en la cantidad de gramos consumidos. Así mismo, para el área rural se excluye el consumo de pan francés y de verduras, lo que reduce las calorías consumidas para esta área, aunque en este caso las calorías del pan francés son sustituidas por las de la tortilla.

Además de eso, para calcular el costo promedio anual de la Canasta Básica Alimentaria, se utiliza el precio de los alimentos, la cantidad consumida y en promedio se estima que los hogares están formados por 4 miembros.

El Gráfico 1.2.1, muestra el costo promedio anual de la Canasta Básica Alimentaria en El Salvador tanto para el área urbana como para la rural durante el período 2000-2008.

Gráfico 1.2.1
Costo de la Canasta Básica Alimentaria Urbana y Rural, 2000-2008



Fuente: Elaboración propia a partir de datos de DIGESTYC.

De acuerdo a los datos, el costo promedio anual de la Canasta Básica Alimentaria para el año 2008 fue de \$127.57 por hogar en el área rural y de \$171.19 por hogar para el área urbana. Por otra parte, durante el mismo período de tiempo, el salario mínimo para el área rural fue de \$121.34 y de \$131.20 para el área urbana⁸.

⁸ En base a datos de la EHPM 2008.

Los datos permiten afirmar que en área rural, el salario mínimo cubre el 95% del costo de los alimentos y en el área urbana el 77% sin tomar en consideración los gastos que realizan los hogares en salud, educación y vivienda, entre otros.

Por esta razón, en base al Método de la Línea de Pobreza, se consideran en pobreza extrema, aquellos hogares que no logran cubrir el costo de la Canasta Básica Alimentaria. Y en pobreza relativa aquellos hogares que no logran cubrir el costo de la Canasta Básica Alimentaria Ampliada.

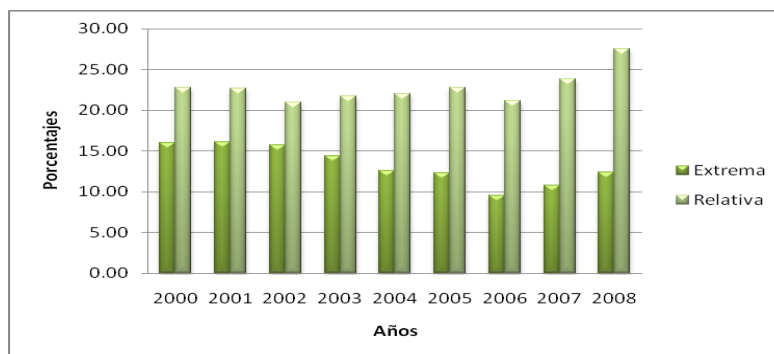
1.3 Pobreza Extrema en El Salvador

De acuerdo a datos de la Encuesta de Hogares de Propósitos Múltiples (EHPM), en El Salvador la mayor proporción de hogares que viven en condiciones de pobreza extrema se concentran en la zona rural del país constituyendo el 17.5% de la población total para el año 2008.

En estos hogares, los ingresos no cubren la totalidad del costo de la Canasta Básica Alimentaria y por lo tanto, son los más propensos a presentar deficiencias en su desarrollo humano.

El gráfico 1.3.1 muestra la proporción total de hogares en pobreza extrema y relativa para el período comprendido por los años 2000-2008.

Gráfico 1.3.1
Proporción Total de Hogares en Pobreza Extrema y Relativa, 2000-2008



Fuente: Elaboración propia con base en datos de la EHPM 2008.

El porcentaje de pobreza extrema disminuyó del año 2001 al 2006, sin embargo aumentó de 2007 a 2008, lo que representa un mayor porcentaje de hogares que se encuentran en condiciones vulnerables de alimentación.

Según datos de FUSADES, el incremento en el porcentaje de hogares en pobreza extrema podría responder entre otros aspectos a la disminución del envío de remesas provenientes de Estados Unidos debido a que un considerable porcentaje de hogares salvadoreños se sostienen de las remesas⁹. Según el PNUD:

“Cada vez que una persona pobre abandona su país, el numerador para estimar su tasa de pobreza disminuye. No obstante la contribución de la población migrante a la reducción de la pobreza va mucho más allá, debido principalmente a las remesas que estas personas envían a sus familiares que continúan viviendo en su país de origen”. (PNUD, 2003).

En este sentido, las remesas juegan un papel fundamental en la disminución de la pobreza de El Salvador, ya que contribuyen al acceso de la Canasta Básica Alimentaria.

1.4 Situación Alimentaria en El Salvador

A partir de la medición de la pobreza, se puede evidenciar la estrecha relación que existe entre la pobreza extrema y las condiciones de alimentación de un país, ya que la falta de ingresos impide el acceso a alimentos adecuados para la buena nutrición.

Por esta razón, en El Salvador como en los demás países de América Latina, la población que se encuentra en condiciones de pobreza no tiene acceso a las condiciones básicas para vivir una vida digna.

En este sentido, en El Salvador el salario mínimo durante el año 2008 fue de \$121.34 para el área rural y de \$131.20 para el área urbana¹⁰. Esto demuestra que los hogares en extrema

⁹ FUSADES (2009). *La Crisis Económica Social y sus posibles consecuencias.*

¹⁰ En base a datos de la EHPM 2008.

pobreza que perciben el salario mínimo o menos que este, no cubren el costo de la Canasta Básica Alimentaria.

E incluso si el salario mínimo establecido permitiera cubrir el costo de la Canasta Básica Alimentaria no sería posible asegurar que se destine en su totalidad a cubrir el costo de la alimentación debido a que existen otras necesidades que satisfacer tales como: salud, educación, vivienda y vestuario, entre otras.

Por otra parte, a los bajos ingresos de los hogares en extrema pobreza se une la falta de educación nutricional que imposibilita el consumo de alimentos adecuados para el desarrollo humano.

Asimismo, la baja disponibilidad de alimentos que presenta El Salvador como consecuencia de los déficits en la producción de granos básicos, leguminosas, leche y derivados, frutas, hortalizas y carnes imposibilita el acceso a una adecuada alimentación.

Estos alimentos constituyen parte de la Canasta Básica Alimentaria y por lo tanto, una baja producción de los mismos contribuye al incremento en los precios lo que a su vez, afecta directamente el costo de la Canasta Básica Alimentaria.

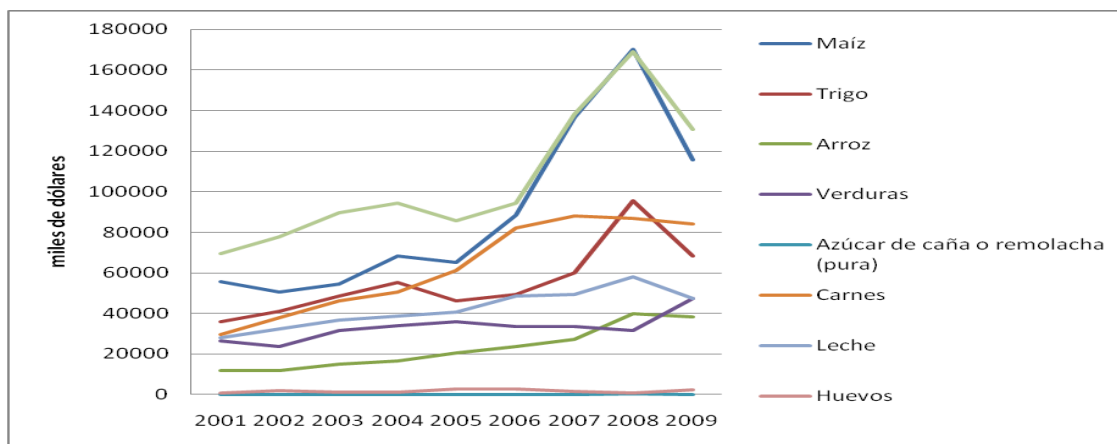
Es por esta razón que para satisfacer las necesidades de alimentación de la población, algunos de los alimentos que forman parte de la Canasta Básica Alimentaria son importados:

“Entre los principales alimentos importados por el país se encuentran el trigo. La dependencia de este rubro es del 100%, debido a que por los factores climáticos no existe producción nacional. En el caso del consumo de hortalizas la mayor parte son importadas, principalmente de Guatemala. En orden de importancia, para el año 2000 las 5 principales hortalizas importadas fueron: tomate (30.6 millones de libras); repollo (22.3 millones de libras); papa (13.9 millones de libras); cebolla (13.8 millones de libras) y zanahoria (6.4 millones de libras)”. (MSPS, 2003)

Para el caso de los granos básicos debido a que la producción nacional no basta para satisfacer el consumo de la población, estos son importados de los principales socios

comerciales de El Salvador (conformados por los países de la región Centroamericana)¹¹. Por otra parte, dichas importaciones producen un incremento en el costo de los alimentos derivado del transporte, fletes e intermediarios comerciales.

Gráfico 1.4.1
Importaciones de El Salvador de los productos de la Canasta Básica Alimentaria en miles de dólares de Estados Unidos (2001-2008)



Fuente: Elaboración propia en base a datos de Index Mundi.

El gráfico 1.4.1 muestra las importaciones de los alimentos que forman parte de la canasta básica alimentaria de El Salvador en miles de millones de dólares (grasas, maíz, carnes y trigo).

Las importaciones presentan una tendencia al alza durante el período 2006-2008 debido al aumento de los precios derivado de la crisis mundial. Esta alza de los precios repercute en las personas que se encuentran en condiciones de vulnerabilidad económica, debido a que imposibilita el acceso a los alimentos.

Además de esto, la economía salvadoreña se ve en la necesidad de importar algunos productos de la canasta básica alimentaria debido a que no cuenta con los suelos y clima adecuado para cosecharlos o en su defecto, no cuenta con los recursos suficientes para satisfacer la demanda interna.

¹¹ Programa Mundial de Alimentos (2008). *Alza de precios, Mercados e Inseguridad Alimentaria y Nutricional en Centroamérica*.

1.5 Efectos de la Inseguridad Alimentaria en El Salvador

Una de las problemáticas de mayor relevancia en las últimas décadas, es el hambre que experimentan millones de personas a nivel mundial. De acuerdo a datos estadísticos (FAO, 2006), 850 millones de personas alrededor del mundo sufren de hambre.

La importancia de erradicar el hambre que agobia principalmente a las sociedades de los países subdesarrollados se basa en que el combate de la misma posibilita atenuar la pobreza.

La Inseguridad Alimentaria se define como la “*disminución en el acceso y consumo de alimentos debido a los riesgos ambientales o sociales*” (Programa Especial para la Seguridad Alimentaria, 2009) que experimentan las sociedades.

Una mala alimentación, se caracteriza por el consumo de una cantidad inferior de las calorías necesarias para un adecuado desarrollo humano. Esto puede deberse a la inaccesibilidad o falta de disponibilidad de alimentos.

Una de las manifestaciones de la Inseguridad Alimentaria es la desnutrición; en este sentido, la población más vulnerable es la niñez, puesto que la desnutrición retarda su crecimiento y limita su desarrollo.

En El Salvador, la desnutrición se mide de acuerdo al patrón implementado por la OMS. De acuerdo a los datos de este organismo, la desnutrición se mide con los siguientes parámetros: peso para la altura (desnutrición aguda)¹², altura para la edad (desnutrición crónica)¹³ y peso para la edad (desnutrición global)¹⁴.

¹² Deficiencia de peso por altura. Delgadez extrema. Resulta de una pérdida de peso asociada con períodos recientes de hambruna o enfermedad que se desarrolla muy rápidamente y es limitada en el tiempo.

¹³ Retardo de altura para la edad. Asociado normalmente a situaciones de pobreza, y relacionado con dificultades de aprendizaje y menos desempeño económico.

¹⁴ Deficiencia de peso para la edad. Insuficiencia ponderal. Índice compuesto de los anteriores, que se usa para dar seguimiento a los objetivos del milenio.

Por otra parte, estudios sobre la Seguridad Alimentaria, vinculan los objetivos del desarrollo del milenio con la reducción de la pobreza y el hambre (que constituye el primer objetivo y el eje de los restantes). Otro objetivo, considerado de gran importancia es: “Lograr la enseñanza primaria universal”. Esto demuestra la fuerte vinculación que tiene la alimentación en el desarrollo del aprendizaje.

En este sentido, la mala alimentación se ve reflejada en los bajos niveles de escolaridad y las tasas de repitencia de los alumnos que se encuentran en extrema pobreza. Esto se da ya que los ingresos de los hogares no son suficientes para cubrir la canasta básica alimentaria y como consecuencia, estos son alimentados de una manera inadecuada, lo que provoca problemas de ingesta por la falta de micronutrientes¹⁵.

En estos términos, la CEPAL considera que: *“El hambre merma la escolaridad y perjudica la capacidad de aprendizaje... La falta de educación reduce la capacidad de generar ingresos y aumenta el riesgo de pasar hambre”*.

Lo anterior afirma que no solamente la malnutrición afecta los niveles de aprendizaje de las personas, sino que también la falta de educación aumenta los niveles de pobreza de una sociedad y por lo tanto los niveles de Inseguridad Alimentaria. Lo cual se convierte en un círculo vicioso que agrava la situación y complica las soluciones que podrían dar fin a dicha problemática.

La mortalidad y los bajos niveles educativos generan una considerable pérdida de capital humano, lo que también ocasiona importantes efectos sociales y económicos.

¹⁵ Alimentos que contienen Vitaminas A, hierro, yodo, zinc

2. SEGURIDAD ALIMENTARIA Y NUTRICIONAL EN EL SALVADOR

2.1. Factores que inciden en la Seguridad Alimentaria

La inseguridad alimentaria y nutricional se presenta cuando parte de la población no tiene asegurado el acceso físico y económico a alimentos que permitan la cobertura de los requerimientos nutricionales para una vida digna y saludable¹⁶.

De acuerdo al PMA, existe vulnerabilidad alimentaria cuando hay una *“probabilidad de que se produzca una disminución aguda del acceso a alimentos, o a su consumo, en relación a un valor crítico que define niveles mínimos de bienestar humano”* (PMA 2002).

A continuación se estudiarán los factores que poseen una estrecha relación con la inseguridad alimentaria como medio para incidir sobre el desarrollo humano de El Salvador. Entre los factores que se pueden enumerar se encuentran: los factores demográficos, económicos y medio ambientales que se desarrollarán en los siguientes apartados.

2.1.1. Factores Demográficos

El Salvador cuenta con una superficie de 21,040.79 Km² y una población de 5,744,113 habitantes. En base a los datos, se calcula una densidad poblacional de 273 habitantes por Kms². El departamento que contiene una mayor concentración en la población es el de San Salvador con 1,866 habitantes por Km², seguido de la Libertad con 426 habitantes por Km² y Sonsonate con 376 habitantes por Km².¹⁷

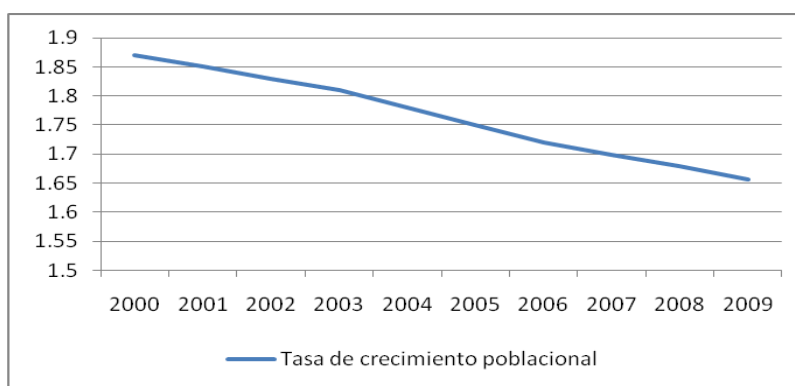
Un aspecto importante que influye en la seguridad alimentaria de un país es el crecimiento de la población. El gráfico 2.1.1.1 muestra que a través de los años hay un descenso paulatino de dicho indicador, aunque este no es significativo. Asimismo, las tasas de crecimiento son positivas lo que indica que hay más nacimientos que muertes y que por lo tanto la población crece año con año.

¹⁶ CEPAL, PMA (2007). *El impacto social y económico de la desnutrición infantil en Centroamérica y República Dominicana, como parte del proyecto conjunto “Análisis del impacto social y económico del hambre en América Latina”*.

¹⁷ Encuesta de Hogares con Propósitos Múltiples 2008.

Además, es posible afirmar que el descenso en la tasa de crecimiento poblacional no solamente corresponde a la mortalidad sino también al fenómeno de la emigración. De acuerdo a datos de la US Department Homeland Security 2008, se estima que en el período 200-2007 más de 500 mil personas de la región centroamericana adquirieron la residencia estadounidense de manera permanente, de estas, más de la mitad son salvadoreños¹⁸.

Gráfico 2.1.1.1
Tasa de crecimiento poblacional de El Salvador (2000-2008)



Fuente: Elaboración propia en base a datos de Index Mundi.

Otro factor importante del crecimiento poblacional es la tasa de fecundidad. En El Salvador la tasa de fecundidad para el año 2008 fue de 2% a nivel nacional. Los departamentos que presentan mayores tasas de fecundidad son: Cabañas con 3.4%, Morazán 3.0%, Usulután y San Miguel 2.9%, Sonsonate 2.8% y Ahuachapán 2.7%.

Al respecto de la tasa de fecundidad, el Ministerio de Salud y Previsión Social sostiene:

“Esta situación es uno de los factores que ayuda a perpetuar el ciclo de la pobreza. Por otro lado, al aumentar la seguridad alimentaria y decrecer la pobreza, las tasas de fecundidad disminuyen. Ello se debe, en cierta medida, a la reducción de las incertidumbres que tienen que soportar las familias pobres”. (MSPS, 2003).

¹⁸ US Department Homeland (2008).
Disponible en: http://www.dhs.gov/xlibrary/assets/statistics/yearbook/2009/ois_yb_2009.pdf

De acuerdo a la EHPM, los departamentos con mayores niveles de pobreza son Ahuachapán, Cabañas y Morazán (EHPM, 2008); lo que permite asegurar que los departamentos en los que existe mayor crecimiento poblacional existen mayores niveles de pobreza.

Por otra parte, al crecimiento poblacional, se agrega el constante proceso de urbanización que existe en el país debido a las migraciones campo-ciudad en busca de mejores oportunidades de vida. En este sentido, las migraciones del área rural a la urbana requieren el abandono de las actividades agrícolas a las que se dedican las familias como su principal fuente de ingresos y a la búsqueda de nuevos empleos en la ciudad generando un aumento en los niveles de desempleo y subempleo.

De acuerdo a la EHPM 2008, la población que reside en el área rural ha disminuido año con año. Siendo así que para el año 1996, el 49.2% de la población residía en el área rural disminuyendo en el año 2000 a 41.6%, luego a 40.3% durante el 2004 y finalmente a un 35.2% durante el 2008.

2.1.2. Factores Económicos

Los factores económicos constituyen los principales determinantes de la inseguridad alimentaria y nutricional de la población debido a la estrecha relación que guardan con la pobreza de El Salvador.

En este sentido, la baja capacidad para generar ingresos se convierte en la principal causa del inaccesso a los alimentos que posibilitan la cobertura de las necesidades nutricionales requeridas para un adecuado desarrollo humano.

De acuerdo a datos de la EHPM 2008, el 40% del total de hogares que forman la población salvadoreña son pobres. De éstos, el 12.4% viven en condiciones de pobreza extrema y por lo tanto, sus ingresos no cubren el costo de la canasta básica alimentaria y como consecuencia son propensos a la desnutrición.

En este sentido, una de las causas de los bajos ingresos percibidos por los hogares en extrema pobreza es la falta de empleos derivada de la estrechez del mercado laboral del país. Según la EHPM 2008, en El Salvador, existen 146,858 hogares en situación de desempleo que corresponde al 5.9% de personas en edad de trabajar y con la disposición de hacerlo, pero que no han encontrado trabajo.

Asimismo, de acuerdo al Ministerio de Economía de El Salvador, el subempleo está definido como aquellas personas que trabajan menos de 40 horas involuntariamente o las personas que trabajan más de cuarenta horas pero que obtienen un ingreso menor al salario mínimo vigente.

Esta categoría representa el 32.1% de la población e indica que debido a que obtienen un salario menor que el vigente, la cobertura de sus necesidades de alimentación no se encuentran satisfechas.

2.1.3. Factores medio ambientales

Los factores medioambientales afectan a la inseguridad alimentaria de un país. Por una parte, la adecuada utilización de los suelos y el aprovechamiento del clima en la producción nacional de alimentos, optimizará las condiciones de acceso a los alimentos, mejorando la oferta nacional.

En este aspecto el MARN sostiene: *“El uso inadecuado de las tierras de acuerdo a su vocación natural, genera condiciones de bajo aprovechamiento y de deterioro de los suelos y por lo tanto un conflicto de usos”*.

La adecuada utilización de los suelos, promueve de la misma forma la utilización del suelo ocioso con capacidad productiva:

“Los datos del MAG, para agosto del 2006 registran que el Salvador tiene un área de 12,600 Km² cultivados (equivalentes a 1.8 millones de manzanas); estima que se cuenta con un aproximado de 3,314 Km² (equivalentes a 473,440 manzanas) de tierra ociosa que podría ser utilizada para la producción agrícola”. (FUSADES; 2007)

En este sentido, es importante recalcar que la inadecuada distribución de las tierras disponibles afecta directamente el consumo de alimentos debido a que la insuficiente producción exige que estos los alimentos sean importados y por consiguiente, que experimenten un alza en el precio. Este incremento en el precio de los alimentos condiciona la alimentación de los hogares en extrema pobreza debido a que los ingresos de los mismos son insuficientes para cubrir sus necesidades básicas de alimentación, salud, nutrición, educación y vivienda entre otras.

Por otro lado, la vulnerabilidad a desastres naturales y fenómenos climáticos de un país afecta repentina y negativamente la producción de alimentos. En este caso, el MAG afirma que:

“El fenómeno de los cambios climáticos globales son ahora más sensibles en el país, por ejemplo en el 2007 la situación tardía de las lluvias provocó lo que se conoce como el estrés hídrico¹⁹ afectando a un gran número de productores que perdieron parcial o totalmente su cosecha, cuando en otras zonas excesiva humedad provocada por inundaciones, a causa de lluvias torrenciales y desbordamiento de ríos, las cuales tuvieron similares efectos”.²⁰ (MAG, 2008)

El Salvador cuenta con suficientes recursos hídricos, sin embargo según los estudios de calidad de agua del SNET se han calificado las principales cuencas del río Lempa en pésima o de mala calidad. Esto se debe a que muchos de estos ríos descargan vertidos de las ciudades y los porcentajes que reciben tratamientos son bajos.

Además, según datos del Ministerio de Salud hay un 92% de cumplimiento de las normas de calidad de agua a nivel nacional, lo que indica que aunque las personas posean agua potable en su domicilio, estas están expuestas a enfermedades gastrointestinales.

Por otro lado, el mercado de carnes blancas, también se ve afectado por factores medioambientales en El Salvador, ya que las vedas por mareas rojas aumentan el riesgo a

¹⁹ Término utilizado en la agricultura cuando la demanda de agua es mayor que el nivel que esta representa. O cuando su uso se ve restringido por su baja calidad.

²⁰ Propuesta para el mejoramiento del nivel y calidad de las organizaciones de productores que participan en los convenios de siembra y comercialización de granos básicos.

enfermarse por consumir carnes que contengan biotoxinas²¹. Lo que genera una disminución momentánea en la oferta de alimentos marítimos.

En síntesis, los factores medioambientales afectan directamente a la seguridad alimentaria de una nación, en cuanto al acceso de los alimentos. Y debido a que El Salvador presenta riesgos medioambientales, estos deben de ser tomados en cuenta en el análisis de seguridad alimentaria y sobre todo el manejo del buen uso de los recursos naturales.

2.2 Componentes de la Seguridad Alimentaria

Para poder analizar la incidencia de la Política de Seguridad Alimentaria y Nutricional en El Salvador, es necesario conocer los componentes que conforman la seguridad alimentaria y el estado actual de cada uno de ellos. En este sentido, los siguientes apartados desarrollarán la producción y disponibilidad de alimentos así como también el acceso, consumo y la utilización biológica de los mismos.

2.2.1 Producción y Disponibilidad de Alimentos

El primer componente de la Seguridad Alimentaria y Nutricional se refiere a la disponibilidad de alimentos que de acuerdo a la FAO comprende “la existencia de cantidades suficientes de alimentos de calidad adecuada, suministrados a través de la producción del país, de las importaciones, del almacenamiento y de la ayuda alimentaria”. (FAO, 2006).

En El Salvador, la producción de alimentos presenta deficiencias en lo referente a la producción de algunos granos básicos que forman parte de la Canasta Básica Alimentaria tales como el frijol, el maíz y el arroz. Asimismo, es el único país Centroamericano que hace distinción entre el consumo de alimentos para el área rural y para el área urbana²².

²¹ Sustancias tóxicas producidas por algas y acumuladas en los moluscos bivalvos por ingestión de fitoplancton toxigénico.

²² Programa Mundial de Alimentos (2008). *Alza de precios, Mercados e Inseguridad Alimentaria y Nutricional en Centroamérica*.

La Canasta Básica Alimentaria refleja el patrón de consumo de la sociedad salvadoreña, que a la fecha utiliza la composición de alimentos establecida en 1990 y no ha sido modificada a pesar de que la disponibilidad y escasez de alimentos puede variar con el tiempo debido a factores económicos, sociales y naturales.

Uno de los principales ejes de alimentación de la población salvadoreña está constituido por granos tales como el frijol, el arroz y el maíz. Estos representan el 75% de la Canasta Básica Alimentaria²³ y por consiguiente, la deficiencia en la producción de los mismos compromete la Seguridad Alimentaria y Nutricional de la población debido a que no garantiza el acceso a la dieta alimentaria promedio.

Una de las principales causas de la deficiencia en la producción, está relacionada con el abandono del desarrollo del sector agropecuario a nivel local y nacional²⁴.

De acuerdo a la DIGESTYC, El Salvador cuenta con una superficie de explotación agrícola de 1, 327,584 manzanas de las cuáles el 56.9% se utiliza para cultivos de granos básicos, hortalizas, frutales y agroindustriales²⁵.

Los principales granos básicos cultivados en El Salvador son: maíz, frijol, arroz y maicillo o sorgo, alimentos que forman parte de la dieta alimentaria de la población salvadoreña. La producción de maicillo o sorgo posee relevancia debido a que en las zonas rurales de El Salvador este producto es utilizado para la elaboración de tortillas y pan dulce.

El cuadro 2.2.1.1 muestra la producción y consumo de maíz, frijol, arroz y sorgo en miles de toneladas, para el período 2000-2007.

²³ Ídem.

²⁴ Programa Mundial de Alimentos (2008). *Alza de precios, Mercados e Inseguridad Alimentaria y Nutricional en Centroamérica*.

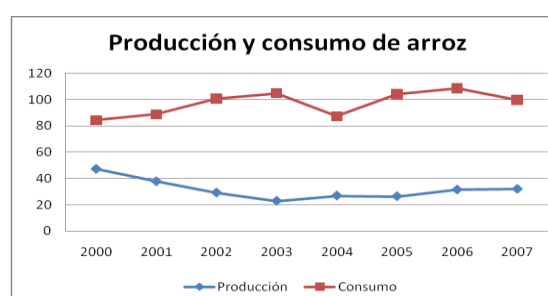
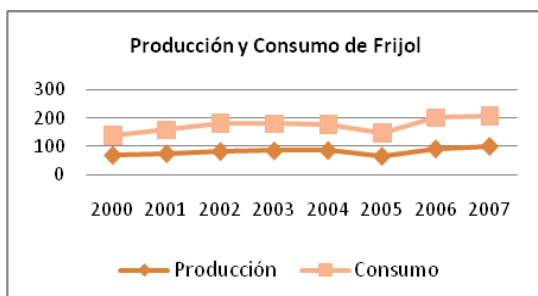
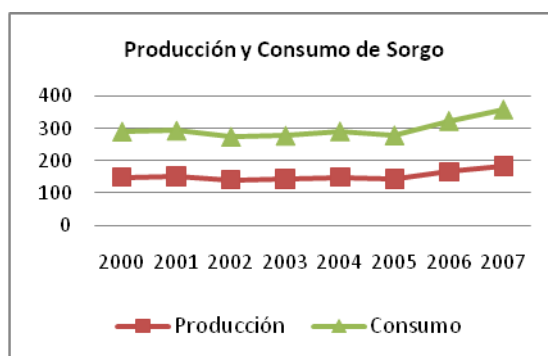
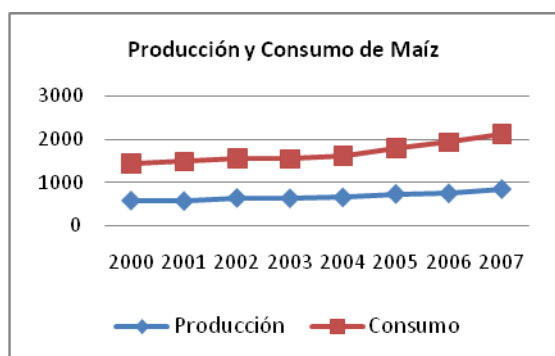
²⁵ Dirección General de Estadísticas y Censos (DIGESTYC). *IV Censo Agropecuario 2007-2008*.

Cuadro 2.2.1.1
Producción y Consumo de Maíz, Frijol, Sorgo y Arroz, 2000-2007
 En miles de toneladas.

Años	Producción				Consumo			
	Maíz	Frijol	Sorgo	Arroz	Maíz	Frijol	Sorgo	Arroz
2000	583	69.3	149	47.2	856.20	69.10	141.60	84.30
2001	572	75	150.6	37.7	913.40	83.80	143	88.70
2002	645	82.7	140.8	29.1	908.70	99.00	133.7	100.60
2003	636	84.5	142.7	22.8	908.20	95.30	135.5	104.80
2004	656	85.8	149.4	26.8	966.20	90.80	142	87.20
2005	736	65.9	143.1	26.3	1,057.40	81.20	136.2	104.20
2006	751	91.8	166	31.4	1,180.80	109.60	157.7	108.50
2007	846.7	100.5	183.9	31.9	1,273.40	108.00	174.7	99.60

Fuente: Elaboración propia en base a datos del Programa Regional de Seguridad Alimentaria para Centroamérica (PRESANCA).

Gráfico 2.2.1.1
Producción y Consumo de Maíz, Frijol, Sorgo y Arroz, 2000-2007
 En miles de toneladas.



Fuente: Elaboración propia en base a datos de Programa Regional de Seguridad Alimentaria y Nutricional para Centroamérica (PRECANSA).

De acuerdo a los resultados mostrados por el gráfico 2.2.1.1, la producción de sorgo es suficiente para satisfacer la demanda de dicho producto. Caso contrario para el frijol, el maíz y el arroz, para los cuales la cantidad consumida supera la cantidad producida.

Siendo así que durante el año 2007, la producción de maíz solamente logró cubrir el 66.5% del consumo de dicho producto, la producción de frijol el 93% y la de arroz el 32%.

Por otra parte, a pesar de que la producción de los cereales incrementó durante el período 2000-2008, ésta no fue suficiente para cubrir el consumo de la población salvadoreña. En este sentido, es posible observar que la mayor deficiencia en producción con respecto al consumo de la población la presentan el maíz y el arroz debido a que para cubrir el consumo total de la población, se debió importar el 33.5% y 68% respectivamente.

En este sentido, es importante mencionar que debido a que estos alimentos son parte de la dieta alimentaria de la población salvadoreña es necesario satisfacer su consumo vía importación (Ver anexo 3 y 4) aumentando el precio de estos por costos de transporte y fletes. Esto a su vez, contribuye a que las familias que se encuentran en condiciones más vulnerables no puedan acceder a ellos y utilicen productos sustitutos de menor costo.

En este contexto, uno de los aspectos que debe apoyar la política de Seguridad Alimentaria y nutricional consiste en la agricultura familiar que garantice la producción de alimentos para el autoconsumo de los hogares en extrema pobreza.

Desde esta perspectiva, el Gobierno de El Salvador posee un papel primordial en lo referente a la creación de estrategias que garanticen la alimentación de la población salvadoreña utilizando eficientemente los recursos naturales con que cuenta el territorio nacional.

Como ya está demostrado, la producción de los granos básicos incluidos en la dieta alimentaria no es suficiente para cubrir la necesidad de consumo de la población; por esta razón, las importaciones se convierten en un recurso necesario para satisfacer la demanda de alimentos.

De acuerdo a la Dirección General de Aduanas de El Salvador, el trigo forma parte de los 10 productos mayormente importados. Debido a condiciones ambientales no es posible su producción en el país, lo que hace que exista una dependencia a la importación de dicho producto.

Por otra parte, de acuerdo al Instituto de Nutrición de Centroamérica y Panamá (INCAP), el grado de dependencia de las importaciones de granos básicos es relativamente alta. Siendo así que para el año 2000, la dependencia a la importación de arroz fue de 68.1% alcanzando el 84.8% durante el 2007. Estos porcentajes reflejan que del total de arroz consumido por la población solamente el 31.9% fue producido en el país durante el año 2000 y el 15.2% durante 2007 razón por la cual se tuvo que importar arroz para satisfacer la demanda total del mismo. En cuanto al frijol, la dependencia a la importación representó el 20% ya que se produjo el 80% y para el maíz el 46.8% debido a que se produjo el 53.2% del total consumido por la población.

En lo referente al cultivo de hortalizas, del total del área cultivada en El Salvador, solamente el 1.36% es destinada al cultivo de hortalizas como: repollo, tomate, yuca, chile, güisquil y papa, entre otros. Para el año 2008, el 56% de hortalizas consumidas fueron importadas por un valor de \$26 millones de dólares; lo que demuestra que la producción no cubrió la demanda nacional de éstas.

En El Salvador, la producción de alimentos presenta deficiencias en lo referente a algunos granos básicos que forman parte de la Canasta Básica Alimentaria tales como el frijol, el maíz y el arroz. Asimismo, es el único país Centroamericano que hace distinción entre el consumo de alimentos para el área rural y para el área urbana.

2.2.2 Acceso a los alimentos

Otro de los componentes de la Seguridad Alimentaria y Nutricional, consiste en el acceso a los alimentos, que puede ser físico o económico. El acceso físico se refiere a la disponibilidad de alimentos para la población y el acceso económico se refiere a la posibilidad de pagar los precios de los alimentos requeridos para una adecuada alimentación.

Generalmente, el acceso a los alimentos es abordado desde la perspectiva económica, es decir de acuerdo a la relación existente entre el creciente precio de los alimentos y los bajos ingresos de los hogares. En esta perspectiva, uno de los indicadores de mayor relevancia es el costo de la Canasta Básica Alimentaria.

De acuerdo al Programa Especial de Seguridad Alimentaria (PESA), entre Diciembre de 2006 y Abril de 2008, el incremento en el costo de la Canasta Básica Alimentaria fue del 11% para el área urbana y 22% para el área rural. Para el mismo período el salario mínimo legal agrícola y no agrícola, incrementó un 10%. Por lo tanto, el poder adquisitivo de los salarios en el área urbana fue 109% y en el área rural 66% demostrando que se ha deteriorado debido a que el incremento en el costo de la Canasta Básica Alimentaria fue mayor que el de los salarios.

Cuadro 2.2.2.1
Costo de la Canasta Básica Alimentaria, Salario Mínimo y Poder de compra
Marzo/Abril 2008

	Canasta Básica Alimentaria en dólares
Nacional	160
Rural	123
	Salario mínimo en dólares
Agrícola	82
No Agrícola	174
	Poder de compra de los salarios frente a los alimentos
Agrícola	66%
No Agrícola	109%

Fuente: PESA Centroamérica 2008.

Los datos demuestran el bajo poder adquisitivo de los hogares y en este sentido, los más afectados son los hogares que se encuentran en pobreza extrema ya que en la mayoría de los casos, el ingreso percibido es menor aún que el salario mínimo agrícola.

De acuerdo a la EHPM de 2006, el gasto alimentario representaba el 55% del total del gasto de los hogares en extrema pobreza; por consiguiente, cuando el precio de los alimentos incrementa, los hogares tienen un margen reducido para cubrir otros gastos tales como educación, salud, vivienda, vestuario y servicios básicos, entre otros. Por otra parte, también se

ven obligados a ajustar su dieta alimentaria disminuyendo la calidad o cantidad de los alimentos.

De acuerdo a estudios realizados por el Programa Mundial de Alimentos (PMA), en El Salvador el 87% de los hogares pobres han reducido la cantidad y calidad de alimentos debido al incremento en los precios experimentado entre Septiembre de 2006 y Febrero de 2008.²⁶ Aunque muchos hogares puedan mantener la cantidad consumiendo alimentos de menor costo, el deterioro en la calidad de la alimentación contribuye a un mayor riesgo nutricional.

En El Salvador, el incremento de los precios de los granos básicos y otros alimentos se debe a factores coyunturales y estructurales a nivel nacional e internacional. En el entorno internacional, entre los factores coyunturales se encuentran las pérdidas de cosechas de trigo en Australia ocasionadas por sequías y el aumento de precio del petróleo²⁷.

Por otra parte, los factores de tipo estructural están relacionados con el aumento en la demanda de granos para la producción de biocombustible en China, India y algunos países de América Latina. De acuerdo al PMA, entre Enero de 2006 y Abril de 2008, el precio internacional del maíz amarillo incrementó 140%, el del arroz 257% y el del trigo 117%.

A nivel nacional, durante 2007 la estación lluviosa afectó la productividad de los granos básicos debido a que fue 40.3% inferior a la producción normal, causando pérdidas a más de 160,000 productores.²⁸ A esto se une, el incremento en el precio del petróleo que afecta directamente la producción de los alimentos debido a que incrementa el precio de los fertilizantes y el de los fletes terrestres y marítimos. De acuerdo a datos de la FAO, el precio del fertilizante incrementó 72% y el precio de los fletes 167.9% (FAO, 2007).

La importancia de analizar las causas del alza en los precios de los alimentos, radica en que la mayoría de hogares en extrema pobreza poseen considerable dependencia al mercado de alimentos debido a que con su producción no cubren la totalidad de los alimentos requeridos.

²⁶ Programa Mundial de Alimentos (2008). *Alza de precios, Mercados e Inseguridad Alimentaria y Nutricional en Centroamérica*.

²⁷ Ídem

²⁸ Ídem.

De acuerdo a la FAO:

“la agricultura familiar apoya la producción de alimentos y ayuda a la reducción de la vulnerabilidad alimentaria de buena parte de la población pobre que vive en las zonas rurales de El Salvador. Por lo tanto, promover la innovación agraria en la agricultura familiar constituye uno de los pilares más importantes de la modernización y de la competitividad de la agricultura”²⁹.

Los hogares pobres en la zona rural que tienen una alta producción para el auto-consumo son menos vulnerables al incremento en los precios que un hogar que adquiere toda su canasta básica alimentaria en el mercado.

De acuerdo al PMA, en El Salvador los hogares no-agropecuarios compran el 80% de los alimentos y los hogares productores para el mercado y los agricultores y jornaleros de subsistencia compran entre el 55% y el 70% de los alimentos.

Para el año 2007, los hogares urbanos en extrema pobreza compraron el 86.40% de los alimentos y la reducción en el consumo debido al alza en los precios fue de 8.90%. Incluso, los agricultores para el mercado que viven en condiciones de pobreza extrema compraron el 61.90% de los alimentos y su consumo se redujo 9.30%.

El cuadro 2.2.2.2 muestra el efecto del alza de los precios en el consumo de la población clasificada en grupos de medios de vida.

²⁹ Organización de las Naciones Unidas para la Agricultura y la Alimentación (2009). *Ampliando las fronteras empresariales de la agricultura familiar en El Salvador*.

Cuadro 2.2.2.2
Efecto del alza de precios de granos en el consumo de la población según grupos de
medio de vida, 2007
En porcentajes

Grupo de medio de vida	Alimentos comprados %	Efecto del alza de precios de granos en consumo
Hogares urbanos en extrema pobreza	86.40%	-8.90%
Hogares urbanos pobreza relativa	92.70%	-8.20%
Agricultores para el mercado, extrema pobreza	61.90%	-9.30%
Agricultores para el mercado, pobreza relativa	67.00%	-8.90%
Agricultores de subsistencia y jornaleros, extrema pobreza	54.00%	-7.90%
Agricultores de subsistencia y jornaleros, pobreza relativa	59.40%	-10.10%
Otros hogares rurales, extrema pobreza	80.10%	-10.90%
Otros hogares rurales, pobreza relativa	81.20%	-9.60%

Fuente: Elaborado por PMA con base en datos de EHPM/DIGESTYC 2006.

De acuerdo a estudios realizados por el PMA, ante un incremento de precios de los alimentos, los hogares en las zonas rurales, reducen la cantidad, calidad de los mismos o bien el número de comidas diarias. Lo alarmante de estas medidas es que los hogares en extrema pobreza tienen limitada su alimentación y ante un alza en los precios la reducen aún más, lo que profundiza la seguridad alimentaria y como consecuencia agrava la desnutrición.

Frente a la situación actual de difícil acceso a los alimentos, los hogares de las zonas rurales emigran hacia la ciudad en búsqueda de un empleo que les proporcione una fuente de ingresos para satisfacer las necesidades de alimentación y el acceso a otros bienes y servicios.

Por otra parte, la realidad en la zona urbana es similar debido a los bajos salarios percibidos, que no logran cubrir el creciente costo de los alimentos, reforzando de esta manera el círculo vicioso de la pobreza.

2.2.3 Consumo de alimentos

De acuerdo al PESA, el consumo de los alimentos se refiere a “que las existencias alimentarias en los hogares respondan a las necesidades nutricionales, a la diversidad, a la cultura y las preferencias alimentarias” (PESA, 2004). Asimismo, asegura que este componente de la Seguridad Alimentaria y Nutricional abarca aspectos como: la inocuidad de los alimentos, la dignidad de la persona y las condiciones higiénicas de los hogares.

En El Salvador, el consumo de los alimentos está determinado mayoritariamente por los ingresos de los hogares. Como ya se mencionó anteriormente, el creciente precio de los alimentos y los bajos niveles salariales contribuyen a la inseguridad alimentaria de la población.

Uno de los indicadores del consumo de alimentos, está representado por las necesidades mínimas de energía alimentaria (NMEA), las cuales se calculan en base a las necesidades de consumo de la población determinadas por los patrones alimentarios característicos de cada país. De acuerdo a la FAO,

“las necesidades de energía alimentaria difieren según género y edad, y por niveles de actividad física. Por consiguiente, las necesidades mínimas de energía alimentaria, la cantidad de energía necesaria para la actividad ligera y el peso aceptable mínimo para la altura alcanzada, varían de país a país, y de año a año dependiendo de la estructura de la población según género y edad”³⁰.

Para toda la población de un país, la necesidad de energía alimentaria mínima se calcula en base al promedio ponderado de las necesidades de energía alimentaria mínimas de los diversos grupos según género y edad en la población. Se expresa en kilocalorías (Kcal) diarias por persona. Particularmente en países con un alto predominio de la subnutrición, una proporción grande de la población consume niveles de energía alimentaria cerca del punto de corte, haciendo el parámetro de las NMEA altamente sensible³¹.

³⁰ Dirección de Estadística de la FAO (2009). *Estadísticas sobre seguridad alimentaria. Necesidades mínimas de energía alimentaria.*

³¹ Ídem.

En este sentido, un término importante a definir es la subnutrición. Por subnutrición se entiende la condición de las personas cuyo consumo de energía alimentaria se sitúa de forma permanente por debajo de las necesidades mínimas de energía alimentaria para poder llevar una vida sana y realizar una actividad física liviana con un peso corporal mínimo aceptable para la talla alcanzada³².

En El Salvador, las personas que se encuentran en condiciones de subnutrición, no logran consumir la cantidad mínima de energía requerida para tener una vida saludable. A esta condición, se le conoce como Intensidad de la privación alimentaria, pues indica la diferencia entre lo requerido y lo que efectivamente consume un individuo.

El cuadro 2.2.3.1 muestra las Necesidades Mínimas de Energía Alimentaria (NMEA) y la Intensidad de privación alimentaria de la población subnutrida en El Salvador.

Cuadro 2.2.3.1
Necesidad mínima de energía alimentaria e Intensidad de privación alimentaria.
Kilocalorías diarias por persona

Necesidades Alimentarias	1990-92	1995-97	2000-02	2004-06
Necesidad mínima de energía alimentaria (NMEA)	1,720	1,730	1,750	1,760
Intensidad de la privación alimentaria	190	190	190	190

Fuente: FAO. Perfil de país: Indicadores de Seguridad Alimentaria. El Salvador.

De acuerdo a los datos, para el período 2004-2006, la Necesidad mínima de energía alimentaria en El Salvador fue de 1,760 kilocalorías diarias por persona y para el mismo período, la población subnutrida (7% de la población total) consumió 190 calorías menos que el mínimo de energía alimentaria requerido para una vida saludable. (Ver cuadro 2.2.3.1)

De acuerdo a la FAO, la Tasa de variación anual media del consumo de energía indica el consumo real de energía alimentaria y la Tasa de variación anual media de Necesidades de energía alimentaria indica la cantidad de energía necesaria para una adecuada alimentación. En este sentido, si la tasa de variación anual media del consumo es inferior a la tasa de variación anual media de necesidades de energía alimentaria esto quiere decir que las

³² Ídem. Prevalencia de subnutrición en la población total.

necesidades de consumo no se encuentran satisfechas debido a que los alimentos disponibles no son suficientes.

Para los períodos de 1990-92 a 1995-97 y 2000-02 a 2004-06, la Tasa de variación anual media del consumo de energía por persona fue de -0.4 siendo menor a la Tasa de variación anual media de las Necesidades de energía alimentaria que fue de 0.2; lo que indica que para dichos períodos, los alimentos disponibles en El Salvador no lograron satisfacer las Necesidades mínimas de energía media requeridas. (Cuadro 2.2.3.2).

Cuadro 2.2.3.2
Tasas de variación anual media del Consumo de energía alimentaria y de las Necesidades de energía alimentaria.

De 1990-92 a 1995-97			De 1995-97 a 2000-02			De 2000-02 a 2004-06		
Consumo	Necesidades por persona		Consumo	Necesidades por persona		Consumo	Necesidades por persona	
Energía por persona	Necesidades mínimas de energía alimentaria (NMEA)	Necesidades de energía alimentaria media	Energía por persona	Necesidades mínimas de energía alimentaria (NMEA)	Necesidades de energía alimentaria media	Energía por persona	Necesidades mínimas de energía alimentaria (NMEA)	Necesidades de energía alimentaria media
-0.4	0.2	0.2	0.9	0.1	0.2	-0.4	0.1	0.2

Fuente: Dirección de estadística de la FAO. 2009.

Como se mencionó anteriormente, las Necesidades mínimas de energía se establecen de acuerdo a los patrones alimenticios de cada país. En El Salvador, el suministro de energía proviene del consumo de carbohidratos, proteína total, proteína animal y grasas. Siendo así, que para el período 2004-2006, los carbohidratos fueron la principal fuente de energía constituyendo el 69%, lo cual muestra coherencia con la dieta básica de la población salvadoreña que consiste en tortillas de maíz, frijoles y arroz. Las grasas contribuyeron en un 20.5% y las proteínas un 10.5% que refleja el bajo consumo que tiene la población de productos de origen animal como huevos, leche y carne.

Otro punto importante de mencionar en lo referente al consumo de alimentos, está relacionado con la educación alimentaria. A pesar de que el Gobierno Salvadoreño cuenta con guías alimentarias, la difusión de estas es escasa.

En este sentido, un problema que representa la nutrición alimentaria, consiste en el consumo de alimentos elaborados debido a que son considerados de obtención rápida y de bajo costo y representan una alternativa de solución para la población que enfrenta problemas de carácter socioeconómico.

Por lo general, estos alimentos se obtienen en las vías públicas y en la mayoría de los casos se ven expuestos a contaminación ambiental e insalubridad en la preparación, deficiente calidad de agua y son preparados por personas que no están suficientemente capacitadas para preparar y manipular alimentos adecuadamente.

Esto representa un grave riesgo para la salud de la población, principalmente cuando existen microorganismos patógenos o parásitos causantes de enfermedades.

Por otra parte, los medios de comunicación a través de las campañas publicitarias, promueven el consumo de alimentos con bajo valor nutricional, es decir comida rápida. La influencia de los medios de comunicación posee incidencia sobre los hábitos de consumo alimentario pues induce a la compra de alimentos ya preparados que deterioran la calidad de la dieta alimentaria de la población.

A medida que aumenta el ingreso de los hogares, las preferencias en cuanto a qué comer responde a las costumbres y a los conocimientos del valor nutritivo de los alimentos y a la influencia de los medios de comunicación.

En este sentido, si la educación alimentaria y los hábitos son inadecuados, las decisiones sobre el consumo serán erróneas aunque se cuente con los ingresos suficientes para adquirir alimentos adecuados.

2.2.4 Utilización biológica de los alimentos

De acuerdo a la FAO, la utilización biológica de los alimentos está relacionada con el estado nutricional, como resultado del uso individual de los alimentos. En otras palabras, se refiere a la capacidad que poseen las personas para aprovechar los alimentos consumidos.

La utilización biológica de los alimentos, incluye la condición de salud de las personas, esto significa que un individuo sano asimilará de forma más provechosa los alimentos que un individuo cuya salud sea deficiente.

Asimismo, influyen las condiciones ambientales que pueden propiciar un entorno adecuado para el aprovechamiento óptimo de los alimentos o en el caso contrario, puede favorecer la presencia de enfermedades debido a la falta de agua, falta de servicios de salud, entre otros.

3. POLÍTICA DE SEGURIDAD ALIMENTARIA EN EL SALVADOR

Para presentar una evaluación y análisis de los efectos de la Política Alimentaria y Nutricional en El Salvador, resulta de gran importancia hacer una descripción general de lo que propone la Política con el fin de evaluar los programas y por consiguiente poder dar recomendaciones a la misma.

Dentro de este contexto y debido a la importancia que representa la seguridad alimentaria no solamente como un derecho inalienable de los individuos, sino también como aspecto fundamental en el desarrollo de las sociedades, y como parte de los objetivos del milenio, diversos organismos supranacionales están armonizando medidas que les permitan a los países erradicar la inseguridad alimentaria y nutricional que agobia a los sectores más vulnerables de la sociedad.

La FAO³³, trabaja por implementar iniciativas orientadas a disminuir los niveles de hambre en los países latinoamericanos. Lo anterior, requiere que cada país apoye líneas estratégicas, acciones y políticas públicas que posibiliten la mejora de la seguridad alimentaria y nutricional.

En El Salvador, se han hecho esfuerzos coordinados con el Ministerio de Agricultura, la FAO, la Organización Panamericana de la Salud y el Instituto de Nutrición de Centroamérica y Panamá con el fin de promover una legislación en el tema de seguridad alimentaria y nutricional. Pese a los esfuerzos, únicamente se ha logrado implementar la Política de Seguridad Alimentaria que fue lanzada oficialmente en el 2003.

Esta iniciativa es parte de la Política Nacional de la Salud, cuyo objetivo es: “*Garantizar la Seguridad Alimentaria y Nutricional orientando las acciones entre el Estado y los diferentes sectores de la sociedad salvadoreña*”. (Política Nacional de Seguridad Alimentaria y Nutricional, Gobierno de El Salvador, 2003).

³³ Por sus siglas en inglés, Food and Agriculture Organization.

La Política de Seguridad Alimentaria y Nutricional incluye cuatro componentes mencionados anteriormente:

- Disponibilidad de alimentos
- Accesibilidad a los alimentos
- Consumo de alimentos
- Utilización biológica

Además, busca satisfacer las condiciones físicas, económicas y culturales de la población salvadoreña, por medio de líneas estratégicas de acción; asegurando la oferta de los alimentos con un **enfoque de sostenibilidad**. Es decir, que busca mecanismos que posibiliten el crecimiento económico y social que respeten los recursos naturales, así como los derechos de las futuras generaciones.

De la misma forma promueve un **enfoque de equidad**, que permite priorizar los sectores más vulnerables de la sociedad Salvadoreña; es decir, a la población que se encuentra en pobreza extrema. Buscando de esta forma, reducir la brecha de inequidad social en el acceso a la alimentación.

Por otra parte, busca satisfacer la demanda interna con productos agrícolas cultivados en el Salvador, promoviendo la **autosuficiencia agrícola**, que permite trabajar en conjunto con el mercado externo.

El logro de los objetivos de la Política de Seguridad Alimentaria y Nutricional de El Salvador constituyen una **responsabilidad compartida** con el Estado y los diferentes sectores de la sociedad civil, que trabajan con programas que posibilitan llevar a cabo las líneas de acción de dicha política.

Según el Ministerio de Salud y Previsión Social, la Política de Seguridad Alimentaria y Nutricional de El Salvador tiene las siguientes líneas estratégicas³⁴:

³⁴ Gobierno de El Salvador (2003). Política Nacional de Seguridad Alimentaria y Nutricional.

Fortalecimiento Institucional: Todas aquellas instituciones que se encuentren relacionadas con programas o proyectos de seguridad alimentaria y nutricional, deben de contar con los recursos necesarios (humanos, físicos y financieros) para poner en marcha dicha política.

Coordinación Intersectorial: Los sectores que se encuentran involucrados en el esfuerzo por el cumplimiento de la Política deben coordinar esfuerzos para evitar duplicidad de los mismos y apoyarse entre sí.

Educación Alimentaria y Nutricional: Garantizar un continuo aprendizaje en materia de alimentación y nutricional, en todos los ámbitos de la vida cotidiana, ya sea familiar, laboral, nacional o comunitario.

Comunicación y Divulgación: Una estrategia de comunicación social que promueva la Política de Seguridad Alimentaria, con ayuda de los medios de comunicación masiva.

Descentralización: Se promoverán esfuerzos de descentralización sectorial con el objetivo de que los gobiernos locales participen en el proceso.

Promoción de la Gestión y Liderazgo Comunal: Promover el surgimiento de liderazgo comunales para que estos asuman responsabilidades de desarrollo en materia de seguridad alimentaria.

Reorientación del financiamiento para el logro de la equidad: Lograr una distribución más equitativa en la sociedad que permita asegurar la alimentación en las zonas más vulnerables.

Agenda compartida y concertación con la cooperación internacional: Garantizar la sostenibilidad en el largo plazo de la Política de Seguridad Alimentaria, contando con recursos gubernamentales y no gubernamentales. Promoviendo la gestión de nuevos aportes de cooperación internacional.

Promoción del desarrollo rural: Contribución a mejorar el mercado laboral en el sector agrícola y no agrícola que posibilite un mayor acceso a los alimentos.

Promoción de la salud y estilos de vida saludables: Promover la salud como un derecho inalienable de los individuos que les permita un mejor desarrollo social.

Protección de la población materno infantil: Orientar inversión para proteger la población materno infantil. Mujeres embarazadas, lactantes y con niños menores de 5 años con acciones integradas con un enfoque de salud y nutrición.

Desarrollo de Recursos Humanos: El Desarrollo de Recursos Humanos en el campo de seguridad alimentaria y nutrición en todos los sectores involucrados, con principal énfasis en el sector agrícola y de salud.

Una vez conocidas las líneas estratégicas de la Política de Seguridad Alimentaria, es importante destacar que la presente investigación centrará su análisis en el estado alimentario de la población que abarca la desnutrición infantil crónica, aguda y global, la práctica de la lactancia materna, la salud materno-infantil y los servicios de saneamiento básicos que contribuyen a asimilar óptimamente los alimentos y a evitar enfermedades.

3.1. Entidades responsables de la puesta en marcha de la Política

Para el desarrollo de la Política de Seguridad Alimentaria y Nutricional el Gobierno y la sociedad civil han coordinado esfuerzos que apoyan líneas estratégicas de acción con el fin de alcanzar los objetivos planteados. Se trabaja con el Gobierno de El Salvador, ONG's, Gobiernos locales, comunidades, cooperativas y agro negocios.

De acuerdo a la naturaleza o giro de cada institución se apoyan lineamientos acordes a las necesidades de la población. Dentro de las instituciones que apoyan esta política, se encuentran:

Ministerio de Salud Pública y Previsión Social:

Este ministerio ha sido el principal responsable de la puesta en marcha de la Política de Seguridad Alimentaria y Nutricional desde sus inicios. Sin embargo, con la entrada en vigencia del gobierno del Presidente Mauricio Funes, el monitoreo de los lineamientos de la Política fue delegado a la Secretaría de Inclusión Social³⁵.

Dentro de la Política de Salud el MSPAS con el fin de garantizar la calidad y salud nutricional, se contemplan las siguientes líneas estratégicas (Diario Oficial, República de El Salvador de América Central, 2008):

- Diseñar e implementar en programas educativos nutricionales que orienten al buen uso de los alimentos y la selección apropiada de los mismos, para mejorar la dieta alimentaria orientada a suplir los elementos básicos alimenticios que requiere el organismo humano.
- Fortalecer las acciones preventivas y curativas que contribuyan al aprovechamiento biológico de los alimentos.
- Implantar un sistema de información que facilite la vigilancia alimentaria y nutricional, así como el impacto de los programas de mejora nutricional.

Además, como estrategias y acciones concretas dentro de la Política, este ministerio ha sido el responsable de llevar a cabo los programas con los otros ministerios e instituciones. Trabaja con los objetivos de disponibilidad, acceso de alimentos, desarrollo de las familias con un consumo de alimento de calorías y nutrientes necesarios, fortalecimiento de las acciones preventivas y curativas que contribuyan al aprovechamiento biológico de los alimentos y la implementación de un sistema de monitoreo de la alimentación nutricional.

³⁵ Secretaria de Inclusión Social.

Ministerio de Agricultura y Ganadería:

El Ministerio de Agricultura y Ganadería trabaja con la Política en cuanto a la disponibilidad y acceso de los alimentos.

Dentro de las líneas estratégicas con las que trabaja este ministerio como ente responsable junto con otras instituciones, están (Política Nacional de Seguridad Alimentaria y Nutricional, Gobierno de El Salvador, 2003):

- Desarrollo de programas de capacitación y asistencia técnica dirigidos a pequeños y medianos productores de alimentos.
- Creación de agro mercados en las zonas de producción de alimentos que permitan la comercialización directa entre los productores y los consumidores.
- Fortalecimiento de la construcción de caminos rurales sostenibles en conectividad con distintas zonas de producción de alimentos.

Ministerio de Educación:

Este ministerio orienta sus acciones hacia el logro de una mejora en la calidad de la alimentación de las familias salvadoreñas a través de capacitaciones acerca de los alimentos que proporcionan los nutrientes necesarios para un adecuado desarrollo. En este sentido, su lineamiento de acción se enfoca en la incorporación y actualización de contenidos de alimentación y nutrición en los programas de educación impartidos en los Centros educativos.

Una vez conocidos los lineamientos de acción de la Política de Seguridad Alimentaria y Nutricional en El Salvador y los agentes encargados de su cumplimiento, resulta necesario conocer a mayor profundidad el gasto público invertido en proyectos que contribuyan a mejorar las condiciones de alimentación y nutrición de la población.

Por esta razón, el siguiente capítulo desarrolla los componentes de la desnutrición debido a que es el indicador de una inadecuada alimentación y detalla los programas en que debe invertirse el gasto público para atender a la población más vulnerable de la sociedad.

4. ANÁLISIS DE GASTO PÚBLICO EN SEGURIDAD ALIMENTARIA Y NUTRICIONAL

En El Salvador, a partir del año 2003, se crearon las bases para llevar a cabo una Política de Seguridad Alimentaria y Nutricional que contribuyera a mejorar el estado nutricional y alimentario de la población salvadoreña.

En este sentido, los principales destinatarios son los hogares en situación de pobreza extrema ya que de acuerdo al método de medición de la pobreza utilizado en El Salvador, no logran cubrir el costo de la Canasta Básica Alimentaria y por consiguiente, tampoco pueden acceder a los servicios básicos de salud, educación y vivienda, entre otros.

Las deficiencias en el acceso a los alimentos y otros servicios básicos que permiten el goce de una vida digna y saludable, influyen negativamente en el desarrollo económico de El Salvador, debido a que impiden el desarrollo humano de la población comprometiendo el rendimiento y la productividad del capital humano.

Por consiguiente, para incidir positivamente en el desarrollo económico del país, el Gobierno debe implementar políticas que incidan directamente sobre la mejora en las condiciones de vida de la población con menores ingresos.

En este sentido, la inversión pública en la mejora del estado nutricional de la población en situación de pobreza extrema, beneficia a la sociedad en su conjunto debido a que impacta en el bienestar y capacidad productiva de las personas, en su aprendizaje, en su desarrollo físico y mental y por ende, en su rendimiento. Lo que a futuro, permitirá la acumulación de capital humano que contribuirá al crecimiento económico del país.

En este contexto, la intervención del Gobierno de El Salvador no es posible sin que exista parte del presupuesto público destinado a la puesta en marcha de políticas que contribuyan a mejorar las condiciones de vida de la población.

Para realizar un análisis de la contribución del presupuesto público en materia de inseguridad alimentaria y nutricional es necesario inicialmente conocer las causas que la originan³⁶ para evaluar si efectivamente el gasto público está dirigido a atender y a reducir cada una de las causas.

En este sentido, es importante señalar que el indicador de la inseguridad alimentaria es la desnutrición crónica y sus determinantes se encuentran clasificados en 3 categorías³⁷ que son las siguientes:

- Generación de ingresos.
- La deficiencia de la salud materna e infantil
- La ausencia o debilidad de acceso a servicios básicos, saneamiento y agua potable.

En este sentido, se pretende analizar la contribución del presupuesto público a la mejora del estado nutricional de la población salvadoreña.

De acuerdo a PRESANCA, en El Salvador el gasto público dirigido a contribuir con la seguridad alimentaria y a la disminución de la desnutrición crónica, debe orientarse principalmente a la generación de ingresos de los pequeños productores del área rural ya que es el determinante que más influye en la inseguridad alimentaria de El Salvador, seguido por la salud preventiva materno infantil y luego el acceso a servicios de agua y de saneamiento³⁸.

En este contexto y debido a la importancia que representa la seguridad alimentaria en el desarrollo económico de un país, se debe asignar importancia al gasto público orientado a la nutrición de la población. De hecho, las repercusiones de no invertir en nutrición genera costos mucho mayores si se compara con el monto requerido para contrarrestarla.

Según la CEPAL, el costo de no invertir en nutrición tiene serias consecuencias económicas en El Salvador:

³⁶ PRESANCA (2007). *Análisis Presupuestario del Gasto en Seguridad Alimentaria y Nutricional en El Salvador, Guatemala, Honduras y Nicaragua. Guatemala.*

³⁷ Ídem.

³⁸ Ídem.

“Se ha estimado que el costo total de la desnutrición, al año 2004, alcanza 1.175 millones de dólares, los que representan al 7.4% del PIB y 1.37 veces el gasto público social total. La mayor parte de estos costos se producen por la pérdida de productividad que ha generado la desnutrición a la que han estado expuestos durante su infancia quienes hoy forman parte de la población en edad de trabajar” (CEPAL/PMA, 2007)³⁹.

En este sentido, se analizará el gasto invertido por el Gobierno de El Salvador desde el año 2004 al 2008, como parte del PIB, considerando los tres aspectos mencionados que constituyen las principales causas de la desnutrición.

Cuadro 4.1
Gasto público en el área de nutrición, en miles de millones de dólares. 2004-2008.

Monto (Millones de dólares)					
Años	2004	2005	2006	2007	2008
PIB	15798.3	17214.4	18749.5	20376.8	22106.9
Gasto	116.9	240	215	232.4	349.2
Porcentaje del PIB	0.740	1.394	1.147	1.141	1.580

Fuente: Elaboración propia con base en PRECANSA, Ministerio de Hacienda y Banco Central de Reserva.

En este contexto, comparando el costo de no invertir en nutrición (1,175 millones de dólares) con el gasto que ha realizado el gobierno de El Salvador en el año 2004 (116.9 millones de dólares), se puede observar que el costo de no invertir en nutrición es diez veces mayor que el monto de la inversión desembolsada.

Por consiguiente, la inversión en nutrición representa un ahorro significativo para El Salvador proveniente de los costos de invertir en las consecuencias de una inadecuada nutrición tales como enfermedades, repitencias⁴⁰, deficiencias cognitivas y consecuentemente deficiencias en la productividad del capital humano, entre otros.

Además, es importante mencionar que el gasto público invertido en programas destinados a garantizar el acceso a los alimentos y salud preventiva para madres y niños representa una

³⁹ CEPAL/PMA (2007). *El costo del hambre. Impacto económico y social de la desnutrición infantil*.

⁴⁰ De acuerdo a la UNESCO, la repitencia es la acción de cursar reiterativamente una actividad docente, sea por mal rendimiento del estudiante o por causas ajenas al ámbito académico.

proporción mínima del total invertido (Ver Anexo 2) pues se destinan más fondos para apoyo técnico financiero para productores rurales y extensión de servicios de saneamiento.

En este contexto, el estudio realizado por PRESANCA indica que para el caso de El Salvador, una mayor proporción del gasto público debe de ser invertido en el apoyo técnico y financiero a productores rurales y en segundo lugar, a garantizar el acceso de alimentos y a la salud materno-infantil, antes que a servicios de saneamiento.

Con el fin de estimar cuánto debería de ser la inversión destinada al acceso de alimentos para reducir los niveles de desnutrición crónica en niños menores de 5 años, se han elaborado los siguientes supuestos del PNUD adecuados al análisis:

- Si no hubiera política pública, la proporción de niños menores de 5 años con desnutrición crónica permanecería constante; por lo que se supone que el crecimiento poblacional reproduce la condición original. (15.5% para el área urbana y 29.7% para el área rural).
- Alimentar a un niño tiene un costo de la canasta básica de \$436 para el área urbana y un costo de \$272 para el área rural. El costo se ajusta con una tasa promedio de inflación del 2.5%⁴¹.
- Se utiliza las proyecciones de crecimiento de la DIGESTYC por lo que los niños menores de 5 años (que son en total 555,893) crecen a la misma tasa registrada de 2010.
- El PIB nominal crece a una tasa de 6.1 anualmente⁴².

⁴¹ PNUD (2003). *Informe Sobre el Desarrollo Humano, El Salvador*. El costo es para un sólo niño.

⁴² Según datos del BCR.

Cuadro 4.2
Inversión para eliminar la desnutrición crónica de niños menores de 5 años en El Salvador 2008-2020.

Años	Números de niños menores de 5 años con desnutrición crónica		Cobertura del programa	Costo en dólares por niño		Inversión Proyectada en millones de dólares anuales	Porcentaje del PIB
	Área Urbana	Área Rural		Área Urbana	Área Rural		
2008	86,163	165,100	10%	436	272	48.7	0.22
2009	87,620	167,890	20%	447	279	86.1	0.37
2010	89,100	170,728	30%	458	286	90.1	0.36
2011	90,606	173,613	40%	469	293	93.3	0.35
2012	92,137	176,547	50%	480	300	97.2	0.35
2013	93,695	179,531	60%	492	308	101.4	0.34
2014	95,278	182,565	70%	504	315	105.7	0.34
2015	96,888	185,650	80%	516	323	110.1	0.33
2016	98,526	188,788	90%	529	331	114.7	0.33
2017	100,191	191,978	100%	542	340	119.5	0.32
2018	101,884	195,223	100%	555	348	124.5	0.31
2019	103,606	198,522	100%	569	357	129.8	0.31
2020	105,357	201,877	100%	583	366	135.2	0.30

Fuente: Elaboración propia en base a PNUD, Ministerio de Hacienda y PRESANCA.

En base a la información del cuadro 4.2, para cubrir un diez por ciento de los niños menores de 5 años desnutridos para el 2008 se tendría que haber contado con 48.7 millones de dólares, solamente en el área de acceso a alimentos para menores. Sin embargo, en base a la información de años anteriores, las inversiones en este rubro han sido mínimas. Durante el año 2004 no hubo inversión pública en acceso de alimentos, en el 2005 la inversión fue de 10.32 millones de dólares y en el 2006 de 24.8 millones de dólares.

Los datos muestran que el gasto público invertido en el área de accesos a alimentos en años anteriores, no cubre ni siquiera el gasto necesario para incidir positivamente en un 10% de los niños menores de 5 años con desnutrición crónica. Esto debido a que, la mayor parte del presupuesto es destinado a salud preventiva y orientación comprobando que se subestima la importancia de erradicar la desnutrición.

Además de esto, como se mencionó anteriormente el aspecto que más influye sobre el problema nutricional son los ingresos que perciben los hogares. Es decir, que además de tener políticas que ayuden a mermar el problema temporalmente, debe de ir acompañado con políticas que contribuyan a la redistribución del ingreso y programas de ayuda a pequeñas empresas y productores agrícolas, principalmente de la zona rural de El Salvador, que es el área donde se agudiza el problema.

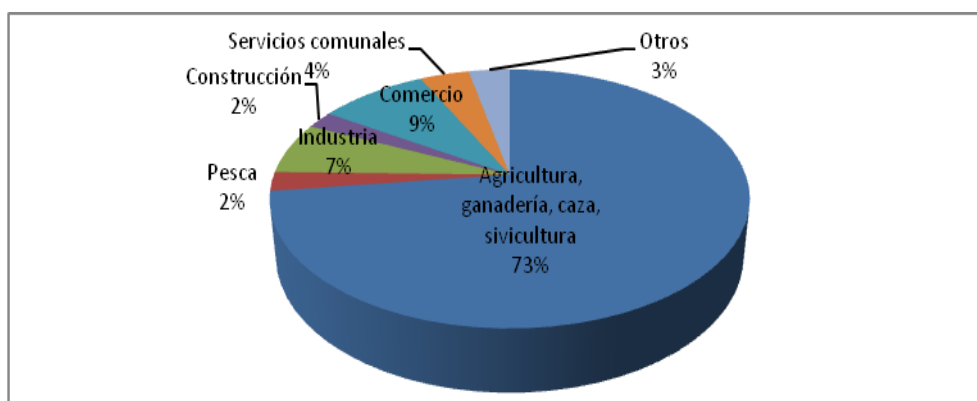
4.1 Generación de ingresos

La generación de ingresos se encuentra relacionada con la pobreza de El Salvador. La proporción de la población mayormente afectada es la que reside en las zonas rurales debido a que no poseen una fuente de ingresos que garantice la cobertura de las necesidades básicas de alimentación y nutrición.

De acuerdo a datos de la EHPM 2008, la proporción de la población que habita en las zonas rurales de El Salvador alcanza el 11.82% de la población total. Asimismo, cabe mencionar que el 17.47% de la población rural total se encuentra en condición de pobreza extrema.

Como consecuencia de la condición de pobreza extrema, esta parte de la población no cuenta con acceso a recursos físicos o económicos que les permitan garantizar la cobertura de las necesidades básicas para una vida digna y saludable. Por esta razón, se dedican principalmente a actividades agrícolas como medio para generar ingresos a través del comercio en el mercado y de las cuales obtienen también alimentos para el autoconsumo.

Gráfico 4.1.1
Ocupados por rama de actividad económica en condición de pobreza extrema. 2008
En porcentajes.



Fuente: Elaboración propia con base en datos de la EHPM 2008.

El gráfico 4.1.1, muestra la clasificación de personas en extrema pobreza que habitan las zonas rurales del país de acuerdo a la actividad económica que realizan. De estos, el 73% se dedica a la agricultura, el 9% al comercio, el 7% a la industria y el 11% restante se dedicaban a otras actividades económicas tales como servicios comunales, pesca y construcción.

De acuerdo al PMA⁴³, los agricultores en extrema pobreza cuya producción se destina al mercado constituyen el 0.5% de la población total. Por otra parte, los agricultores y jornaleros en extrema pobreza que producen alimentos para el autoconsumo constituyen el 7% de la población total.

En este sentido, es importante destacar que de acuerdo a estimaciones del PMA⁴⁴ para el año 2007, los agricultores y jornaleros para el autoconsumo en extrema pobreza lograban cubrir el 56% de los alimentos requeridos, lo que indica que se vieron en la necesidad de generar ingresos a través de otras actividades para suplir sus necesidades nutricionales.

Del mismo modo, los agricultores en extrema pobreza que producían para el mercado, cubrían el 38.1% de su alimentación con parte de la producción y compraban el 61.9% de alimentos para complementar sus necesidades.

⁴³ Programa Mundial de Alimentos de Naciones Unidas (2008). *Alza de Precios, Mercados e Inseguridad Alimentaria y Nutricional en Centroamérica*. El Salvador.

⁴⁴ Ídem.

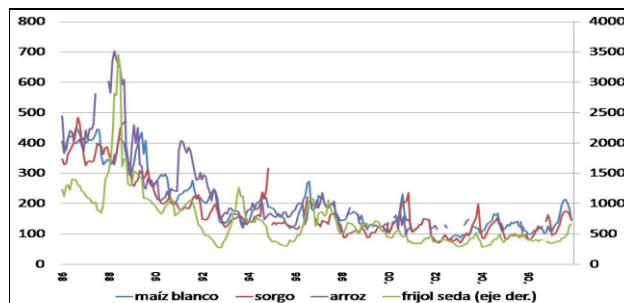
De acuerdo a los datos anteriores, es posible observar que durante el 2007, la población en extrema pobreza de las zonas rurales del país, dependían en gran parte de la compra de alimentos pues adquirirían más del 50% de éstos. Por esta razón, parte de su producción la comercializan en el mercado como medio para generar ingresos.

En este contexto, es importante destacar que debido a que la producción de los agricultores para el mercado y el autoconsumo se centra en granos básicos tales como frijol, maíz, arroz y sorgo, sus ingresos son cíclicos ya que estos productos se cosechan durante períodos específicos del año. Por esta razón, durante el período de cosecha, los precios de los alimentos son bajos debido a que los productos son abundantes y por el contrario, durante los períodos de escasez muestran una tendencia al alza.

Ante esto, una de las limitantes a la que se enfrentan los agricultores de las zonas rurales del país, es que no tienen capacidad de almacenamiento suficiente que les permita comercializar los productos en el largo plazo y por consiguiente obtener mayores ingresos o se ven en la necesidad de obtener los ingresos de la cosecha en el corto plazo⁴⁵.

En este sentido, los ingresos de los agricultores dependen de los precios de los granos básicos al productor que han sido decrecientes durante las últimas décadas. Durante los años 1986-1996 los precios de los granos básicos mostraron una fuerte caída manteniéndose constantes a partir del año 1997(Ver gráfico 4.1.2).

Gráfico 4.1.2.
Precios reales al productor de granos básicos. 1986-2007.



Fuente: Análisis de mercado de granos básicos en Centroamérica: Enfoque en El Salvador (2008)⁴⁶.

⁴⁵ Angel, Amy (2008). *Análisis de mercado de granos básicos en Centroamérica: Enfoque en El Salvador*. Para el Programa Mundial de Alimentos.

⁴⁶ Ídem.

Por esta razón, ante una reducción en los precios de los alimentos, los ingresos de los agricultores se ven reducidos en la misma proporción. Esto impacta de forma directa la cobertura de sus necesidades alimentarias y nutricionales debido a que dependen en más del 60% de la compra de alimentos y otros productos del mercado.

Cuadro 4.1.1
Ingresos mensuales promedio en las zonas rurales según rama de actividad económica.
En dólares.

Rama de Actividad Económica	Ingresos
Agricultura, ganadería, caza, sicultura	121.34
Pesca	149.66
Explotación minas y canteras	277.96
Industria manufacturera	191.49
Suministro eléctrico, gas y agua	247.22
Construcción	234.51
Comercio, hoteles, restaurantes	216.74
Transporte, almacenamiento, comunicación	301.45
Intermediación financiera e inmobiliaria	244.63
Administración pública y defensa	335.61
Enseñanza	443.83
Servicios comunales, sociales y salud	170.73
Hogares con servicio doméstico	186.74

Fuente: Elaboración propia en base a datos de la EHPM 2008.

De acuerdo a datos de la EHPM 2008, los ingresos se refieren solamente a personas ocupadas y se incluyen familiares no remunerados que reportan algún ingreso. El cuadro 3.1.1 muestra los ingresos mensuales promedio en las zonas rurales según rama de actividad económica; siendo de \$121.34 para la agricultura, \$216.74 para el comercio, \$191.49 para la industria y \$170.73 para servicios comunales.

Cabe destacar que del total de actividades económicas realizadas en las zonas rurales, la mayor proporción se dedica a la agricultura (73%), al comercio (9%), a la industria (7%) y a los servicios comunales (4%). Asimismo, son las actividades que reportan los menores ingresos (menores de \$200.00) a excepción del comercio.

Por otra parte, la actividad económica que reporta mayores ingresos es la enseñanza con \$443.83 dólares por mes; sin embargo, de acuerdo a la EHPM 2008, en la zona rural de El Salvador nadie se dedica a esta actividad.

Por otro lado, haciendo referencia a la generación de ingresos de los agricultores en las zonas rurales, es importante mencionar que debido a lejanía de las zonas en que habitan, la comercialización de los productos resulta difícil de realizar por lo que sus ingresos se ven aún más reducidos. Actualmente se estima que del precio al consumidor, los productores de granos básicos reciben alrededor del 65%, sin descontar sus costos de producción⁴⁷. Los datos indican que, si los productores comercializaran sus productos en las zonas urbanas del país, sus ingresos se verían incrementados en un 35%.

En este contexto, una de las desventajas que experimentan los productores es que el excedente que generan no les permite invertir en el transporte de los alimentos a la ciudad en donde la comercialización de los mismos genera ganancias mayores. Por esta razón, utilizan intermediarios que ofrecen servicios de transporte, almacenamiento y mercadeo de los productos y a cambio reciben la liquidez que necesitan para cubrir sus necesidades básicas⁴⁸. De esta manera, los intermediarios y los costos de transporte absorben buena parte del precio final pagado al productor.

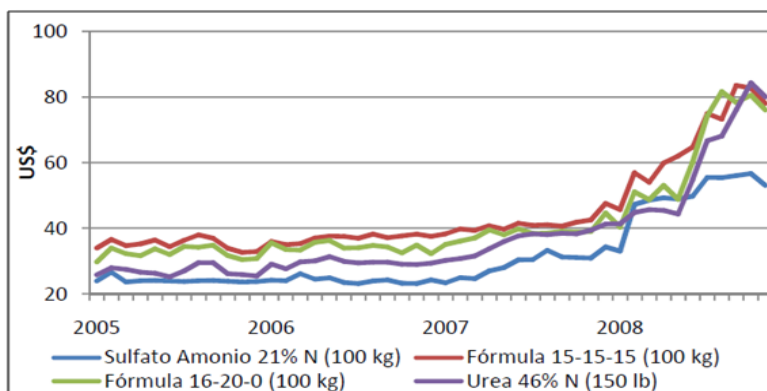
Otro factor que influye sobre los bajos ingresos de los productores agrícolas proviene del incremento de los costos de producción de los granos básicos. A partir del año 2008, el precio de los fertilizantes utilizados en la producción incrementó alrededor de un 50% comparado con el 2007⁴⁹ (Ver gráfico 4.1.3).

⁴⁷ Angel, Amy (2009). *Impacto del aumento de los precios sobre los ingresos y el acceso a alimentos de pequeños productores agrícolas. El caso de El Salvador*. Preparado para el Instituto Interamericano de Cooperación para la Agricultura (IICA).

⁴⁸ Ídem.

⁴⁹ Ídem.

Gráfico 4.1.3
Precios nacionales de fertilizantes 2005-2008.



Fuente: "Impacto del aumento de los precios sobre los ingresos y el acceso a alimentos de pequeños productores agrícolas. El caso de El Salvador"

Una vez que se ha analizado los determinantes de los ingresos de los productores de la zona rural, es posible verificar si las necesidades de alimentación y nutrición se encuentran satisfechas.

En este sentido, puede compararse el costo de la canasta alimentaria rural con los ingresos percibidos por los hogares. De acuerdo a datos de la EHPM 2008, el gasto en alimentos en las zonas rurales de El Salvador, es en promedio \$145.70 dólares mensuales por hogar, considerando los hogares formados por 4 miembros. (Ver anexo 1).

Por lo tanto, con sus ingresos cubren el 83.28% de los alimentos requeridos sin tomar en cuenta otros gastos que enfrentan los hogares. Además, es importante destacar que se considera el gasto en alimentos para hogares formados por 4 miembros. De acuerdo a datos de la EHPM 2008, el 19% de hogares de las zonas rurales están formados por 4 miembros, el 17% por 3, el 15% por 5, el 13% por 2 y el resto por 6 ó más miembros (Ver gráfico 4.1.4).

Tomando en consideración el número de miembros que forman el hogar, el 58% de los hogares cubren el costo de los alimentos ya que están formados por 4 ó menos miembros. Sin embargo, el 42% restante, debe reducir la cantidad y calidad de alimentos consumidos para poder cubrir los requerimientos nutricionales de todos los miembros del hogar.

Gráfico 4.1.4
Distribución de los hogares según número de miembros del hogar.
En porcentajes.



Fuente: Elaboración propia en base a datos de la EHPM 2008.

Siendo la baja capacidad para generar ingresos uno de los determinantes de la desnutrición crónica, el presupuesto público en El Salvador ha sido orientado al apoyo técnico y financiero a los productores agrícolas de las zonas rurales.

En este sentido, el encargado de llevar a cabo las acciones de la política de Seguridad Alimentaria y Nutricional en lo referente a la disponibilidad y producción de alimentos es el Ministerio de Agricultura y Ganadería (MAG).

En base a las necesidades de la población de las zonas rurales, los principales ejes de acción han sido orientados a la modernización del sector agrícola, al fomento de la producción, a la diversificación de cultivos, a la innovación tecnológica y al fomento del desarrollo sostenible para preservar el medio ambiente (Cuadro 4.1.2)⁵⁰.

En base a información del MAG, se identifican 17 proyectos orientados al apoyo de la generación de ingresos de los pequeños productores de las zonas rurales.

⁵⁰ PRESANCA (2007). *Análisis Presupuestario del gasto en Seguridad Alimentaria y nutricional en El Salvador, Guatemala, Honduras y Nicaragua*.

El gasto total en programas de apoyo a pequeños productores rurales fue en total para el año 2004, \$62 millones de dólares y \$85.6 para el año 2005. Asimismo, cabe destacar que estos programas, en su mayoría, han sido financiados con recursos de la cooperación internacional.

Cuadro 4.1.2
Programas de apoyo a pequeños productores agrícolas y familias en extrema pobreza
Presupuesto ejecutado 2004 y 2005.
En dólares.

Proyecto	2004	2005
Asistencia Alimentaria.	1027,340.00	1255,600.00
Proyecto de Desarrollo Rural para las Poblaciones del Nor-Oriente (PRODERNOR).	2693,419.00	1817,720.00
Proyecto de Desarrollo Rural en la Región Central (PRODAP II).	3935,781.00	3161,166.00
Programa de Reconstrucción y Modernización Rural (PREMODER).	2360,568.00	2660,374.00
Proyecto de Desarrollo Rural Sostenible de Zonas de Fragilidad Ecológica en la Región Trifinio (PRODERT)	1753,279.00	2651,006.00
Programa Social de Atención a las Familias en Extrema Pobreza de El Salvador		5016,385
Huertos Escolares	n.d.	31,541.74
Entrega de insumos: semilla de maíz, sorgo, frijol, semilla de hortalizas, especies menores, módulos aviares, etc.	5414,200.00	6140,500.00
Capacitación: inseminación artificial, aplicación de plaguicidas, elaboración de silos metálicos, huertos caseros, asociatividad, agro negocios.	1614,700.00	3939,424.16
Asistencia Técnica: granos básicos, frutas y hortalizas, fitozoosanidad, gestión agro empresarial y mercadeo, fomento actividades no agrícolas.	4499,000	12693,176
Reconstrucción de la Infraestructura de Riego.	2888,000.00	4102,394.41
Infraestructura de Apoyo al desarrollo Agro Productivo.	2978,400.00	4407,700.00
Apoyo al proceso de producción agrícola.	29323,200.00	33372,100.00
Apoyo al desarrollo a la producción pecuaria.	901,800.00	1750773.19
Sanidad animal y vegetal.	2360,100.00	2236,500.00
Protección Fitosanitaria e Inocuidad de Alimentos.	300,000.00	423,881.43
Programas de apoyo (técnico y financiero) a pequeños productores rurales.	62049,787.0	85660,241.80

Fuente: PRESANCA

4.2 Acceso a servicios de salud materno-infantil y educación

De acuerdo a la OMS, *“las madres y sus bebés forman una unidad biológica y social inseparable; por lo tanto, la salud y la nutrición de un grupo no puede separarse de la salud y la nutrición del otro⁵¹”*.

⁵¹ Organización Mundial de la Salud. OMS. (2003). *Estrategia mundial para la alimentación del lactante y del niño pequeño.*

En este aspecto, el acceso a servicios de salud sobretodo de la población materna e infantil, es un determinante de la desnutrición crónica en El Salvador debido a que los patrones inadecuados de alimentación se pueden reproducir a través de las generaciones. Asimismo, una salud deficiente imposibilita el adecuado aprovechamiento de los nutrientes ingeridos.

Por esta razón, una adecuada alimentación debe estar acompañada por el acceso a servicios de salud que permitan el crecimiento y desarrollo humano. De lo contrario, una inadecuada alimentación y una salud deficiente, repercuten sobre la capacidad de aprendizaje del ser humano, su productividad, su desarrollo humano y como consecuencia impide el desarrollo económico de El Salvador.

En este contexto, debido a que el acceso a servicios de salud, se encuentra íntimamente relacionado con la pobreza y la desigualdad social de El Salvador, la proporción de la población que carece de este beneficio se concentra en las zonas rurales del país, donde la pobreza extrema tiene más prevalencia.

Asimismo, el círculo de la pobreza se prolonga debido a que la inadecuada alimentación repercute en la salud, la deficiencia en la salud imposibilita el aprendizaje y como consecuencia de la falta de educación, el acceso al empleo se restringe e impide obtener mayores ingresos que permitan mejoras en las condiciones de vida de las personas.

En este sentido, la inadecuada alimentación y las deficiencias en los servicios de salud traen como consecuencia la desnutrición crónica que afecta principalmente a los hogares de las zonas rurales que viven en condiciones de extrema pobreza. De acuerdo a datos de la FESAL 2008, la desnutrición que se reporta en las zonas rurales de El Salvador para niños menores de 5 años es de 29.7%.

Del mismo modo, de acuerdo a la CEPAL⁵², la desnutrición afecta el desempeño escolar como resultante de las enfermedades y las limitaciones en la capacidad de aprendizaje. Esto se

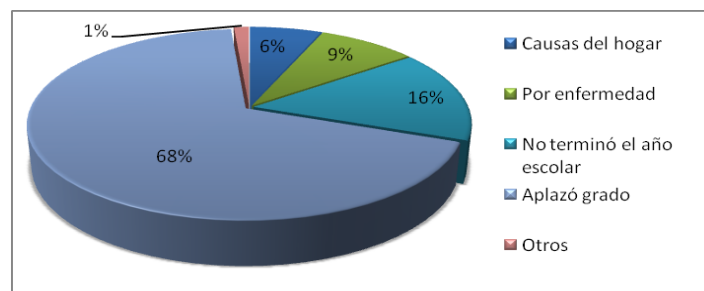
⁵² CEPAL, PMA (2007). *El impacto social y económico de la desnutrición infantil en Centroamérica y República Dominicana, como parte del proyecto conjunto "Análisis del impacto social y económico del hambre en América Latina"*.

traduce en mayores probabilidades de ingreso tardío, repitencia, deserción escolar y finalmente en un bajo nivel educativo.

Asimismo, como resultado del inaccessos a los servicios de salud la probabilidad de contraer enfermedades aumenta. En este sentido, la deficiencia en la salud y la contracción de enfermedades hace que la incorporación al sistema educativo sea tardía, que exista un mayor ausentismo escolar aumentando la probabilidad de repitencia y deserción escolar. De esta manera, se genera una desventaja permanente en el proceso educacional⁵³.

De acuerdo a datos de la EHPM 2008 en El Salvador, la principal causa de repitencia reportada por la población en extrema pobreza de las zonas rurales es “aplazó grado” con un 68%, seguido de “no terminó el año escolar” con 16% y “por enfermedad” con 9%. (Ver gráfico 4.2.1). Los datos respaldan las afirmaciones de la CEPAL en lo referente a la repitencia escolar pues como resultado de una inadecuada alimentación, los niños y niñas ven limitada su capacidad de aprendizaje y desarrollo cognitivo.

Gráfico 4.2.1
Población de 4 años y más en extrema pobreza, por causas de repitencia de grado escolar. En porcentajes.



Fuente: Elaboración propia en base a datos de la EHPM 2008.

Debido al inaccessos a servicios de salud y al bajo nivel educativo reportado en las zonas rurales de El Salvador, las probabilidades de disminución de la pobreza se ven reducidas. Esto debido a que el nivel educativo contribuye a acceder a empleos que posibiliten el incremento en los ingresos percibidos por los hogares y por consiguiente a la mejora de las condiciones de vida de la población.

⁵³ Ídem.

Asimismo, la fuerza laboral de El Salvador pierde productividad debido a la menor calificación que alcanza la población resultante de la deserción del sistema escolar por deficiencias en la salud⁵⁴.

En este contexto, es importante mencionar que la menor calificación de recurso humano en El Salvador compromete el desarrollo económico debido a que limita la capacidad productiva del país. Al respecto, de acuerdo a datos de la EHPM 2008, La población con rango de edad entre 0 y 29 años constituye el 61.1% de la población total; esto hace que El Salvador sea un país eminentemente joven, con alta potencialidad en recurso humano⁵⁵.

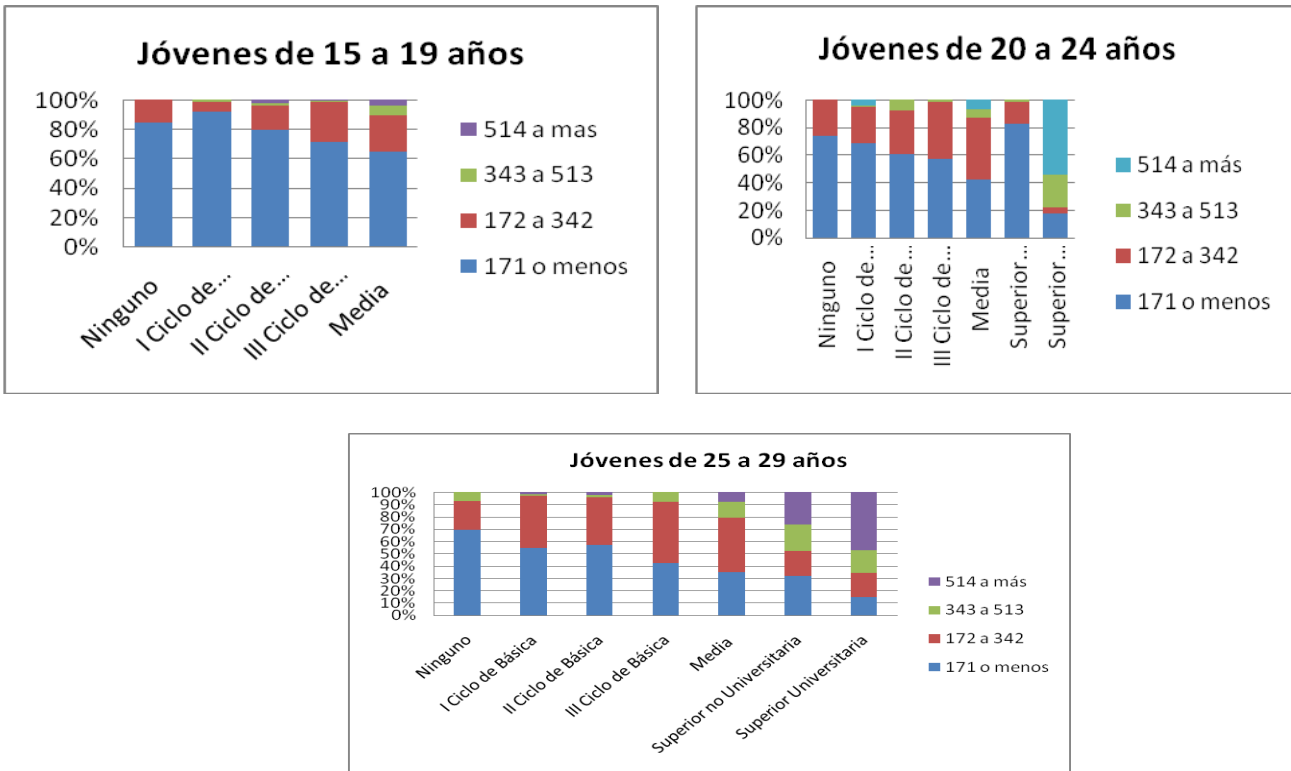
El gráfico 4.2.2 muestra que en todas las edades de la población joven, mayor nivel educativo, conlleva mayores ingresos. Esto reafirma la importancia de la educación sobre la mejora en los niveles salariales y por consiguiente, a la mejora en las condiciones de vida.

Debido a que la Población Económicamente Activa, representa el motor de la economía, la educación resulta imprescindible. Es por esto que se debe de impulsar programas destinados a la mejora de la educación, con el fin de disminuir repitencias y deserciones.

⁵⁴ Ídem.

⁵⁵ MINED (2008). Informe Nacional sobre el Desarrollo Informe Nacional Sobre El Desarrollo Y El Estado de la Cuestión Sobre el aprendizaje de adultos (AEA). San Salvador.

Gráfico 4.2.2
Salarios de jóvenes de El Salvador, según edad y nivel de estudio aprobado.



Fuente: Elaboración propia en base a EHPM 2007

En este escenario y debido al impacto que tiene el acceso a servicios de salud y la buena alimentación, sobre el aprendizaje y la productividad de las personas, el Gobierno de El Salvador ha destinado programas a la salud preventiva materno-infantil, dentro de los cuales tenemos: Atención Integral de la Salud y la Niñez, el cual va dirigido a la protección de las madres en período de gestación, periodo post parto y protección en la edad temprana de los niños, Extensión de Servicios de Salud en el Programa Red Solidaria y otros Programas de Atención Materno-Infantil.

4.3. Extensión de servicios de agua potable y saneamiento

Las Naciones Unidas han afirmado reiteradamente la importancia del acceso a servicios de agua potable y saneamiento como parte de los factores que posibilitan el desarrollo Humano. Asimismo, tal como se mencionó anteriormente, es uno de los factores que posibilitan la adecuada nutrición y la reducción del riesgo a contraer enfermedades.

En este sentido la OMS manifiesta que unos 2,600 millones de personas (la mitad del mundo en desarrollo) carecen hasta de una letrina sencilla “mejorada”, y 1,100 millones de personas carecen de acceso a cualquier tipo de fuente mejorada de agua para beber.

Como consecuencia de esto:

“1.6 millones de personas mueren cada año de enfermedades diarreicas (incluido el cólera)... y un 90% de esas muertes son niños menores de 5 años, principalmente de países en desarrollo. 160 millones de personas están infectadas por la esquistosomiasis⁵⁶, que causa decenas de miles de defunciones anuales; 500 millones de personas corren riesgo de contraer tracoma, por cuya causa 146 millones están amenazadas de ceguera y 6 millones padecen deterioro visual; las helmintiasis intestinales⁵⁷ (ascariasis, tricuriasis y anquilostomiasis) están azotando al mundo en desarrollo por falta de agua, saneamiento e higiene adecuados, y 133 millones de personas sufren de fuertes parasitosis intestinales causadas por helmintos; cada año hay aproximadamente 1,5 millones de casos de hepatitis A clínica”. (OMS, Agua, Saneamiento y Salud).

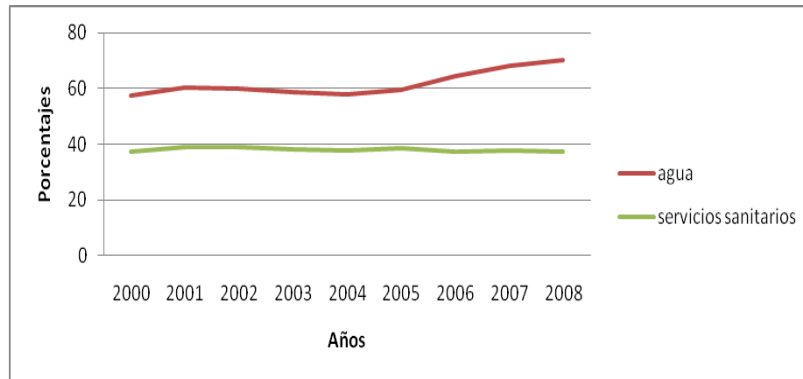
En este contexto, resulta importante el análisis actual de la extensión de servicios de agua potable y saneamiento, con el fin de conocer la tendencia que poseen en el tiempo y de esta forma analizar la contribución del gasto destinado a este rubro a la mejora de la salud y nutrición.

En este sentido, El Salvador presenta grandes desafíos en cuanto al acceso de servicios de agua potable y principalmente en saneamiento. En el gráfico 4.3.1 se muestra que en el transcurso del tiempo una mayor proporción de hogares salvadoreños ha tenido acceso a agua potable, debido a que se han destinado más recursos a esta área. Por otro lado, los porcentajes de hogares sin acceso a servicios sanitarios se mantienen estables en el transcurso del tiempo.

⁵⁶ Enfermedad parasitaria visceral, que se adquiere con el contacto de un parásito al bañarse o al andar en terrenos encharcados.

⁵⁷ Gusanos que parasitan el intestino humano, transmitidos en su mayoría por la carencia de acceso de agua y saneamiento.

Gráfico 4.3.1
Porcentaje de hogares con servicio de agua y saneamiento (2000-2008)



Fuente: Elaboración propia en base a la EHPM (2000-2008)

Debido a la importancia que representa la cobertura de estos servicios sobre la nutrición y el aprovechamiento de los alimentos, los siguientes apartados desarrollan las condiciones de acceso a agua potable y saneamiento en El Salvador y la contribución del gasto público a las mejoras en los mismos.

4.3.1. Acceso a agua potable

El acceso al agua potable representa un papel fundamental en la salud y la nutrición de las familias salvadoreñas. Al respecto, el Ministerio de Salud Pública y Asistencia Social reporta que para el año 2008 dentro de las diez causas de morbilidad en El Salvador se encuentran las enfermedades del sistema digestivo y diarreas⁵⁸.

Además, según la Encuesta de Hogares de Propósitos Múltiples 2008, solamente el 70.13% de la población Salvadoreña cuenta con acceso a agua potable en su lugar de domicilio, mientras que el 29.87% se abastece del servicio por medio de la cañería del vecino, pila o chorro público, pozos, pipas, agua lluvia, entre otros.

En este contexto, existe una considerable diferencia entre el área rural y la urbana referente a la cobertura del servicio de agua potable. Para el año 2008 en el área urbana el 82.31% de la

⁵⁸ Ministerio de Salud Pública y Asistencia Social. Dirección de Planificación. Unidad de Información en Salud.

población contaba con cañería dentro y fuera de la vivienda y en el área rural solamente el 44.36% contaba con el mismo servicio.

Cuadro 4.3.1.1
Porcentaje de hogares con servicio de agua en el área urbana y rural 2008

Servicio de agua	Área Urbana	Área Rural
Cañería dentro y fuera de la vivienda	82.31	44.36
Cañería del vecino	3.98	5.69
Pila, chorro público o alcantarillado	3.33	4.41
Camión, carreta o pipa	2.07	2.87
Pozo con tubería	1.25	2.49
Pozo protegido (cubierto)	2.58	12.31
Pozo no protegido	0.76	5.72
Ojo de agua, río o quebrada	0.65	13.45
Manantial protegido	0.04	0.89
Manantial no protegido	0.02	0.88
Colecta de lluvia	0.49	2.43
Agua envasada		
Chorro común	0.32	0.49
Otros medios	2.2	4.03

Fuente: Elaboración propia en base a EHPM 2008

Es importante destacar que debido a las condiciones de vida de las familias de la zona rural estas son más vulnerables a padecer de enfermedades infecciosas. Con respecto a lo mencionado las Naciones Unidas, aporta:

“Sobre la calidad de agua que beben los pobres rurales, el estudio de Becke de Senfeliú (2000) muestra que un porcentaje grande de familias rurales consume agua contaminada principalmente de origen microbiológico: 61% bebían agua contaminada con bacteria coliformes fecales y 52% con Escherichia Coli⁵⁹. El limitado acceso de los servicios básicos es una de las razones de este alto nivel de contaminación, sin embargo un porcentaje alto (43%) de hogares que tenían acceso a agua por cañería bebían agua contaminada con bacterias coliformes fecales, lo que muestra que la contaminación no solo viene de las fuentes mismas del agua, sino de su manejo posterior”. (PNUD, 2003).

⁵⁹ Es una infección provocada por una bacteria. Es la causa más frecuente de la diarrea con sangre.

Con esto, es posible afirmar que el acceso al agua es fundamental en el tema de nutrición ya que se utiliza para la preparación de alimentos en forma salubre y para el consumo humano.

En síntesis, el servicio de agua potable en El Salvador se caracteriza por un déficit en cuanto al acceso, calidad y regularidad del mismo. Sin embargo, debido a la importancia que representa, el Gobierno de El Salvador ha destinado recursos para su mejora.

En este contexto, la institución a cargo de la distribución y administración del servicio de agua potable es la Administración Nacional de Acueductos y Alcantarillados (ANDA). Asimismo, los programas realizados para los años 2004, 2005 y 2006 fueron enfocados a la construcción, mejora y ampliación de sistemas de abastecimiento de agua potable en las zonas rurales del país⁶⁰. (Ver Anexo 6).

Sin embargo, según los datos de la EHPM 2008 (ver gráfico 4.3.1.1) todavía existe un gran porcentaje de la población salvadoreña la cual no cuenta con servicios de agua potable dentro de sus hogares; sobre todo en las zonas rurales (55.64) del país. Lo que indica la urgencia de destinar mayores recursos a tal rubro, por el impacto que representa a la salud y a la nutrición de las personas.

4.3.2. Saneamiento

El estado higiénico de los hogares aumenta el riesgo de enfermedades de origen infecciosos, lo que agudiza el estado de malnutrición. Por lo tanto, el acceso a servicios de saneamiento se considera dentro del gasto público que tiene impacto relacionado a la nutrición.

Al respecto, la Encuesta de Hogares de Propósitos Múltiples 2008, afirma que el 38.09% de la población cuenta con inodoro a alcantarillado.

⁶⁰ PRESANCA (2007). *Análisis Presupuestario del Gasto en Seguridad Alimentaria y Nutricional en El Salvador, Guatemala, Honduras y Nicaragua*.

Cuadro 4.3.2.1
Porcentaje de hogares pobres y no pobres con tipo de servicio de saneamiento área urbana y rural, 2008.

Área Urbana					
Servicio de Saneamiento	Total	Pobre	Pobre extremo	Pobre relativo	No pobre
Inodoro a alcantarillado	37.26	19.59	10.67	23.61	49.01
Inodoro a fosa séptica	10.28	8.00	5.01	9.34	-
Inodoro Común a alcantarillado	2.01	2.02	0.88	2.54	2.26
Inodoro Común a fosa séptica	0.73	0.81	0.51	0.94	9.95
Letrina privada	33.85	46.11	53.08	42.98	1317.08
Letrina común	5.74	8.00	9.97	7.11	164.61
Letrina abonera	5.42	7.43	7.84	7.24	4798.34
No tiene	4.72	8.05	12.04	6.25	33827.94
Área Rural					
Servicio de Saneamiento	Total	Pobre	Pobre extremo	Pobre relativo	No pobre
Inodoro a alcantarillado	0.83	0.47	0.25	0.59	1.17
Inodoro a fosa séptica	9.81	4.78	2.22	6.19	14.65
Inodoro Común a alcantarillado	-	-	-	-	-
Inodoro Común a fosa séptica	0.56	0.46	0.06	0.67	0.65
Letrina privada	54.81	54.67	55.50	54.21	54.95
Letrina común	9.25	9.63	9.48	9.71	8.89
Letrina abonera	12.47	13.40	10.98	14.74	11.58
No tiene	12.27	16.60	21.51	13.88	8.11

Fuente: Elaboración propia en base a EHPM 2008.

El cuadro 4.3.2.1 muestra notables diferencias entre servicios de saneamiento del área urbana y del área rural. En el área urbana, la población no pobre tienen más acceso a inodoro y a alcantarillado (49.01%) y por otra parte, en el área rural solamente 1.17% de la población no pobre tiene acceso a este servicio. Asimismo, de acuerdo a los datos, la población en extrema pobreza reporta menor acceso a estos servicios. (10.67% para el área urbana y 0.25% para el área rural).

En este contexto, el Gobierno de El Salvador ha destinado parte del gasto público a la extensión de los servicios de saneamiento a través de los siguientes programas: Instalaciones sanitarias en zonas rurales del País, construcción de infraestructura social y saneamiento básico de viviendas.

En conclusión, los datos respaldan que parte del gasto público ha sido invertido para contribuir a la disminución de los niveles de desnutrición reportados en la población salvadoreña. Por consiguiente, los esfuerzos realizados por el gobierno de El Salvador, deben verse reflejados en el estado de la desnutrición crónica de la población.

Por esta razón, el siguiente apartado muestra el estado actual de la desnutrición crónica en El Salvador.

4.4. Estado de la desnutrición crónica en El Salvador.

Tal como se afirmó anteriormente, el indicador más aproximado para medir la seguridad alimentaria y nutricional de la población salvadoreña es la desnutrición crónica que de acuerdo a la OMS⁶¹ se encuentra medida por la talla para la edad y también se le llama retardo en crecimiento.

En este contexto, es importante mencionar que la desnutrición crónica se produce por la falta de una ingesta alimentaria adecuada y/o el padecimiento de enfermedades infecciosas. Las causas subyacentes son el acceso inadecuado de los alimentos, el cuidado inapropiado de los niños y niñas, la falta de acceso a los servicios de salud y la exposición a un medio ambiente insalubre. (FESAL, 2008).

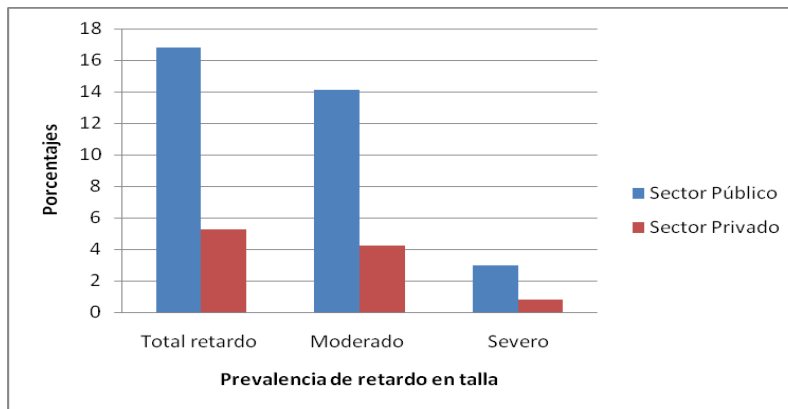
En el caso concreto de El Salvador, de acuerdo a datos del III Censo Nacional de Talla para Escolares, el departamento que posee una mayor prevalencia de desnutrición crónica es Ahuachapán, que también reporta el mayor porcentaje de pobreza extrema según indicadores de ingreso de la Encuesta de Hogares con Propósitos Múltiples 2008.

Los datos refuerzan la estrecha relación que existe entre pobreza y desnutrición. Esto debido a que los bajos ingresos percibidos por los hogares en extrema pobreza imposibilitan el acceso a una adecuada alimentación.

⁶¹ Encuesta Nacional de Salud Familiar. FESAL 2008. (2009). *Informe Final*.

Por otra parte, la incidencia de la desnutrición repercute en el desarrollo cognitivo de las personas. Al respecto, el III Censo Nacional de Talla para escolares muestra que el sector público representa mayores deficiencias en cuanto a la prevalencia de desnutrición si se compara con el sector privado.

Gráfico 4.4.1
Prevalencia de retardo en talla en escolares de primer grado, según sector y calificación.
2007



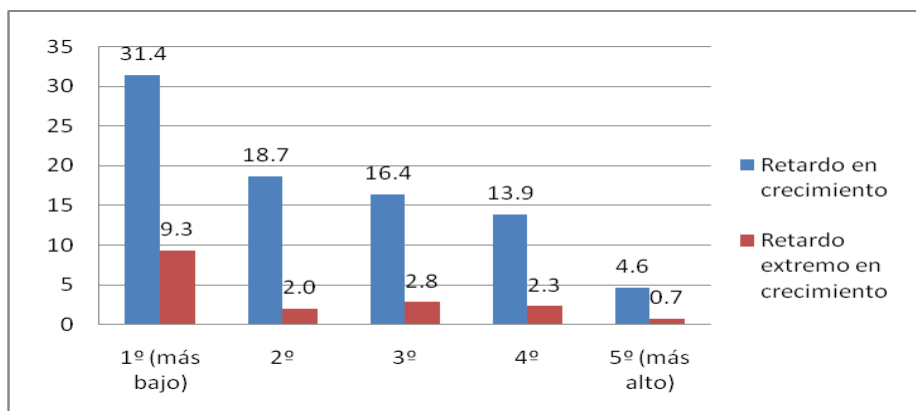
Fuente: III Censo de Talla para Escolares 2007.

De acuerdo a los datos, es posible observar que la mayor proporción de personas que presentan desnutrición crónica, estudian en el sector público lo que a su vez corrobora que pertenecen a los sectores más vulnerables de la población salvadoreña en cuanto a acceso a servicios.

En este sentido, para afirmar una vez más la relación existente entre la pobreza y la desnutrición, utilizando datos del III Censo de Talla para Escolares, se calculó la proporción de personas con desnutrición crónica según quintil de bienestar.

El Informe de Salud Familiar construye los quintiles de bienestar basados en un índice de bienes duraderos y características del hogar. Este índice es muy completo ya que toma en cuenta 40 ítems para su construcción, lo que refleja el nivel socioeconómico de la familia.

Gráfico 4.4.2
Retardo en crecimiento en los niños menores de 5 años según quintiles de bienestar.
Año 2008.
Porcentajes.



Fuente: Elaboración propia en base a FESAL 2008.

Los porcentajes de desnutrición crónica disminuyen según el nivel de bienestar que representan los hogares. Es decir, que los niños y niñas que tienen un nivel de bienestar mayor son menos propensos a presentar desnutrición crónica. Los datos muestran que los niños que se encuentran en el quintil de bienestar más bajo son 7 veces más propensos a padecer de desnutrición crónica si se compara con los que pertenecen al quintil de bienestar más alto.

Esto indica, que para reducir los niveles de desnutrición crónica de los niños y niñas, se deben mejorar las condiciones de bienestar de las familias que viven en condiciones de pobreza en El Salvador.

Estudios de la OMS muestran que países en donde se ha reducido la brecha entre los ricos y los pobres ha reducido la desnutrición crónica de los menores. Tal es el caso de Brasil (OMS, 2007)⁶²:

“A lo largo de 33 años, hemos documentado una disminución constante de la prevalencia nacional de retraso del crecimiento del 37,1% al 7,1%. La prevalencia se redujo del 59,0% al 11,2% en el quintil más pobre, y del 12,1% al 3,3% en el quintil más rico. La disminución fue especialmente

⁶² OMS (2010). Boletín de la Organización Mundial de la Salud. *Reducción de la desigualdad socioeconómica en materia de retraso del crecimiento infantil: la experiencia de Brasil, 1974-2007*. Disponible en: <http://www.who.int/bulletin/volumes/88/4/09-069195-ab/es/index.html>.

pronunciada en los últimos 10 años considerados (1996-2007), periodo durante el cual la brecha entre las familias pobres y ricas con menores de 5 años también se redujo en términos de poder adquisitivo; acceso a la educación, la atención sanitaria y los servicios de abastecimiento de agua y saneamiento; e indicadores de salud reproductiva”.

A esto la CEPAL añade:

“La situación nutricional de nuestra región es un indicador más de las desigualdades sociales; asimismo es causa y a su vez consecuencia de la pobreza. Mientras la producción de bienes e insumos alimentarios triplica los requerimientos energéticos de la población, 53 millones de personas tienen acceso insuficiente a los alimentos” (CEPAL, 2006).

Esto muestra que hay dos factores importantes por los cuales las inversiones de seguridad alimentaria no solamente son importantes, sino necesarias para El Salvador. Primero, porque es un derecho inalienable que cada individuo alcance su óptimo desarrollo humano y segundo, por la relación que tiene con la pobreza las mejoras en la alimentación sirven como motor en el desarrollo de la sociedad.

En otras palabras (Banco Interamericano de Desarrollo):

*“Se ha demostrado que el desarrollo económico por si solo tiene una influencia moderada en la disminución de la desnutrición. Contrariamente a este hecho, las inversiones en nutrición tienen un impacto positivo con relación al crecimiento del PIB, ya que una mejora en la situación nutricional de la población repercute directamente en la consecución de una mejor situación económica; ello es debido a las repercusiones positivas que un estado nutricional óptimo tiene en el estado de salud, en la formación del capital humano, y por lo tanto, en su productividad”.*⁶³

Al respecto de la desnutrición, el Gobierno de El Salvador desarrolla programas y proyectos orientados a la nutrición de infantes, mujeres embarazadas y lactantes. Algunos de estos programas se iniciaron antes de la puesta en marcha de la Política y otros no tienen como objetivo final la alimentación y la nutrición, sin embargo sus componentes contribuyen a

⁶³ Banco Interamericano de Desarrollo (2007). *Oportunidades de Inversión en Nutrición Preventiva para Guatemala, Honduras, Nicaragua y El Salvador.*

disminuir deficiencias nutricionales aunque no se han demostrado cambios significativos a nivel nacional.

En este sentido, el cuadro 4.4.1 muestra los porcentajes de desnutrición en menores de 5 años, en los diferentes quinquenios en que se ha realizado la FESAL.

Cuadro 4.4.1
Talla para la edad en meses. Años 1988-2008.
Porcentajes y Tasas de crecimiento.

Porcentajes de baja talla para la edad en meses						
Indicador* y fuente	Total	3-11	12-23	24-35	36-47	48-59
ESANES-88	31.7	13.5	33.4	43.2	31.8	35.1
FESAL-93	22.8	8.3	22.5	22.5	27.0	32.4
FESAL-98	23.3	11.2	23.5	23.4	27.0	30.6
FESAL-2002/03	18.9	8.9	19.7	18.2	19.7	24.6
FESAL-2008	14.5	8.8	16.7	11.4	15.1	19.4
Tasas de crecimiento de talla para la edad						
FESAL-93	-0.390	-0.627	-0.484	-0.920	-0.178	-0.083
FESAL-98	0.021	0.259	0.043	0.038	0.000	-0.059
FESAL-2002/03	-0.233	-0.258	-0.193	-0.286	-0.371	-0.244
FESAL-2008	-0.303	-0.011	-0.180	-0.596	-0.305	-0.268

Fuente: Elaboración propia en base a datos de FESAL 2008.

De acuerdo a los datos, los menores presentan mayores niveles de desnutrición a partir del primer año de vida. Asimismo, es posible observar que los porcentajes de desnutrición disminuyen en cada quinquenio transcurrido; a diferencia del período 1993-1998, en donde las tasas de crecimiento son positivas. Por otra parte, durante el quinquenio 1988-1993, las tasas de crecimiento de la desnutrición crónica disminuyeron en mayor proporción que los quinquenios 1998-2003 y 2003-2008.

Además, durante el período 2003-2008 si bien es cierto que la desnutrición crónica mostró un considerable descenso, no logró disminuir ni la mitad de la magnitud con que disminuyó durante el período 1988-2003 en el cual no había Política de Seguridad Alimentaria.

Cuadro 4.4.2
Categorías de Nutrición por Municipio
Censo 2000 y Censo 2007

Categorías por censos	Categorías por Municipios Censo 2000 y 2007			
	Baja	Moderada	Alta	Muy Alta
Baja	57 Igual	6 Empeoró	0 Empeoró	2 Empeoró
Moderada	52 Mejoró	13 Igual	1 Empeoró	0 Empeoró
Alta	29 Mejoró	19 Mejoró	15 Igual	2 Empeoró
Muy Alta	19 Mejoró	8 Mejoró	22 Mejoró	17 Igual

Fuente: III Censo Nacional de Talla 2007.

En la matriz anterior se muestra que de los 262 municipios del país, 102 municipios no han cambiado su condición nutricional en un período de 7 años, 149 municipios han mejorado y 9 municipios han empeorado.

Los datos demuestran que la condición nutricional de la mayoría de municipios (149) ha mejorado; sin embargo, estos representan el 57% del total de municipios lo que indica el poco avance que han tenido los programas impulsados por el gobierno tanto a nivel municipal, como a nivel nacional.

Una vez conocido el estado actual de la desnutrición crónica en El Salvador es posible afirmar que el actual porcentaje del gasto público orientado a atender las necesidades alimentarias y nutricionales de la población no es suficiente como para lograr una incidencia significativa en la reducción de la desnutrición.

Asimismo, debido a que la inseguridad alimentaria y nutricional en que vive la mayor proporción de personas de las zonas rurales de El Salvador no se considera como un determinante del desarrollo económico del país, las políticas encaminadas a asegurar el acceso a los alimentos no tienen la atención que merecen.

Por consiguiente, mientras el gasto público invertido en programas que contribuyan a mejorar las condiciones de alimentación y nutrición de la población sea mínimo, no se podrá ejercer mejoras en el desarrollo humano y como consecuencia el desarrollo económico de El Salvador se verá limitado.

Finalmente, es necesario resaltar que la Política de Seguridad Alimentaria y Nutricional llevada a cabo en El Salvador desde el año 2003, solamente logrará incidir positivamente en las condiciones de alimentación y nutrición de la población más vulnerable de la sociedad en la medida en que se cumpla cada uno de los lineamientos propuestos al inicio de la puesta en marcha de la misma y no se pierda de vista ninguno de los objetivos planteados.

En este sentido, tomando en consideración los determinantes de la desnutrición, los programas de la Política de Seguridad Alimentaria y Nutricional deben estar orientados en la atención a los pequeños productores agrícolas en cuanto a la generación de ingresos que les permitan el acceso a una alimentación adecuada. Asimismo, debe orientarse a la atención de servicios de salud materno-infantil como eje de acción para incidir en el adecuado crecimiento humano y a largo plazo incidir positivamente en la acumulación de capital humano. Además, debe asegurar el acceso a servicios de saneamiento como medio para contribuir a la salud de la población en extrema pobreza.

CONCLUSIONES

- Una de las consecuencias de la pobreza es el hambre y la inseguridad alimentaria y nutricional que agobia al 17.47% de los hogares de las zonas rurales de El Salvador debido a que los ingresos percibidos por los mismos, no logran la cobertura del costo de la Canasta Básica Alimentaria.
- La inseguridad alimentaria y nutricional incide negativamente sobre el desarrollo económico de la sociedad debido a que no permite la acumulación de capital humano e impide las mejoras en las condiciones de vida de la población.
- El indicador más exacto de medición de la seguridad alimentaria y nutricional de un país es la desnutrición crónica y por consiguiente, la contribución del gasto público debe estar orientada a atender los determinantes de la misma los cuales son: la baja capacidad para generar ingresos, el acceso a la salud materna e infantil y el acceso a servicios de agua potable y saneamiento.
- Debido a que la desnutrición crónica compromete el desarrollo económico de El Salvador, esta se convierte en una problemática económica debido a que los costos de no invertir en seguridad alimentaria y nutricional son menores si se comparan con los costos de la mortalidad infantil, de la desnutrición y de la inversión en salud para contrarrestar enfermedades.
- El gasto público en El Salvador, está orientado a ofrecer apoyo técnico y productivo a pequeños productores de las zonas rurales de El Salvador, a garantizar el acceso a servicios de salud materna e infantil y al acceso de servicio de agua potable y saneamiento.
- Los mayores niveles de desnutrición infantil se encuentran localizados en las zonas rurales del país que viven en situaciones de extrema pobreza.

- La educación Alimentaria y Nutricional de la población es un elemento que posee importancia relevante en la eficiencia de los lineamientos de la política debido a que es necesario cambiar costumbres alimentarias que poseen repercusiones negativas en el ser humano.
- El estado actual de la desnutrición en El Salvador permite afirmar que el gasto público invertido en materia de seguridad alimentaria y nutricional es insuficiente ya que la desnutrición crónica no ha reducido significativamente.

RECOMENDACIONES

- El gasto público destinado a la mejora en la seguridad alimentaria y nutricional de El Salvador debe tener como principal eje de acción la generación de ingresos para la población en extrema pobreza de las zonas rurales de manera que cubran sus necesidades básicas de alimentación, salud, educación, entre otras.
- Una medida para incrementar los ingresos de los hogares de las zonas rurales que se dedican a la agricultura, consiste en promover la comercialización de sus productos a través de mejoras en el acceso a las zonas rurales del país y mejoras en las técnicas de producción y almacenamiento de los productos.
- Para lograr un mayor alcance de los lineamientos y acciones orientadas a la seguridad alimentaria y nutricional es recomendable que cada ministerio evalúe periódicamente las acciones realizadas y los efectos producidos sobre la población destinataria.
- Para lograr una mayor incidencia de la política de seguridad alimentaria y nutricional en la población es conveniente primero crear conciencia acerca de las serias repercusiones de la desnutrición, en los encargados de llevar a cabo las acciones de manera que conociendo el problema y sus consecuencias se comprometan en el correcto desarrollo de las acciones.
- Debido a que los niveles de malnutrición no se han visto afectados en el transcurso de la puesta en marcha de la Política, se deben de reforzar las acciones orientadas a la educación de la madre, ya que esto representa un papel fundamental en la nutrición de los hijos.
- Para que la Política de Seguridad Alimentaria y Nutricional tenga un efecto de mayor alcance sobre la población en general, es necesario crear publicidad sobre la adecuada alimentación que favorezca un cambio en las costumbres alimentarias de la población y sustituya alimentos bajos en vitaminas y proteínas por alimentos altamente nutritivos.

- Dentro de la Política de seguridad alimentaria, la salud materna debe ser considerada como fundamental para lograr la salud infantil. En este sentido, deben crearse acciones que privilegian la salud de las madres con mira a disminuir la mortalidad infantil.

BIBLIOGRAFÍA

- Angel, Amy (2008). *Análisis de mercado de granos básicos en Centroamérica: Enfoque en El Salvador*. Para el Programa Mundial de Alimentos.
- Angel, Amy (2009). *“Impacto del aumento de los precios sobre los ingresos y el acceso a alimentos de pequeños productores agrícolas. El caso de El Salvador”*. Preparado para el Instituto Interamericano de Cooperación para la Agricultura (IICA).
- Asociación Demográfica Salvadoreña. ADS (2008). *Encuesta Nacional de Salud Familiar. FESAL 2008*
- Asociación Demográfica Salvadoreña ADS (2008). Encuesta Nacional de Salud Familiar. FESAL 2008. (Octubre 2009). *Informe Final*.
- Asociación Demográfica Salvadoreña ADS (2002). Encuesta Nacional de Salud Familiar. FESAL 2002/03. (Julio 2004). *Informe Final*.
- Asociación Demográfica Salvadoreña ADS (1998). Encuesta Nacional de Salud Familiar. FESAL 1998. (Abril 2000). *Informe Final*
- Comisión Económica para América Latina. CEPAL (2006). *Desafíos, Desnutrición Infantil en América Latina y El Caribe*.
- Declaración conjunta de la Organización Mundial de la Salud y el Fondo de las Naciones Unidas para la Infancia (2005). *La anemia como Centro de Atención. Hacia un enfoque integrado de para el control eficaz de la anemia*.
- Diario Oficial. (2008). Republica de El Salvador en la América Central. Tomo N° 380. Número 162.

- Dirección de Economía Agrícola y del Desarrollo FAO (2006). *Informe de Políticas. Seguridad Alimentaria.*
- Dirección de Estadística de la FAO (2008-2009). *Estadísticas sobre Seguridad Alimentaria, por país.*
- Dirección General de Estadísticas y Censos (2009). *IV Censo Agropecuario 2007-2008.* San Salvador. El Salvador.
- FAO (2009). *Perfil del País: Indicadores de Seguridad Alimentaria.* El Salvador.
- FAO. *Enfermedades Transmitidas por alimentos en El Salvador.* San Salvador. El Salvador.
- FESAL y Consejo Empresarial Salvadoreño para el Desarrollo Sostenible (2007). *Estado Situacional del Medio Ambiente y Recursos Naturales de El Salvador.*
- FOMILENIO (2009). *Proyecto de Desarrollo Productivo FOMILENIO.* San Salvador. El Salvador.
- FLACSO, MINEC, PNUD (2010). *Mapa de pobreza urbana y exclusión social. Volumen 1. Conceptos y metodología.* San Salvador. El Salvador.
- *Gesaworld, Banco Interamericano de Desarrollo* (2006). Borrador de Plan de Inversiones en Nutrición Preventiva para El Salvador.
- Instituto de Nutrición de Centroamérica y Panamá, INCAP (2007). *Indicadores de Seguridad Alimentaria y Nutricional en Centroamérica y República Dominicana.*
- Instituto de Nutrición de Centroamérica y Panamá INCAP (Septiembre 2007). Inventario de Programas Alimentarios Nutricionales de El Salvador.

- MAG (2008). *Propuesta para el Mejoramiento del Nivel y la Calidad de las Organizaciones de Productores que Participan en los Convenios de Siembra y Comercialización de Granos Básicos.*
- Merino, José Gerardo. Asesor INCAP/OPS (2003). *Seguridad Alimentaria y Nutricional. Estrategia de Cooperación Técnica de la OPS/OMS.*
- Ministerio de Educación MINED (2007). *III Censo Nacional de Talla de Niñas y Niños de Primer Grado de El Salvador.*
- MINED (2008). Informe Nacional sobre el Desarrollo Informe Nacional Sobre El Desarrollo Y El Estado de la Cuestión Sobre el aprendizaje de adultos (AEA). San Salvador.
- Ministerio de Economía. MINEC (2009). *Índice de Precios al Consumidor: El Salvador. Una revisión descriptiva de la inflación.*
- Ministerio de Economía. Dirección General de Estadísticas y Censos. Encuesta de Hogares con Propósitos Múltiples 2008.
- Ministerio de Salud Pública y Asistencia Social. Dirección de Planificación. Unidad de Información en Salud.
- Naciones Unidas (Abril, 2006). *Desnutrición Infantil en América Latina y el Caribe.*
- Organización Internacional del trabajo OIT (2006). *Entendiendo el Trabajo Infantil en El Salvador 2003-2005.*
- ONU (2008). *Hacia la solución de una crisis mundial: Año Internacional del Saneamiento 2008.*

- Organización Mundial de la Salud (OMS). Temas de salud, Nutrición. Disponible en: <http://www.who.int/topics/nutrition/es/index.html>
- Organización Mundial de la Salud. OMS. (2003). *Estrategia mundial para la alimentación del lactante y del niño pequeño.*
- OMS (Noviembre, 2009). Centro de prensa, Nota descriptiva N° 178. *Reducción de la Mortalidad en la niñez.* Disponible en: <http://www.who.int/mediacentre/factsheets/fs178/es/index.html> .
- OMS (Abril, 2010). Boletín de la Organización Mundial de la Salud. Reducción de la desigualdad socioeconómica en materia de retraso del crecimiento infantil: la experiencia de Brasil, 1974-2007. Disponible en: <http://www.who.int/bulletin/volumes/88/4/09-069195-ab/es/index.html>.
- OMS/UNICEF (1989). Declaración Conjunta “Protección, fomento y apoyo de la lactancia materna: papel especial de los servicios de maternidad”.
- Organización Panamericana de la Salud (OPS) y Organización Mundial de la Salud (OMS). (2007) *Prácticas esenciales del parto para la salud y nutrición de la madre y el recién nacido.*
- Organización Panamericana de la Salud. OPS (2010). *Versión abreviada del boletín “El inicio temprano de la lactancia materna: la clave para la supervivencia y más allá.*
- Organización de las Naciones Unidas para la Agricultura y la Alimentación. FAO () *Seguridad Alimentaria: Informe de Políticas.*
- Organización de las Naciones Unidas para la Agricultura y la Alimentación. FAO (2009). *El Estado de la Inseguridad Alimentaria en el Mundo. Crisis económicas: repercusiones y enseñanzas extraídas.* Roma. Italia.

- Programa Mundial de Alimentos de Naciones Unidas (2008). *Alza de Precios, Mercados e Inseguridad Alimentaria y Nutricional en Centroamérica*. El Salvador.
- Programa Mundial de Alimentos PMA y Comisión Centroamericana para América Latina y el Caribe CEPAL (2007). *El Costo del Hambre. Impacto Económico y Social de la Desnutrición Infantil*.
- Programa Especial para la Seguridad Alimentaria (PESA). *Seguridad Alimentaria y Nutricional. Conceptos Básicos*.
- Programa Especial para la Seguridad Alimentaria PESA. *Seguridad Alimentaria y Nutricional. Conceptos Básicos*. Tegucigalpa, Honduras.
- Programa de las Naciones Unidas para el Desarrollo PNUD (2003). *El concepto de Desarrollo Humano*.
- Programa de las Naciones Unidas para el Desarrollo PNUD (2003). *Informe de Desarrollo Humano El Salvador*
- Programa Regional de Seguridad Alimentaria y Nutricional para Centroamérica PRECANSA (2007). *Análisis Presupuestario del Gasto en Seguridad Alimentaria y Nutricional en El Salvador, Guatemala, Honduras y Nicaragua*
- PNUD (2009). *Propuesta para un programa de pobreza urbana en El Salvador*. San Salvador. El Salvador.

ANEXOS

Anexo 1

Costo de la Canasta Básica Alimentaria Urbana y Rural Promedio Anual por Hogar, 2000 – 2008 (En dólares)

Año	Urbana	Rural
2000	128.40	94.50
2001	128.43	96.75
2002	127.30	92.88
2003	126.90	89.80
2004	129.60	96.83
2005	135.48	101.03
2006	138.15	99.18
2007	146.48	110.78
2008	171.19	127.87

Fuente: DIGESTYC 2009

Anexo 2

Porcentaje de Hogares en Pobreza Extrema y Relativa Total, Urbana y Rural, 2000-2008

Años	Total		Urbana		Rural	
	Extrema	Relativa	Extrema	Relativa	Extrema	Relativa
2000	15.98	22.81	9.29	20.56	27.10	26.57
2001	16.13	22.67	10.25	21.02	26.11	25.46
2002	15.77	21.00	10.30	19.15	26.02	24.15
2003	14.38	21.72	9.69	20.30	22.12	24.06
2004	12.55	22.04	8.58	20.66	19.28	24.37
2005	12.34	22.82	9.67	21.26	16.93	25.51
2006	9.55	21.18	7.98	19.76	12.20	23.59
2007	10.75	23.84	7.90	21.95	16.28	27.50
2008	12.40	27.55	10.00	25.68	17.47	31.52

Fuente: Encuesta de Hogares de Propósitos Múltiples EHPM 2008.

Anexo 3
**Valores monetarios de las importaciones de El Salvador, de los productos de la Canasta
 Básica Alimentaria (2001-2008)**

Producto	2001	2002	2003	2004	2005	2006	2007	2008	2009
Maíz	55624	50363	54299	68314	65274	88366	136573	170071	115784
Trigo	35960	40968	48763	55124	46352	49494	60123	95510	68357
Arroz	11819	11975	14964	16492	20676	23726	27092	39988	38241
Verduras	26615	23709	31708	33774	36057	33472	33620	31460	47249
Leche	28114	32530	36725	38889	40788	48582	49243	58034	47324
Huevo	701	2039	1109	1306	2894	2685	1621	840	2221
Aceite	69584	77763	89747	94453	85626	94288	138263	169155	130701

Fuente: Elaboración propia en base a datos de Index Mundi

Anexo 4
Valor monetario de las Importaciones de El Salvador

Producto	2001	2002	2003	2004	2005	2006	2007	2008	2009
Maíz	55624	50363	54299	68314	65274	88366	136573	170071	115784
Trigo	35960	40968	48763	55124	46352	49494	60123	95510	68357
Arroz	11819	11975	14964	16492	20676	23726	27092	39988	38241
Verduras	26615	23709	31708	33774	36057	33472	33620	31460	47249
Tomates frescos o refrigerados.	9941	12029	12065	14662	13302	14363	13321	13421	15834
Papas (patatas) frescas o refrigeradas.	7031	2803	7559	6291	8286	5593	6869	5401	13114
Coles, incluidos los repollos, coliflores, coles rizadas, colinabos y	5490	4149	5756	5017	5992	5442	5326	4631	6993
Cebollas, chalotes, ajos, puerros y además hortalizas (incluso silvestres)	2530	3024	4115	4890	5085	4574	4477	4655	6473
Zanahorias, nabos, remolachas para ensalada	1623	1704	2213	2914	3392	3500	3627	3352	4835
Azúcar de caña o de remolacha y sacarosa químicamente pura	72	77	73	102	79	118	65	217	159
Carne	29737	37927	46278	50419	61374	82222	87914	86773	83936
Carne de animales de la especie bovina, fresca o refrigerada.	19181	25344	34280	38767	45901	59793	58431	57595	51253
Carne de animales de la especie bovina, congelada	8184	8386	6087	4788	6326	4981	7904	8228	12317
Carne de animales de la especie porcina, fresca, refrigerada o congela	793	1965	2764	3573	4239	8817	11862	11951	11559
Carne y despojos comestibles, de aves de la partida 01.05, frescos, re	818	1036	2164	2245	3730	6705	6785	5421	5578
Despojos comestibles de animales de las especies bovina, porcina, ovin	395	743	585	629	711	1182	2248	2608	2280
Tocino sin partes magras y grasa de cerdo o de ave, sin fundir	179	189	150	242	284	514	412	528	628

Carne y despojos comestibles, salados o en salmuera, secos o ahumados;	180	172	225	129	96	206	226	390	262
Carne de animales de las especies ovina o caprina, fresca, refrigerada	7	92	18	27	76	24	43	52	59
Las demás carnes y despojos comestibles, frescos, refrigerados o congelados	0	0	5	19	11	0	3	0	0
Leche	28114	32530	36725	38889	40788	48582	49243	58034	47324
Leche y nata (crema), concentradas o con adición de azúcar u otro endulzado	23131	27541	31179	32286	32707	39857	38395	48951	38925
Leche y nata (crema), sin concentrar, sin adición de azúcar	3088	3022	3690	4483	5160	4016	4083	5594	6115
Lacto suero, incluso concentrado o con adición de azúcar	1895	1967	1856	2120	2921	4709	6765	3489	2284
Huevo	701	2039	1109	1306	2894	2685	1621	840	2221
Huevos de ave con cascara (cascaron), frescos, conservados o cocidos.	671	1960	881	1067	2695	2665	1618	832	2104
Huevos de ave sin cascara (cascaron) y yemas de huevo, frescos, secos,	30	79	228	239	199	20	3	8	117
Grasas	69584	77763	89747	94453	85626	94288	138263	169155	130701
Aceite de palma y sus fracciones, incluso refinado, pero sin modificar	29371	31105	30762	37215	30960	36875	63786	76924	58116
Grasas y aceites, animales o vegetales, y sus fracciones, parcial o total	4345	6069	16670	14292	12496	13151	18734	25536	17403
Aceite de soja (soya) y sus fracciones, incluso refinado	6870	12335	11975	12533	11656	12834	15284	19854	16605
Grasa de animales de las especies bovina, ovina o caprina	14480	18577	15623	14344	10097	2661	3294	4712	9954
Aceites de girasol, cartamo o algodón, y sus fracciones, incluso refinado	4383	3444	8143	7573	6993	7337	10215	12073	9495
Margarina; mezclas o preparaciones alimenticias de grasas o aceites, a	1610	1815	2162	2298	4419	8171	11556	12951	8197
Grasas y aceites, animales o vegetales, y sus fracciones y cocido	240	287	307	329	3475	6600	8809	10562	5896
Las demás grasas y aceites vegetales fijos (incluido el aceite de jojo)	4357	2200	2265	3448	2647	1660	2563	2631	1987
Aceite de oliva y sus fracciones, incluso refinado, pero sin modificar	364	606	729	1190	1736	3905	2736	2424	1614
Aceites de coco (de copra), de almendra de palma	861	757	415	727	606	87	264	453	795
Aceites de nabo (de nabina), colza o mostaza, y sus fracciones	1781	72	132	248	251	598	758	751	411
Residuos procedentes del tratamiento de grasas o ceras animales	290	281	231	96	126	82	43	72	81

Grasa de lana y sustancias grasas derivadas, incluida la lanolina.	40	67	59	43	66	30	48	64	65
Ceras vegetales (excepto los triglicéridos), cera de abejas o de otros	49	11	42	30	63	39	72	100	43
Glicerol en bruto; aguas y lejías glicerinosas.	163	44	27	2	20	57	42	29	21
Grasas y aceites, y sus fracciones, de pescado o de mamíferos marinos,	18	39	43	71	9	2	0	18	17
Aceite de cacahuete (cacahuete, mani) y sus fracciones, incluso refina	1	35	1	1	5	0	0	0	1
Los demás aceites y sus fracciones obtenidos exclusivamente de aceitunas	324	1	0	4	1	0	0	0	0
Las demás grasas y aceites animales, y sus fracciones, incluso refinad	14	1	50	3	0	0	0	0	0
Grasa de cerdo (incluida la manteca de cerdo) y grasa de ave, excepto	0	5	39	0	0	10	3	1	0
Estearina solar, aceite de manteca de cerdo	23	12	72	6	0	189	56	0	0

Fuente: Index Mundi

Anexo 5

Atención a hogares para garantizar el consumo de alimentos y acceso a salud preventiva, materna e infantil, El Salvador

Montos (Dólares) Proyectos	2004	2005	2006
Programa Escuela Saludable	7240710.00	6643261.8000	
Programa de Alimentación Escolar (entrega de Refrigerio Escolar)		3756091.4000	4972895.1000
Complemento Nutricional al Refrigerio Escolar		1400000.000	
Proyecto Salud y Nutrición (Prevención desnutrición madre - bebe)		11325.8000	
PL-480 Construcción y equipamiento de un centro de acopio y dotación de tanques refrigerantes de leche		888251.000	
Extensión de Servicios de Salud en la zona rural (Programa Red Solidaria)		1087395.000	10000000.000
Fortalecimiento Familiar	3029900.00	3975600.000	2891755.000
Programas de Atención Materno - Infantil		61419.5000	
Capacitaciones en Reanimación neonatal		6915.000	
Atención materno infantil /USAID		674976.000	
Proyecto de Línea Basal de Mortalidad Materna y desarrollo de un sistema de vigilancia único y permanente de mortalidad materna. Programa de Apoyo a Mejoras Sostenibles en la Salud de la Mujer y niños, "Salvadoreños Saludables"	882800.00	2328990.000	3625230.7000
Entrega de bono de educación y salud		256091.4000	772895.1000
Raciones alimenticias		5170100.000	20000000.000
Fondo Solidario para la Salud		6736777.3000	43635975.000
Extensión de los Servicios de Salud en la zona rural	7317,475.80	13644006.6000	
Construcción, Rehabilitación y Equipamiento de Infraestructura del Ministerio de Salud	12200000.00	6643261.8000	
Total	30670885.8000	46641200.8000	85898750.9000

Fuente: PRESANCA con base de Datos del Ministerio de Hacienda y MSPAS

Anexo 6
Gasto en la extensión de servicio de agua potable y saneamiento

Proyecto	Montos (Dólares)		
	2004	2005	2006
Programa Vivienda Fase I	485,300	18168,600	12933,830
Programa Construyendo Un Sueño		4590,664	8200,000
Proyectos de Vivienda		11650,000	
Programa Vivienda Solidaria (apoyo familias afectadas por Tormenta Stan)		8110,000	
Subsidios a la construcción de vivienda a familias que habitan en zonas de alto riesgo		4000,000	
Saneamiento básico de viviendas		1,500	
Construcción de viviendas y reconstrucción de infraestructura social y comunal	137,300	14951,200	15153,000
Proyecto de Introducción, Mejoramiento, Ampliación en Sistemas de Agua Potable y Alcantarillado Sanitario,	1260,800	6317,900	11644,600
Construcción de Cisternas, Tanques, etc. a nivel nacional.			
Construcción, Mejoras y Ampliación de Sistemas de Abastecimiento de Agua Potable en Zonas Rurales del país.	778,916	1086,504	
Programa de Reforma del Sector Hídrico y Sub-sector de Agua Potable y Saneamiento.	368,700	1950,800	11644,600
Proyecto de Rehabilitación del Sistema de Agua Potable Tetralogía en los municipios de Berlín, Mercedes Umaña,		1444,043	
Rehabilitación del Sistema de Agua Potable en San Vicente		570,107	
Diagnóstico del Subsector de Agua Potable y Saneamiento Rural y Diseño del Componente de Agua Potable para		139,977	
Abastecimiento de Agua e Instalaciones Sanitarias en Zonas Rurales del País.	950,700	3237,800	3698,850
Proyecto de Mejoramiento del Sistema de Abastecimiento de Agua Potable del Municipio de San Pedro Nonualco,		682,844	
Mejoramiento del Sistema de Agua Potable de Verapaz, San Vicente		265,160	
Mejoramiento de los Sistemas de Abastecimiento de Agua Potable en diferentes localidades del área metropolitana		2378,456	2767,995
ProgramaSaldeRoeha bilitació	5200,000		
Programa de Introducción de los Servicios de Agua Potable y/o Saneamiento a Comunidades Urbano Marginales	5600,000		
del AMSS			
Programa de Obras en Sistemas de Agua Potable y Saneamiento en Areas Urbanas del País	1600,000		
Programa de Introducción del Servicio de Agua Potable en Comunidades Rurales del País y Proyectos Diversos	1600,000		
Programa de Rehabilitación-Emergencia Terremoto	5700,000		
Mejoramiento del Sistema de Abastecimiento de Agua Potable de San Marcos, Santo Tomás, Santiago			291,380
Texacuangos y Olocuilta, Etapa II			
Introducción Sistemas de Agua Potable en Municipios de Oriente de la República			2340,835
Proyecto de Introducción de Sistema de Agua Potable, en los Cantones La Gracia y El Jícaro, en el Municipio de		124,433	
San Agustín, departamento de Usulután			
Proyecto Aseguramiento del acceso de Agua Potable en las ciudades de San Francisco Gotera y Chilanga, en el		1141,687	
Departamento de Morazán			
Dotación, capacitación e instalación de 27 tanques de captación de Agua Potable en Centros Escolares		50,000	
Equipamiento e incorporación de pozo Paterna, construcción de Caseta, Instalación de 9000 mts, línea de		139,099	
Implelencia y línea Eléctrica Primaria, Sub estación y Sistema Eléctrico, reparación de tanque existente e			
instalación de Bombas Dosificadores			
Introducción del Servicio de Agua Potable en Comunidad los Altos del cementerio, Santa María Ostuma, La Paz		42,619	
Introducción del Servicio de Agua Potable en Cantones El Transito , San Isidro y el Cerro, Santa María Ostuma, La		71,704	
Paz			
Rehabilitación de Pozo de producción en planta de Bombeo en Ozatlán		627	
Ampliación de la Red de Distribución de Agua Potable de Victoria, Cabañas		100,000	
Perforación Equipamiento e Incorporación de Pozo a Sistema Existente y Construcción de Anillo de Distribución		365,000	
Perforación de Pozo El Cocalito, en Jujutla		8,000	
Programa de Salud Agua y Saneamiento (SAGYS) / Cooperación Canadiense		1093,600	
Construcción y Reconstrucción de infraestructura social (agua potable y saneamiento)		1003,441	
Proyecto Fortalecimiento de los Servicios de Atención primaria de Salud, sistemas de		3461,891	

abastecimiento de agua potable y saneamiento ambiental en El Salvador (UE)			
Introducción de Agua a Centros Escolares de Programa Escuela Saludable /USAID		1815,559	
Introducción de Agua y construcción de letrinas en centros escolares /USDA		787,500	
Proyectos de introducción de agua segura y letrización para centros escolares		372,000	
Apoyo a la gestión ambiental de El Salvador	450,500	906,000	2600,000
Programa para el Control de la Contaminación ambiental de Áreas Críticas Contrato de Préstamo suscrito con el Fondo de Cooperación Internacional y Desarrollo de la República de China		2209,600	
Programa de Descontaminación de Áreas Críticas, Préstamo No 1209 OC BID		14412,700	
Extensión de servicios de agua potable y saneamiento	24132,216	107651,015	71275,090

Fuente: PRESANCA con base a datos del Ministerio de Hacienda