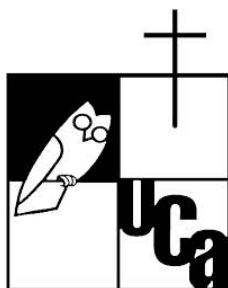


**UNIVERSIDAD CENTROAMERICANA
“JOSÉ SIMEÓN CAÑAS”**



MIGRACIONES Y REMESAS, DESDE UNA PERSPECTIVA DE GÉNERO

TRABAJO DE GRADUACIÓN PREPARADO PARA LA
FACULTAD DE CIENCIAS ECONÓMICAS Y
EMPRESARIALES PARA OPTAR AL GRADO DE
LICENCIADA EN ECONOMÍA

PRESENTADO POR:

ENA ÚRSULA PEÑA PEÑA

ANTIGUO CUSCATLÁN, OCTUBRE DE 2014

**UNIVERSIDAD CENTROAMERICANA
“JOSÉ SIMEÓN CAÑAS”**

**RECTOR
ANDREU OLIVA, S.J.**

**SECRETARIO GENERAL
SILVIA ELINOR AZUCENA DE FERNÁNDEZ**

**DECANOS DE LA FACULTAD DE CIENCIAS ECONOMICAS Y
SOCIALES**

JOSÉ ANTONIO MEJÍA HERRERA

**DIRECTORA DEL TRABAJO
EVELYN MARISOL GRACIAS**

**SEGUNDA LECTORA
ROXANA SOFIA DELGADO**

AGRADECIMIENTOS

A mi mamá, Hena Flora Peña Rosales, por darme el empuje necesario para comenzar y finalizar esta investigación, por sus palabras de ánimo, por sus consejos metodológicos, y por su amor incondicional.

A mi hija Paola Franco, por ser una fuente de alegría y amor constante.

A mis maestras y maestros, especialmente a Evelyn Gracias por sus acertadas recomendaciones y por su acompañamiento en todo el proceso.

A las mujeres que participaron en las entrevistas, por su apertura y confianza en compartir su historia de vida.

A mis colegas, amistades y familiares, que me han motivado, acompañado y apoyado con sus consejos y observaciones, Roxana Delgado, Lita Trejo, Carla De León, Sofía Hernández, Lisseth Buruca, Ana Alonzo, Walter Mena, Alejandro Alvarenga, José Manuel Ramírez y José Roberto Hernández.

Y a Dios por todas estas bendiciones recibidas.

ÍNDICE GENERAL

INTRODUCCIÓN.....	9
CAPITULO I	10
Planteamiento del problema	10
I.1 Antecedentes: Invisibilización de la participación de las mujeres en las migraciones.....	10
I.2 Justificación “Las mujeres en la realidad migratoria”	22
I.3 Definición del tema, alcances y delimitaciones.....	23
I.4 Objetivos.....	23
I.4.1. Objetivo General	23
I.4.2. Objetivos Específicos.....	23
I.5. Hipótesis.....	24
I.6. Metodología.....	24
CAPITULO II	25
Evolución de las Migraciones y las Remesas: una mirada de género	25
II.1. Aumento de la participación de las mujeres en las migraciones internacionales.	25
II.2. Las remesas y la participación de las mujeres.....	32
CAPITULO III	39
Aproximación de la situación de las mujeres salvadoreñas dentro del mercado de trabajo estadounidense, sectores e ingresos.	39
III.1 Metodología.....	39
III.2 Caracterización de las mujeres entrevistadas	39
III.3 El mercado de trabajo, ingresos y sectores.....	44
CAPITULO IV.....	54
Conclusiones y Recomendaciones.....	54
ANEXO	57
Resultados tabulados de las entrevistas realizadas.	57
BIBLIOGRAFIA.....	62

ÍNDICE DE CUADROS

CUADRO # 1 Emigrantes salvadoreños en el Mundo – 200214
CUADRO # 2 Población de origen latino o hispano 2000 – 201016
CUADRO # 3 Remesas por hogares 2005-201219
CUADRO # 4 Composición porcentual del destino de las remesas, en El Salvador.38
CUADRO # 5 Salario y nivel educativo de las mujeres entrevistadas.51
CUADRO # 6 Salario y cantidad de hijos/as de las mujeres entrevistadas52

ÍNDICE DE GRÁFICOS

GRÁFICA #1 Tasa de desempleo abierto16
GRÁFICA #2 Tasa de crecimiento Ingresos anuales de remesas familiares, 1991 – 201318
GRÁFICA #3 Remesas por hogares 2005-201220
GRÁFICA #4 Inversión extranjera vs. Remesas familiares 1992 - 201321
GRÁFICA #5 Composición de migrantes internacionales (millones)25
GRÁFICA # 6 Composición de migrantes internacionales por sexo, 2010 y 201326
GRÁFICA # 7 Deportaciones de hombres y mujeres 2003 – 201327
GRÁFICA # 8 Hombres y Mujeres con Residencia Permanente en Estados Unidos,2003-201228
GRÁFICA # 9 Hombres y Mujeres con Ciudadanía de los Estados Unidos, 2003-201229
GRÁFICA # 10 Pasaportes elaborados en Estados Unidos de hombres y mujeres, 2003-201330

GRÁFICA # 11 Receptores de remesas en El Salvador según sexo, 2005 – 201233
GRÁFICA # 12 Destino de remesa para educación en El Salvador, según sexo, 2005 – 201234
GRÁFICA # 13 Destino de remesa para gastos médicos en El Salvador, según sexo, 2005 - 201235
GRÁFICA # 14 Destino de remesa para ahorro en El Salvador, según sexo, 2005 - 201236
GRÁFICA # 15 Destino de remesa para consumo en El Salvador, según sexo, 2005 - 201237
GRÁFICA # 16 Edad de las mujeres entrevistadas40
GRÁFICA # 17 Nivel de Escolaridad de las mujeres entrevistadas40
GRÁFICA # 18 Estado Familiar de las mujeres entrevistadas41
GRÁFICA # 19 Estatus Migratorio de las mujeres entrevistadas41
GRÁFICA # 20 Razones para emigrar de las mujeres entrevistadas43

GRÁFICA # 21	
Media semanal de salarios de mujeres con empleos a tiempo completo por raza y etnia latina o hispana, 1979 a 2012, promedios anuales a precios constantes.46
GRÁFICA # 22	
Primer empleo de las mujeres salvadoreñas inmigrantes en Estados Unidos47
GRÁFICA # 23	
Actual empleo de las mujeres salvadoreñas inmigrantes en Estados Unidos49

INTRODUCCIÓN

La presente investigación pretende visibilizar las diferencias en la participación de mujeres y hombres dentro de las migraciones y dentro del envío de remesas principalmente provenientes de los Estados Unidos.

Para ello, se ha dividido en cuatro capítulos, como se detalla a continuación:

El primer capítulo marca los antecedentes de las migraciones como una realidad a la que se enfrenta la sociedad salvadoreña desde antes de los ochentas; desarrolla el marco teórico sobre el cual se realizará el análisis, el cual consiste en la propuesta de “Una economía para la vida e Hinkelammert y Mora y la propuesta de Amaia Pérez Orozco, con la “Subversión feminista de la economía, aportes para un debate sobre el conflicto capital – vida” y queda develada la poca investigación especializada en migraciones y género, por lo que se realiza una compilación de investigaciones recientes y los resultados de las mismas.

En el segundo capítulo, se develan datos que confirman el aumento de la participación femenina en las migraciones internacionales, así como el comportamiento de las mujeres como colectivo ante las remesas que envían a El Salvador provenientes de los Estados Unidos.

El tercer capítulo, es el resultado de treinta entrevistas a profundidad con mujeres inmigrantes en Estados Unidos, las cuales cuentan su historia y aportan elementos que confirman otras investigaciones, pero que también aportan nuevos hallazgos para comprender la realidad de las salvadoreñas viviendo en Estados Unidos.

Por último, los hallazgos más importantes se detallan a modo de conclusiones y asimismo, se presentan algunas recomendaciones, que van en el sentido de proveer mejores condiciones a las mujeres, para evitar de alguna forma la emigración femenina.

CAPITULO I

Planteamiento del problema

I.1 Antecedentes: Invisibilización de la participación de las mujeres en las migraciones.

Las migraciones internacionales han afectado en forma diferenciada a mujeres y a hombres, sin embargo existe poca investigación sobre la diferencia de estos impactos. La ausencia de investigación no es casual, es parte de un engranaje mayor que tiene como base la jerarquización social de los individuos, provocando las desigualdades de género e invisibilizando en este sentido a las mujeres. (Espino, 2010).

La sociedad salvadoreña se encuentra constituida sobre un orden patriarcal, el cual puede definirse como un sistema de relaciones sociales sexo-políticas, que se instauran en instituciones públicas y privadas en solidaridad de interclases e intragénero. Los hombres como grupo social, en forma individual y colectiva, oprimen a las mujeres, se apropian de su fuerza productiva y reproductiva, de sus cuerpos y sus productos; ya sea con medios aparentemente pacíficos o mediante el uso de la violencia. (Fontenla, 2008).

La ciencia económica desde su accionar político, ha reproducido el sistema social hegemónico, en axiomas y supuestos que invisibilizan a las mujeres como grupo, y como agentes económicos con necesidades y características diferentes.

Es hasta principios de los años noventas, según Pérez (2013), que nace el término de economía feminista y se comienza a hacer crítica a las ciencias económicas, con tres objetivos definidos: el primero, hacer visible el aporte de las mujeres en la reproducción de la fuerza de trabajo, específicamente en el ámbito del trabajo doméstico no remunerado; el segundo objetivo, es abordar desde la teoría feminista las desigualdades de género que reproducen las teorías económicas y el tercer objetivo, es la de repensar la economía para lograr mejores condiciones de vida para toda la sociedad en su conjunto y minimizar las desigualdades entre hombres y mujeres.

El enfoque de género es pues la categoría de análisis que desde la teoría feminista puede analizar o criticar la realidad utilizando como punto de partida, la existencia de una

jerarquización social que sitúa en posiciones privilegiadas a los hombres con respecto a las mujeres.

Hinkelammert, (2006:580) sitúa esa desigualdad como parte de los desequilibrios fundamentales de la sociedad capitalista subdesarrollada, específicamente dentro de la sobre explotación de los seres humanos, e incluye a demás de la discriminación de género, a inmigrantes, menores de edad y a todo el trabajo forzado.

En ese mismo sentido, Hinkelammert, analiza que las desigualdades de género impactan de forma negativa los salarios a los que pueden acceder las mujeres, a los tipos de empleos, al trabajo no remunerado que realizan y a las pocas oportunidades de desarrollo humano que estas tienen.

Las causas de desigualdades han sido nombradas desde la categoría de análisis de género como “División Sexual del Trabajo”, la cual puede definirse como la construcción de las relaciones entre mujeres y hombres, que determinan el comportamiento económico y social.

Cuando se analiza la realidad, desde la conciencia de la existencia de relaciones en desigualdad, se debe nombrar y revelar los impactos diferenciados de los hechos o situaciones a las que se enfrentan hombres y mujeres, ya que por su condición de género, serán vividas de forma diferente.

Por ejemplo, la decisión de emigrar cuando se tienen hijos e hijas, será generalmente mucho más difícil para las mujeres que para los hombres, el alejarse del seno familiar, sobre todo por presiones sociales y culturales que establecen que el cuidado de los hijos e hijas es tarea exclusiva de las mujeres; aduciendo que ellas son las que mejor saben hacerlo e incluso algunas teorías económicas colocan que las tareas del cuidado del hogar, son una “especialidad femenina”, sin repensar las condiciones y limitantes que generan dicha especialización.

El trayecto de las migraciones irregulares hacia los Estados Unidos, cada vez están más llenas de obstáculos, que pueden llevarles hasta la muerte. Las mujeres por lo general, son víctimas seguras de violaciones sexuales en ese trayecto, muchas mujeres que emigran tienen asumido este peligro y optan por ponerse una inyección anticonceptiva antes de iniciar su travesía, sin embargo, esto solo les evita un embarazo no deseado; no así una infección de transmisión sexual o el contagio del VIH. Algunas teorías económicas apuntan

estos riesgos dentro de los costos y beneficios que las mujeres asumen al emigrar, como si la integridad física y moral pudiera valorizarse dentro de una matriz costo-beneficio. (Morrison,A., Schiff,M.y Sjöblom, M. 2007).

En el capítulo 8 del Informe de Desarrollo Humano del PNUD, denominado “La migración salvadoreña: una mirada de género”, se hace un recorrido importante en el tema.

Tomando en cuenta la jerarquización en las relaciones de género, el informe pretendía establecer, cómo las migraciones modificaban las relaciones de poder, es decir, cómo los roles tradicionales en la distribución de las tareas y en la toma de decisiones dentro de las unidades familiares y dentro de la comunidad han sido transformados por la emigración.

La investigación de dicho informe concluye que las mujeres que emigran a los Estados Unidos, definitivamente ven aumentados sus ingresos, quizá muchas de ellas nunca habían tenido ingresos propios; eso les brinda cierta autonomía, aunque el control en los ingresos que obtienen no siempre lo tienen ellas.

Asimismo, destaca que algunos roles de género se han visto modificados, tanto en el país de origen como en el de destino. La migración en el país de destino obliga a los hombres a participar más de las tareas del hogar y a las mujeres a trabajar fuera de la casa, esa nueva asignación de roles dice el estudio, genera ambigüedad y tensiones al interior de las unidades familiares, a partir de esta reasignación de tareas, las relaciones de poder se han ido modificando.

De igual manera, los roles de género en el lugar de origen se ven modificados, sobre todo en las mujeres que quedan al frente de los hogares. Comienzan a tomar decisiones económicas y a administrar las remesas, así como a velar por las y los hijos, aunque en muchos casos nuevos tipos de control social aparecen, por ejemplo la familia del emigrante vigila a las mujeres que se vuelven receptoras de remesas, como un mecanismo usado para “proteger” la herencia y mantener en la distancia, la relación de subordinación y dependencia de las mujeres.

Las relaciones de género son complejas y en ella convergen muchas variables, sobre todo culturales, sin que puedan ser cuantificables, por ahora, el informe no concluye enfáticamente al respecto; básicamente por falta de evidencia concreta.

1.1.1. Las migraciones más que un fenómeno una realidad presente.

“Que la migración sea una opción y no una obligación”, ha sido el lema de muchas personas que se adentran en este tema, el sentido del mismo, es que las personas que emigran lo hagan porque surge una oportunidad de desarrollo y no porque en su propio país no haya esperanza, ni existan las condiciones para progresar ya sea de manera individual o con su grupo familiar.

Desde la luz de algunos investigadores las razones que han propiciado esta movilidad son diversas. En primer lugar, Segundo Montes (1987), apuntaba que fue consecuencia de la represión política y de la consecuente guerra civil, lo que denominó la primera ola de salvadoreños que emigraron, en su mayoría hombres, principalmente con destino hacia los Estados Unidos, a esa fecha Montes estimó alrededor de 988 mil salvadoreños viviendo en ese país.

Sin embargo, Repak T. (1995), afirma que, antes de esa ola migratoria hubo un importante desplazamiento de mujeres, entre los años sesenta y setenta, muchas de ellas contratadas para el trabajo doméstico y según la autora, las salvadoreñas se desempeñaron como empleadas de los cuerpos diplomáticos residentes en Washington DC.

Repak, también apunta que las mujeres rurales salvadoreñas han estado acostumbradas a las migraciones internas, por lo que no fue sorprendente que se movieran un poco más lejos, asimismo, dichas mujeres fueron quienes garantizaron el posterior viaje de los hombres que emigraron por los impactos de la guerra junto con sus respectivas familias.

En segundo lugar, pasados los veinte años de la guerra civil interna, y firmados los acuerdos de paz en enero de 1992, los salvadoreños continuaron emigrando, debido al sistema económico vigente, el cual no ofrecía los empleos necesarios para su reproducción social. El 67% de los hombres y el 66% de las mujeres que se van lo hacen para conseguir trabajo. Fundaungo (2000)

Se estima que un 76% de personas del área rural que emigran lo hacen hacia el exterior y el resto, esto es un 24%, es una migración interna del campo hacia las ciudades aledañas o la capital del país. En el año 1990, el 60% de la población vivía en el área rural y el 40% en el área urbana. En la actualidad, estos datos se han revertido y se estima que un 60% de la población del país, vive en el área urbana y un 40% en el área rural.

En este periodo, la población migrante creció y la participación femenina aumentó de manera significativa, el siguiente cuadro refleja la cantidad de personas salvadoreñas en el exterior, siendo Estados Unidos el primer país de destino.

CUADRO # 1
Emigrantes salvadoreños en el Mundo – 2002

Región	Número	Participación
Estados Unidos	2,510,000	90.4%
Canadá	161,853	5.8%
Centroamérica y El Caribe	69,276	2.5%
Asia, África y Oceanía	19,109	0.7%
Europa	11,626	0.4%
México	3,265	0.1%
América del Sur	3,157	0.1%
Total población	2,778,286	----

FUENTE: Ministerio de Relaciones Exteriores de El Salvador

El Salvador se volvió un país exportador de mano de obra, el modelo económico implementado no previó el costo político y social de las políticas implementadas, basadas principalmente en la teoría del valor y no en la reproducción de la fuerza de trabajo; con ello presionaron a las personas a emigrar en búsqueda de la sobrevivencia de ellas y de sus grupos familiares.

En tercer lugar, se ha ubicado la reunificación familiar, como una razón más para la migración internacional, es decir, mujeres y hombres que emigraron hacia diferentes países luego de estabilizar su condición migratoria en el país de destino, realizan los trámites necesarios para que su familia más cercana les acompañe y así gozar de los beneficios que el país receptor pueda ofrecerles.

Sin embargo, esta reunificación familiar en su mayoría se da a través de otras vías, es decir de manera irregular, con el pago a los conocidos coyotes o redes de tráfico de personas; que a cambio de varios miles de dólares, entre 5 mil o 7 mil, los coyotes acompañan en el

recorrido a sus clientes hasta entregárselos a sus familiares, principalmente en Estados Unidos.

La travesía terrestre de forma irregular puede durar varios meses y la frontera hacia los Estados Unidos casi nunca es cruzada al primer intento. Según datos de la Mesa Permanente sobre Derechos de los Migrantes de la Procuraduría para la defensa de los Derechos Humanos de El Salvador, se calcula que diariamente salen de El Salvador entre 500 y 600 personas, buscando reunirse con su familia para lograr la sobrevivencia. (Gaborit, M.; Zetino Duarte, M.; L. Brioso, N. Portillo, 2012, p. 18)

Hinkelammert, (2006) apunta que el ser humano es un sujeto necesitado y a partir de ahí se relaciona con otros sujetos y con la sociedad en su conjunto, y que se transforma en sujeto productor, sin dejar de ser necesitado, por lo tanto existen necesidades básicas para la reproducción de la vida material, corporal, el cual incluye elementos sociales, culturales y espirituales. (Max-Neef, 1993: 58,59, citado en Hinkelammert, 2006)

Entre estas necesidades se encuentran:

- Subsistencia (salud física, salud mental, alimentación, trabajo, procreación)
- Protección (cuidado, seguridad social, familia)
- Afecto (autoestima, amistades, pareja, acariciar, hogar)
- Entendimiento (conciencia crítica, maestros, estudiar, escuelas)
- Participación (adaptabilidad, derechos, responsabilidades, cooperar)
- Ocio (despreocupación, juegos, divertirse, tiempo libre)
- Creación (pasión, inventiva, habilidades, construir, idear)
- Identidad (pertenencia, hábitos, comprometerse, actualizarse)
- Libertad (autonomía, determinación, rebeldía, igualdad de derechos)

Las personas que emigran se ven desposeídas de casi toda esta lista de necesidades, y van sobre todo tras la búsqueda de un trabajo que les proporcione alimentación.

En Estados Unidos, las personas de origen salvadoreño representaron en el 2010 el 3 por ciento del total de la población de origen Hispano, encabezando a todos los países de Centroamérica y muy cercano al número poblacional de cubanos viviendo en ese país, desde el año dos mil, la población salvadoreña creció, en 152%.

CUADRO # 2
Población de origen latino o hispano 2000 – 2010

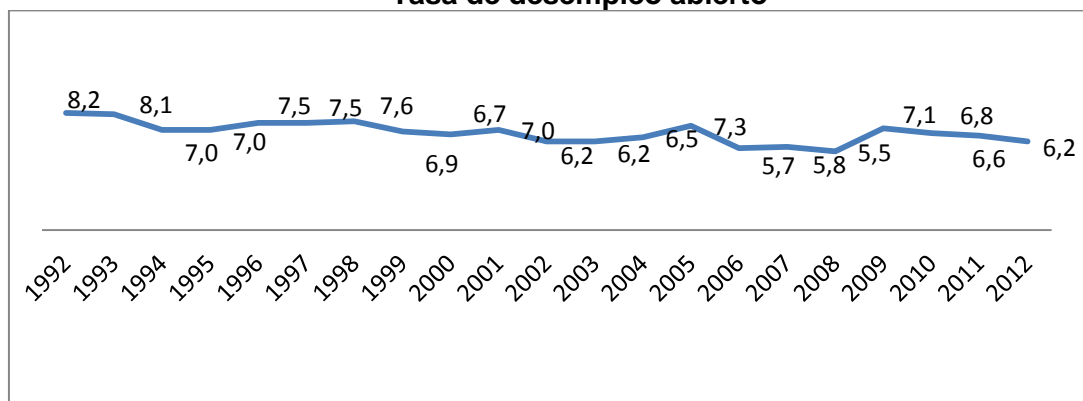
Origen y Tipo	2000	Porcentaje	2010	Porcentaje	Crecimiento	Porcentaje
Hispano Latino	35,305,818	100%	50,477,594	100%	15,171,776	43%
México	20,640,711	58%	31,798,258	63%	11,157,547	54%
Puerto Rico	3,406,178	10%	4,623,716	9%	1,217,538	36%
Cuba	1,241,685	4%	1,785,547	4%	543,862	44%
El Salvador	655,165	2%	1,648,968	3%	993,803	152%

Fuente: US Census, Bureau – 2010.

Lo relevante del Censo 2010, es que fue la población salvadoreña la que más creció proporcionalmente referente a las otras nacionalidades latinas. Justamente en ese periodo las tasas de desempleo y la economía nacional se vieron gravemente comprimidas.

La tasa de desempleo para el 2012 fue de 6.2, aparentemente es baja, sin embargo también existe una variable llamada “subempleo” que ha rondado en los últimos 10 años entre el 28% y 32%. En ese porcentaje incluye todas las personas que trabajan menos de 40 horas sin que sea ese su deseo y a otras personas que trabajan 40 horas o más, sin percibir el salario mínimo.

GRÁFICA #1
Tasa de desempleo abierto



Fuente: Comisión Económica Para América Latina (CEPAL)

La falta de un empleo digno que permita la reproducción social, de la persona y de su familia es una de las principales razones por las que cientos de miles de salvadoreños se han visto obligados a buscar oportunidades en otros países, principalmente en los Estados Unidos.

Por otro lado, en el último periodo, se ha sumado una importante razón para emigrar y esta consiste en la necesidad de protección, sobre todo en la seguridad social. El ACNUR, anota que la principal causa de la migración, vista como desplazamiento forzado, es la “amenaza de las pandillas o maras y el narcotráfico o crimen organizado transnacional” (Periódico digital El Faro, 19 Marzo, 2014).

1.1.2. Las remesas internacionales una necesidad en aumento.

En el 2013 El Salvador recibió \$3,969.1 millones de dólares en concepto de remesas familiares. Solo en febrero 2014 El Salvador recibió \$608.6 millones de dólares, \$27.4 millones de dólares más que lo registrado el año inmediato anterior, lo que significa que las Remesas tuvieron un crecimiento de 4.7% para el mes de febrero. (BCR, 2014)

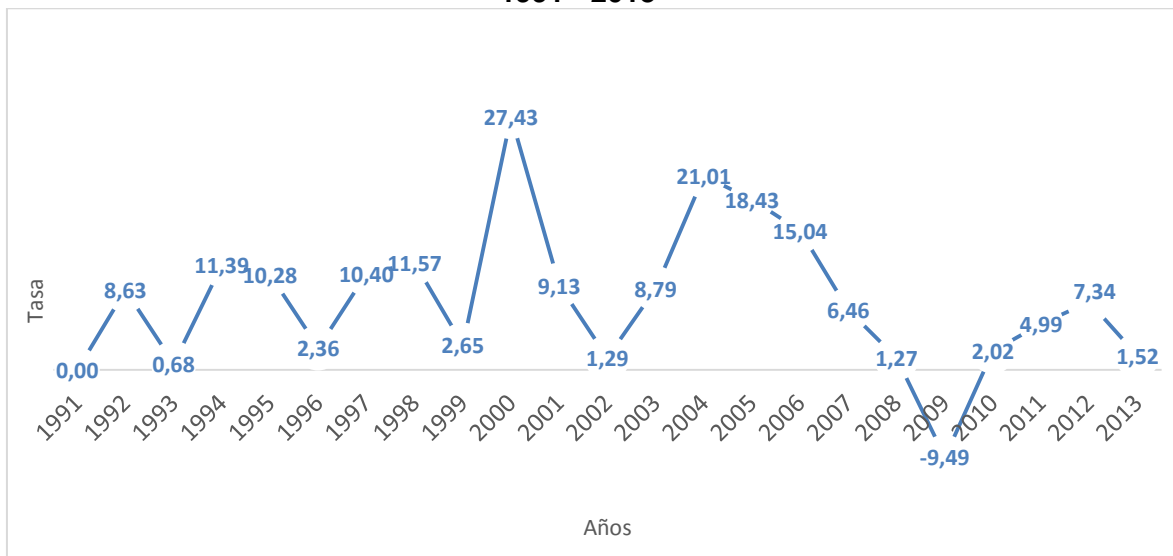
Históricamente las remesas han equilibrado la balanza comercial salvadoreña, proveyendo al sistema financiero un excedente que se ha vuelto indispensable para la economía salvadoreña. En el 2013 las remesas representaron el 15.9% del PIB. (BCR)

Las políticas económicas de hace dos décadas, sobre comercio exterior y liberación de precios, convirtieron a El Salvador en un país importador de bienes. Las remesas constituyen ingresos disponibles para el consumo de bienes importados, y se ha instalado en el inconsciente colectivo el mensaje “*compra todo lo que está al alcance de tu bolsillo y que te brinde la mayor satisfacción individual*”, el cual menciona Hinkelammert (2006), aludiendo a la supuesta teoría de la racionalidad del consumidor dentro de la utilidad marginal, la cual según el autor es una afirmación y no una teoría.

En este sentido, el hecho que más bienes de uso estén disponibles en el mercado, no precisamente contribuyen a una mejor calidad de vida, goce, bienestar y vida plena.

Sin embargo, este pensamiento es el que domina a la sociedad salvadoreña, y a la estadounidense, “Más, siempre, es mejor que menos”, y a partir de ello es que el sector económico importador aprovecha la existencia de remesas para que receptores accedan “libremente” a satisfacer sus deseos, sin que este consumo precisamente sea “racional”, ni producto de la priorización de las necesidades.

GRÁFICA #2
Tasa de crecimiento Ingresos anuales de remesas familiares,
1991 - 2013



FUENTE: Banco Central de Reserva (BCR)

Las tasas representan en porcentajes, cómo es el crecimiento de las remesas de un periodo a otro, el comportamiento es variable, sin embargo el comportamiento ha sido de crecimiento, en términos absolutos la tendencia es a la alza, pero a través de las tasas se pueden observar la inestabilidad de las mismas, producida obviamente por el dinamismo de la economía estadounidense principalmente.

De acuerdo a los datos del Banco Central de Reserva (BCR), las remesas se han duplicado en una década. Una de las razones pueden ser, que en el 2001 más de 200 mil salvadoreños/as tuvieron acceso al TPS (Temporal Permission Status) por sus siglas en inglés, el cual permite por 18 meses participar dentro del mercado laboral estadounidense de forma legal, por lo que aumenta la calidad de trabajos; así como el salario que se percibe.

El TPS fue aprobado en el 2001 y debe ser renovado cada 18 meses para acceder al beneficio. Los Estados Unidos perciben en concepto de reinscripción al TPS \$465.00 por salvadoreño/a. Cada 18 meses el Estado recibe de los salvadoreños 93 millones de dólares y ha acumulado hasta el 2013 de la cantidad de 651 millones de dólares. Cantidad que se pone a disposición para beneficio del gobierno federal estadounidense.

Otra explicación del porqué del aumento de las remesas es obviamente el aumento de inmigrantes salvadoreños/as en los Estados Unidos que en la última década el crecimiento de salvadoreños/as supera los 900 mil.

Existe una diferencia importante dentro de los datos oficiales, entre el monto en remesas que reporta el BCR y el que se encuentra en la Encuesta de Hogares para Propósitos Múltiples de la DIGESTYC.

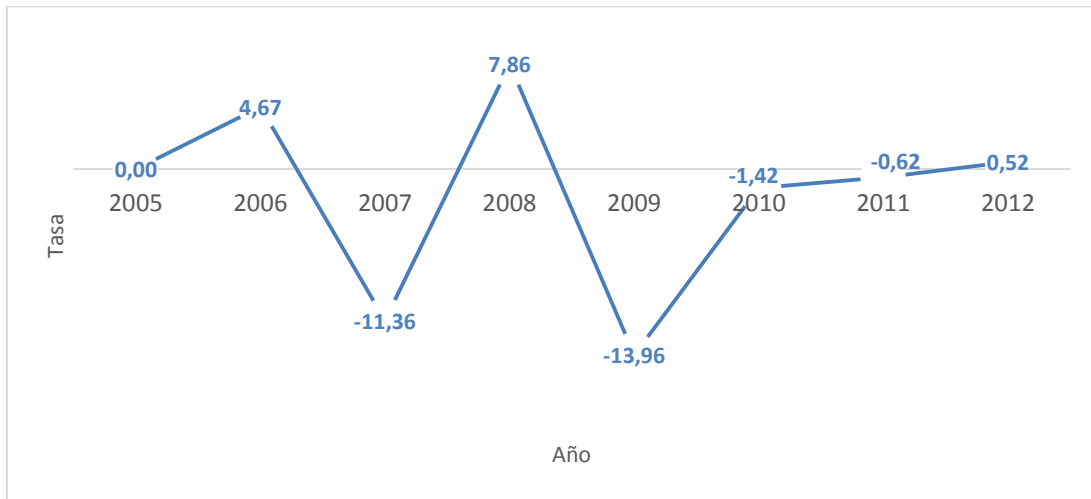
CUADRO # 3
Remesas por hogares 2005-2012

Año	Remesas EHPM	Remesas BCR
2005	\$ 414,871	\$ 3,017,000
2006	\$ 417,331	\$ 3,470,000
2007	\$ 381,729	\$ 3,695,000
2008	\$ 373,739	\$ 3,742,000
2009	\$ 330,420	\$ 3,387,000
2010	\$ 337,157	\$ 3,455,000
2011	\$ 322,779	\$ 3,627,000
2012	\$ 322,927	\$ 3,894,000
TOTALES	\$ 2,900,953	\$ 28,287,000

Fuente: Dirección General de Estadísticas y Censo (DIGESTYC) y Banco Central de Reserva (BCR)

La diferencia de los datos muestra que reporta la Encuesta de Hogares para Propósitos Múltiples de la DIGESTYC, apenas es el 10% del total de las remesas reportadas por el BCR, según Vega (2006), una de las causas es que la DIGESTYC no contempla las remesas colectivas enviadas por las Asociaciones de Migrantes en el exterior y canalizadas a través de “Unidos por la Solidaridad con Salvadoreños en el Exterior” y reportadas por el FISDL, también se alude a que los informantes reportan datos por debajo de lo real.

GRÁFICA #3
Remesas por hogares 2005-2012



Fuente: Encuesta de hogares para propósitos múltiples. (EHPM)

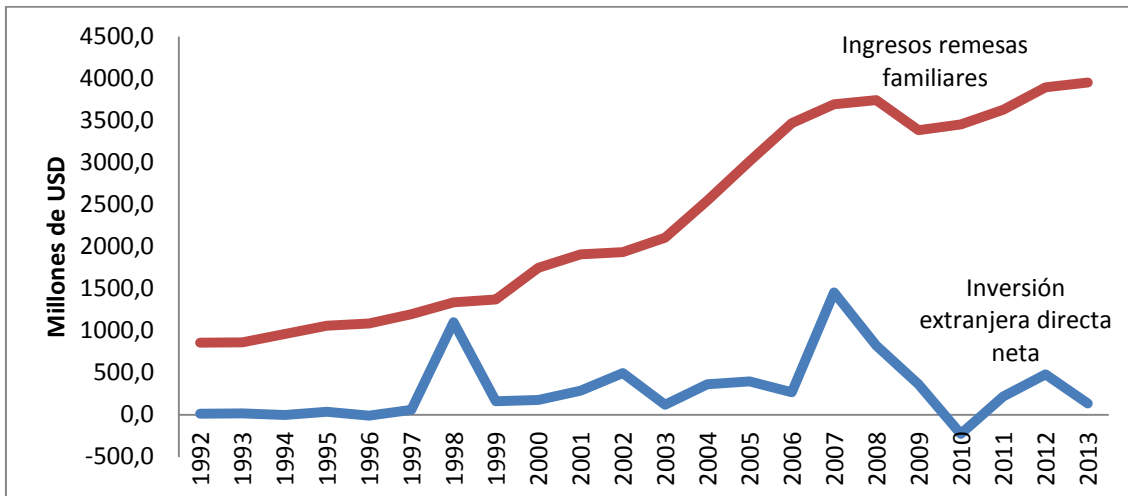
La diferencia es en términos absolutos, sin embargo cuando se estudia el comportamiento de las tasas hay una coincidencia en la contracción de la tasa durante la crisis inmobiliaria estadounidense del 2008-2009. Y luego la tendencia a la alza nuevamente en el 2010.

La contribución de las remesas familiares dinamiza la economía salvadoreña en casi todos los sectores, si estas faltasen, la posibilidad de sobrevivencia de gran parte de la población estaría en riesgo; y algunas empresas, sobre todo las de servicio, también se verían afectadas. La siguiente gráfica compara la inversión extranjera directa en términos absolutos con el monto de remesas.

GRÁFICA # 4

Inversión extranjera vs. Remesas familiares

1992 - 2013



FUENTE: Comisión Económica Para América Latina (CEPAL) y Banco Central de Reserva (BCR)

Se entiende por inversión extranjera todos los capitales que entran en el país con el propósito de asentarse y conformar empresas de diferentes sectores, y generar con ello empleo local, la gráfica demuestra que las remesas siguen una tendencia creciente, mientras que la inversión extranjera cada vez se va contrayendo, la inversión extranjera apenas representan el 3% de las remesas familiares.

Sin embargo las remesas tampoco logran dinamizar la economía salvadoreña de una forma saludable, es decir generando producción interna y empleos de calidad, así lo confirma L.Vega y X. Hernández (2006) cuando afirman:

“Las remesas no son capaces de crear puestos de trabajo para disminuir la migración, sino que al contrario, parecería ser que las familias se dan cuenta que la manera de mejorar es migrar”.

I.2 Justificación “Las mujeres en la realidad migratoria”

Las crisis económicas, producidas por las políticas enfocadas en el crecimiento, las cuales son medidas desde la teoría del valor, ha invisibilizado variables importantes que contribuyen al desarrollo y que no son valorizadas en las cuentas nacionales. Las crisis son cíclicas como un carrusel que siempre llega al mismo punto, debido principalmente a la imposición de la lógica de la acumulación, que produce cada vez más excluidos y excluidas del sistema.

Las mujeres han contribuido al desarrollo, casi exclusivamente en la reproducción de la fuerza de trabajo, desde el trabajo gratuito hecho dentro de los hogares hasta el trabajo comunitario para beneficio de un colectivo mayor. La globalización de las crisis, rompe la estructura mono parental y las mujeres comienzan a desarrollar dobles y triples jornadas laborales, dentro del mercado de trabajo al que pueden acceder con limitaciones de horarios y de salarios, casi siempre son la extensión de su trabajo reproductivo, el cual es considerado como su “especialización”.

De manera invisible, y poco reconocida públicamente, las mujeres comienzan a emigrar; primero de lo rural a lo urbano, más tarde hacia diferentes países, principalmente hacia los Estados Unidos, dejando sus hogares para buscar los ingresos suficientes que les permitan la sobrevivencia de sus hijos y familias.

Al volverse imposibles los procesos vitales con los recursos existentes (Pérez, 2010) el enfoque familista y conservador de sociedades, como la salvadoreña, echa de menos la presencia femenina dentro de los hogares; achacándole la desintegración familiar y el abandono de los hijos/as, hasta hacerla responsable de la violencia social, producto de su decisión de emigrar.

La migración entonces, no es el problema, es el descubrimiento de problemas antiguos, ahora profundizados, aparentemente, nuevos conflictos surgen en los países de origen y en los de destino, la migración masiva como la salvadoreña es pues el efecto de la exclusión, es la consecuencia de la negación histórica de los derechos básicos, como la educación, la salud, la seguridad ciudadana, entre otros.

Los procesos de migración de las mujeres, descubren tensiones contenidas producto de la histórica subordinación, (Pérez, 2010). La sociedad tiene que superar el conflicto entre la

reproducción del capital y reproducción de la vida, tal como lo apunta Hinkelammert, (2009) como el conflicto entre, la racionalidad medio fin y la racionalidad reproductiva.

I.3 Definición del tema, alcances y delimitaciones.

La investigación consiste en visibilizar las diferencias en la participación de mujeres y hombres dentro de las migraciones, y en el envío de remesas provenientes de los Estados Unidos, desde el 2004 al 2013, la evolución de 10 años sobre la migración y remesas. Así como la participación de las mujeres dentro del mercado de trabajo estadounidense.

El análisis es transversal con el enfoque de género, principalmente con la categoría de la división sexual del trabajo, el cual hace referencia, primero a la existencia de relaciones de poder entre hombres y mujeres, siendo esta jerárquica en detrimento del desarrollo de las mujeres.

Esta jerarquización, causa desigualdades, segregación y discriminación en el mercado de trabajo; violencia física y emocional hacia las mujeres e impide el desarrollo de estas y sus familias.

La propuesta de “Una economía para la vida” de Hinkelammert y Mora, y la propuesta de Amaia Pérez Orozco, con la “Subversión feminista de la economía”, aportes para un debate sobre el conflicto “capital – vida”, son los marcos teóricos sobre los cuales se desarrolla el análisis.

I.4 Objetivos

I.4.1. Objetivo General

Visibilizar las diferencias en la participación de mujeres y hombres dentro de las migraciones y en el envío de remesas provenientes de los Estados Unidos.

I.4.2. Objetivos Específicos

1. Realizar un análisis descriptivo de la participación de las mujeres en las migraciones internacionales.
2. Visibilizar el aporte y el rol de las mujeres en el envío de remesas provenientes de los Estados Unidos.

3. Realizar una aproximación del rol de las mujeres migrantes en el mercado de trabajo en el Estado de Massachusetts, USA.

I.5. Hipótesis

Las migraciones hacia los Estados Unidos y las remesas enviadas desde ese país continúan en crecimiento, la participación de mujeres y hombres dentro de esta realidad presenta diferencias que acentúan la desigualdad de unos sobre otras.

I.6. Metodología

La metodología consiste en el análisis de fuentes secundarias a estudios realizados sobre la participación de las mujeres, en las migraciones internacionales y las remesas familiares, estos incluyen datos estadísticos que han sido procesados, ya sea en El Salvador o por otras entidades internacionales. Asimismo, la técnica de entrevistas a profundidad a mujeres emigrantes viviendo en Estados Unidos, completará el análisis.

CAPITULO II

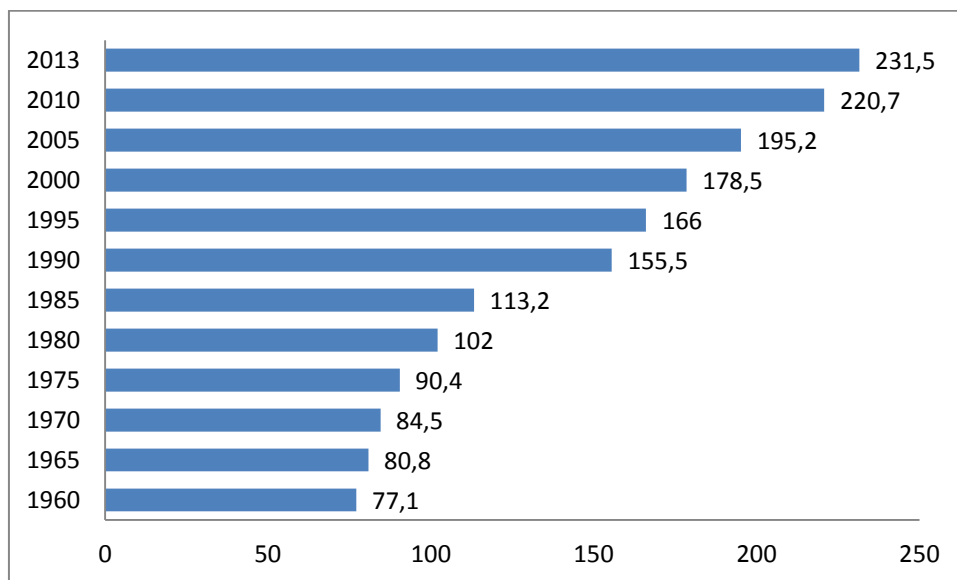
Evolución de las Migraciones y las Remesas: una mirada de género

“La emigración es el fracaso de las raíces. Las personas desplazadas son víctimas ecológicas. Se ha abierto una zanja, entre ellas y la tierra que les sustenta”
Casa del migrante Los Ángeles, California.

II.1. Aumento de la participación de las mujeres en las migraciones internacionales.

Las migraciones internacionales han aumentado de forma acelerada y de manera sistemática año con año, la tendencia mundial, es el desplazamiento de migrantes provenientes de países pobres, hacia los países más ricos.

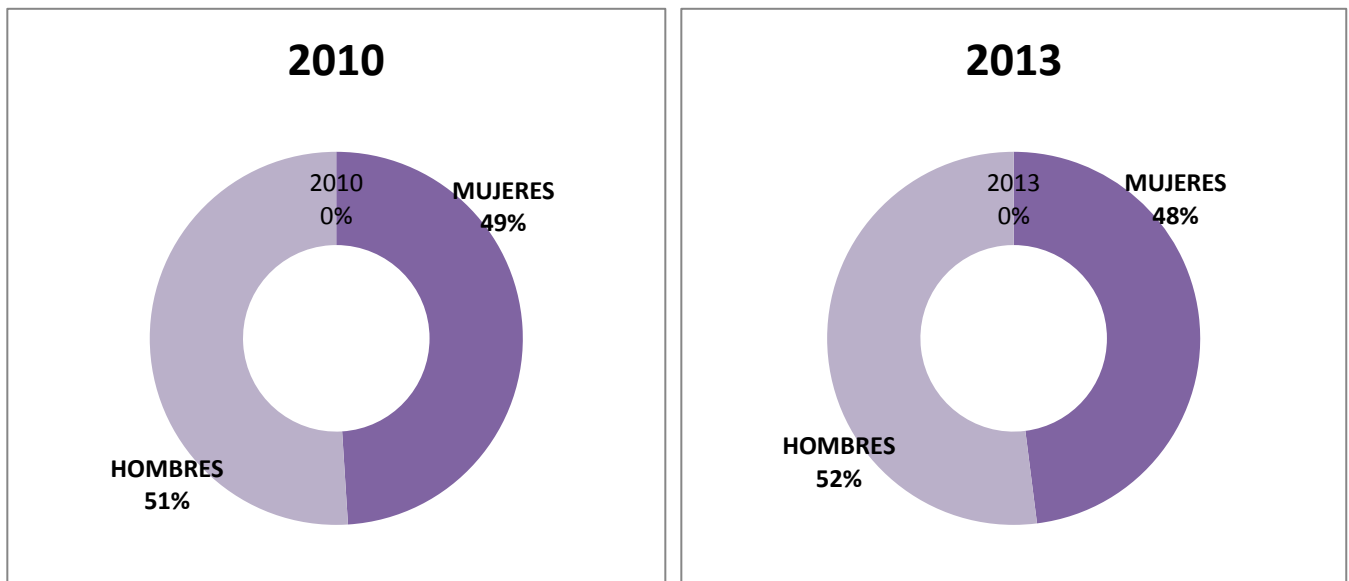
GRÁFICA #5
Composición de migrantes internacionales (millones)



Fuente: Consejo Nacional de Población. (CONAPO 2014)

En las últimas dos décadas las migraciones han aumentado 67%, uno de los destinos es los Estados Unidos, que tiene el 20% de todos los migrantes del mundo, lo sigue Rusia, Alemania y Arabia Saudita, con cerca del 4% cada uno.

GRÁFICA # 6
Composición de migrantes internacionales por sexo, 2010 y 2013



Fuente: Consejo Nacional de Población (CONAPO 2013)

Según el CONAPO, en 2010, la edad promedio de los migrantes internacionales era de 39 años, siendo la proporción casi equitativa entre hombres y mujeres. Del total de migrantes internacionales, 51% eran hombres y 49% mujeres. En general, los migrantes internacionales son relativamente jóvenes. El 62% de los hombres tenía entre 20 y 49 años, mientras que las mujeres representaban el 55% en ese mismo rango de edad.

Para 2013, la edad promedio de los migrantes internacionales era de 38 años, con una proporción de hombres parcialmente igual al de las mujeres. Del total de migrantes en el mundo, 52% eran hombres y 48% mujeres. El 70.2% de los hombres tenía entre 20 y 49 años, mientras que las mujeres representaban el 59.4% en esa proporción.

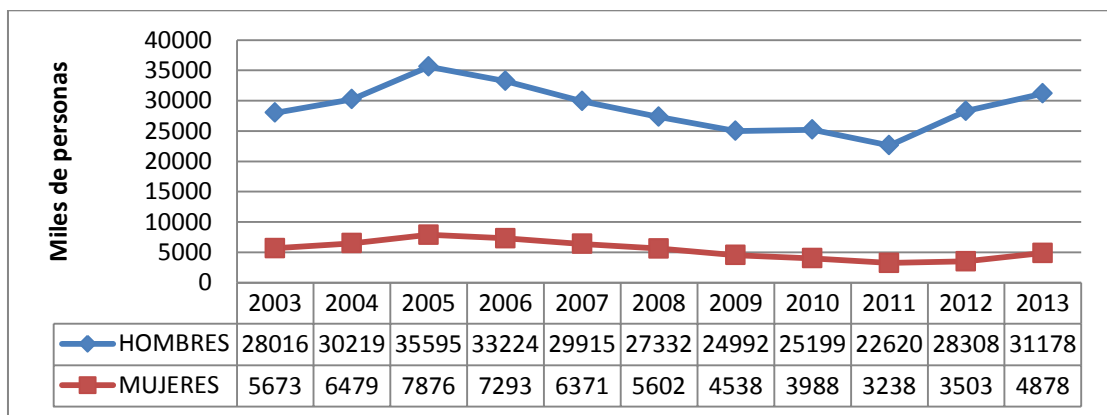
La tendencia internacional, se mantiene en la distribución por sexo de los inmigrantes salvadoreños en Estados Unidos, para el 2008 los hombres salvadoreños viviendo en Estados Unidos eran del 52.8% mientras que las mujeres representaron el 47.2%. (MPI,2010).

Según el Censo 2010, en Estados Unidos hay 1 millón 648 mil 968 personas de origen salvadoreño y los Estados de mayor concentración de población salvadoreña son California, Texas, New York, Virginia y Maryland.

La proporción entre mujeres y hombres viviendo en Estados Unidos es de 4 mujeres por 10 hombres, sin embargo al analizar los datos sobre las deportaciones que reporta la Dirección General de Migración y Extranjería de El Salvador, la proporción de mujeres disminuye de manera notable, ya que de cada 10 hombres deportados, solamente 1 mujer es deportada.

Esta diferencia frente a un hecho concreto, como la deportación, es debido a factores de género, en tres sentidos, primero, las mujeres al emigrar en su mayoría toman menos riesgos durante el trayecto hacia Estados Unidos, la socialización de género no permite que las mujeres se aventuren, las familias suelen pagar más dinero por la seguridad de una mujer, por lo mismo son menos percibidas por los controles migratorios, segundo, el mercado laboral al cual se insertan suele ser una prolongación de las labores domésticas por lo tanto permanecen dentro de las casas, mientras que los hombres laboran en lo público, estos se vuelven visibles y más propensos a ser identificados, y en tercer lugar, el control social a la libre movilidad de las mujeres, las termina recluyendo, hasta parecer inexistentes.

GRÁFICA # 7
Deportaciones de hombres y mujeres
2003 – 2013



Fuente: Dirección General de Migración y Extranjería.

Muy a pesar de lo anterior, las mujeres que no cuentan con apoyos financieros, ni con familiares que las amparen durante la travesía y la llegada a los Estados Unidos, estas suelen finalizar su viaje con graves daños a su integridad física y moral.

Por otro lado, la población total de origen salvadoreña, que ha obtenido el estatus de Residentes Permanentes asciende para el año 2012 a 413,636 personas, la tendencia es que de cada 10 Mujeres con Residencia, hay 9 hombres con el mismo estatus. Las mujeres tienden a regular su status migratorio con mayor facilidad y prontitud que los hombres.

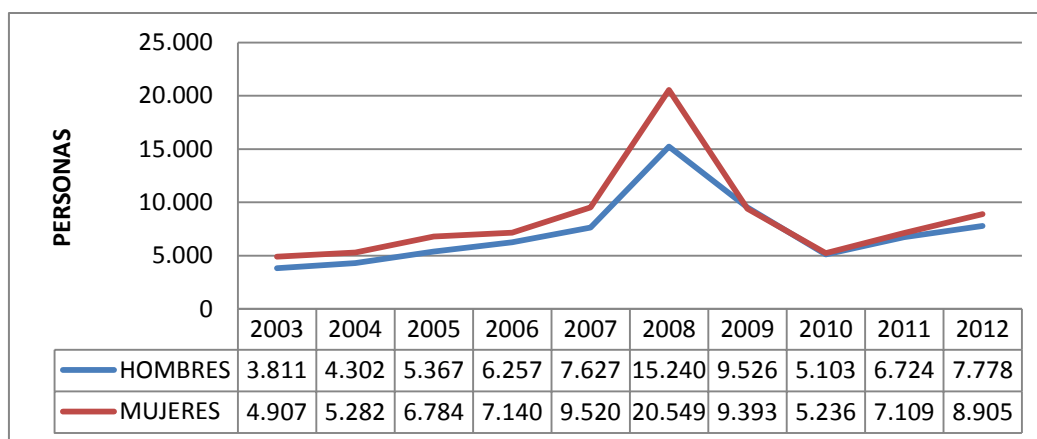
GRÁFICA # 8
Hombres y Mujeres con Residencia Permanente en Estados Unidos
2003-2012



Fuente: Department of Homeland Security - DHS

Se estima que 340,000 salvadoreños son elegibles para optar por la ciudadanía, de estos, en los últimos años, de cada 10 mujeres que han obtenido ese estatus, solo 8 hombres logran ser naturalizados.

GRÁFICA # 9
Hombres y Mujeres con Ciudadanía de los Estados Unidos
2003-2012



Fuente: Department of Homeland Security – DHS

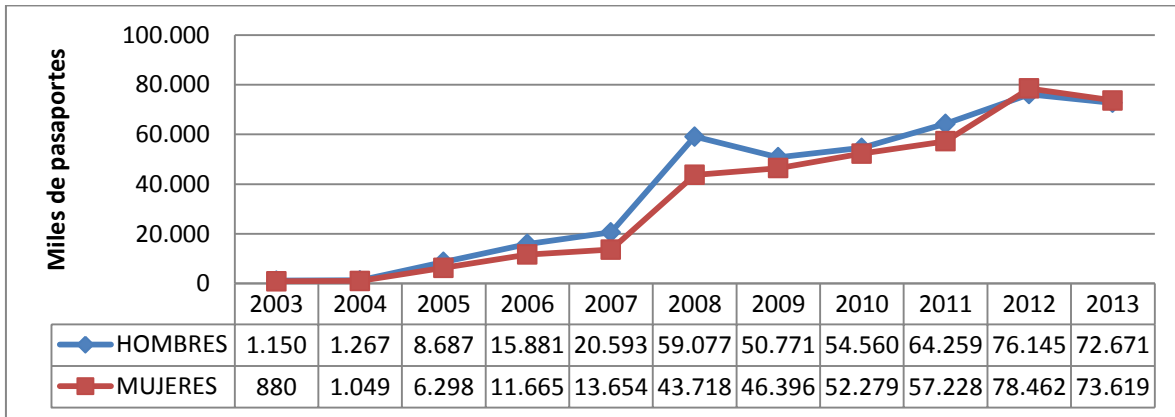
Tanto el optar por una residencia como por la ciudadanía, conlleva requisitos, y requiere de trámites muchas veces burocráticos, sin embargo a pesar que la cantidad de mujeres representan cantidades menores en referencia a los hombres, estas se vuelven mayoría entre los inmigrantes con estatus regulado.

Por un lado los registros del Ministerio de Relaciones Exteriores manifiesta la existencia de 2 millones 500 mil salvadoreños en tierras estadounidenses y el Censo 2010 reportaba un millón seiscientos mil, aproximadamente. La diferencia es de un millón y más de personas.

Cada día emigran alrededor de 400 personas de forma irregular, la gran mayoría de las personas inmigrantes no gozan de un estatus, por lo que se vuelve difícil una exacta cuantificación.

Aunque las cifras de migrantes no sea consistente, los datos confirman que casi la mitad de la inmigración salvadoreña está compuesta por mujeres, según el siguiente cuadro, de los pasaportes emitidos por los consulados salvadoreños en Estados Unidos, en el 2012 las mujeres superaron su representación y al 2013 la diferencia es un poco menos de mil personas.

GRÁFICA # 10
Pasaportes elaborados en Estados Unidos de hombres y mujeres
2003-2013



Fuente: Dirección General de Migración y Extranjería (DGME)

Desde hace mucho tiempo las mujeres han emigrado, sin embargo la magnitud de este hecho y su importancia no ha sido reconocido, hasta hace muy poco, estamos frente a la feminización de la migración; según Pérez, 2014, no se le ha denominado así por el aumento proporcional de las mujeres, si no por la presencia en términos absolutos que va en aumento como el resto de las migraciones.

A simple vista, las mujeres consiguen su cometido al momento de emigrar, que es el tener mejores oportunidades, ingresos para la sobrevivencia de ellas y de sus familias, sin embargo el riesgo para llegar, muchas veces es consumado de manera fatal antes de llegar a su destino.

Según Hinkelammert, 2006, las necesidades para la vida son la Subsistencia, Protección, Afecto, Entendimiento, Participación, Ocio, Creación e Identidad. Y la mayoría de migrantes buscan simplemente la Subsistencia y para ello enfrentan el desarraigo de su familia y arriesgan la vida, paradójicamente para obtener todo lo demás es indispensable estar vivo.

Una de los factores que según MPI (2010), es determinante para que una mujer emigre son las redes de sus parejas, familiares y conocidos, que le brinden la seguridad que existe gente pendiente de su travesía y de su estado a cada momento.

Sin lugar a dudas, esas redes de anteriores migraciones, proveen a las mujeres de fortaleza y de información futura para regular posteriormente su situación migratoria.

Los riesgos en el trayecto, son violaciones sexuales, el someterse a favores sexuales con autoridades migratorias para proseguir el camino, trata y tráfico de personas, trabajo forzado, secuestros y extorsiones, redes de prostitución muchas veces vinculadas al narcotráfico, violencia emocional y física que puede llevarlas hasta la muerte.

Según UNFPA 2006, se estima que hay reportadas cerca de 100 mil víctimas de trata de mujeres procedentes de Latinoamérica.

Un análisis de costo – beneficio de la migración irregular, se vería con el reto de asignarle un valor a la integridad física y moral, así como un valor a la vida. Sin embargo, quienes emprenden el viaje, saben de una u otra manera los riesgos, y desde cualquier punto de vista habrá que estar en una desesperanza total para escoger mejor huir, escapar de la tierra que ha dejado de proveerles lo esencial.

Buscar mejorar, vivir en un ambiente más amigable y querer un futuro mejor, es inherente a las personas; por lo que siempre habrá migración, el reto es pues, mejorar las condiciones de la migración; así como garantizar dentro de El Salvador las oportunidades para la sobrevivencia y la convivencia.

II.2. Las remesas y la participación de las mujeres.

Las mujeres están cerca de ser la mitad de los inmigrantes salvadoreños viviendo en Estados Unidos, por lo que también son la mitad de las personas remitentes de remesas a sus familias.

De acuerdo a Gammage et al. (2005), citado por Santillan, D. (2006), los hombres salvadoreños remesan más en términos absolutos y más frecuentemente que las mujeres. Los hombres remesan \$231 mensuales mientras que las mujeres envían \$155.

Según Abrego (2009), a pesar que las madres inmigrantes se enfrenan a más desventajas estructurales que los padres inmigrantes, las familias de madres ausentes tienden a prosperar económicamente por los sacrificios extremos que realizan estas.

La cantidad en el envío de remesas está determinado por varios factores como el estado civil del remitente, la composición de los hogares, la edad, la distancia de la residencia donde viven los receptores. Pero más allá del comportamiento de esos factores, existe la variación por el factor género. Varios estudios han demostrado ya que los inmigrantes hombres que usualmente ganan mejores salarios que las mujeres, tienden a enviar cantidades más grandes (Gammage, Paul, Machado y Benitez, 2005; Orozco 2006; Semyonov y Gorodzeisky,2005)

Mientras que otros estudios han encontrado que las mujeres aunque envían menores cantidades de dinero, estos tienden a ser remesas consistentes y seguras. (United Nations Population Fund, 2006; Vanwey, 2004. Citado en Abrego 2009)

Una de las explicaciones de esta realidad, es que los hombres encuentran empleos que les generan mayores salarios y con mayor estabilidad, la misma fuente asegura que aunque las mujeres remesen en menos cantidad, envían remesas que representan un porcentaje mayor en referencia a sus ingresos, un 11% de los ingresos de las mujeres es destinado para las remesas, frente a un 9% de los ingresos de los hombres.

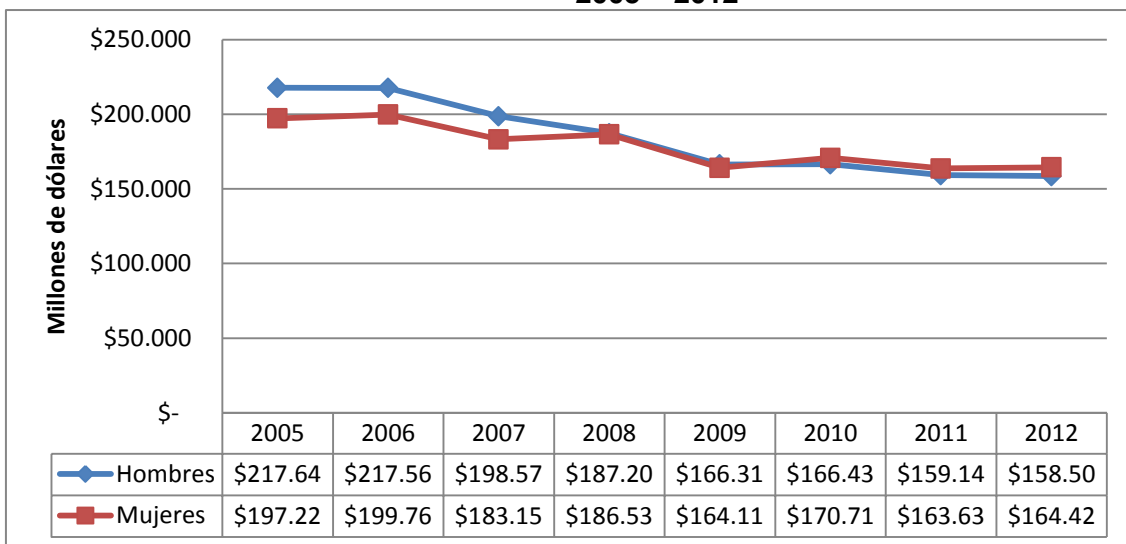
Por otro lado, según el BCR (2006), las diferencias observadas en cuanto a las cantidades de remesas enviadas por mujeres y por hombres, las primeras ascienden a \$260.30 US,

mientras los segundos envían \$324.90 US. La investigación hace un solo supuesto de la causa y es referente a las diferencias salariales entre estos.

En este sentido, es importante señalar que los mayores porcentajes de envíos de remesas provienen de las personas que ingresaron a los Estados Unidos a partir del 2000, mientras los que ingresaron desde los noventas que pueden viajar de manera regular, no envían remesas, curiosamente, no son los migrantes que gozan de mayores beneficios migratorios quienes envían más ayuda económica (Ruiz, 2010).

Sin embargo, las migrantes que viajan de manera regular aunque no envían remesas de manera constante, cuando llegan a El Salvador, llevan regalos, como ropa, zapatos, inclusive dinero para sus familiares, por lo que ellas mismas realizan su propia encomienda. Nuevamente, la desigualdad en los ingresos proviene del tipo de empleo, las mujeres por condiciones de género, se ven obligadas a insertarse en sectores menos remunerados que el de los hombres, sin embargo su construcción de género, hace que sean ellas y no los hombres las que destinen mayores porcentajes de sus ingresos para enviar a sus familias sobre todo a sus hijos e hijas. Aunque estas remesas sean menores, son más consistentes en el tiempo.

GRÁFICA # 11
Receptores de remesas en El Salvador según sexo
2005 – 2012

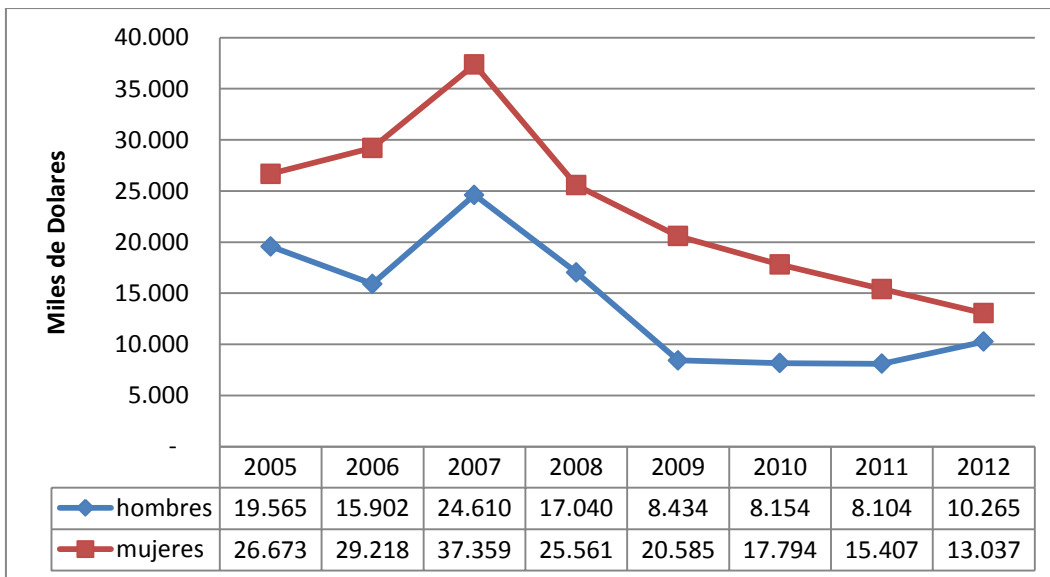


Fuente: Encuesta de Hogares para Propósitos Múltiples DIGESTYC

Por otro lado, existe una paridad de las personas salvadoreñas receptoras de remesas, así como lo muestra la siguiente gráfica. En los últimos años las mujeres receptoras, superan a los hombres en las cantidades recibidas, históricamente, si los hombres emigran son las mujeres las que se quedan a cargo del hogar, al aumentar la emigración femenina, otras mujeres como las abuelas, tías y nanas se quedan a cargo de los hijos e hijas, y estas se vuelven las principales receptoras de remesas.

Según Santillan y Ulfe, (2006), el 20% de los hogares salvadoreños son receptores de remesas, estas son importantes porque mejoran los niveles de ingreso de las familias, contribuyen a reducir la pobreza, fomentan ahorros e inversión, mejoran el acceso a la educación, actúan en emergencias de salud, muertes de familiares, ingresos para ancianos, y cuando son colectivas apoyan en la recuperación después de un desastre por razones naturales. Las remesas subsidian al Estado en las esferas sociales.

GRÁFICA # 12
Destino de remesa para educación en El Salvador, según sexo
2005 - 2012



Fuente: Encuesta de Hogares para Propósitos Múltiples.

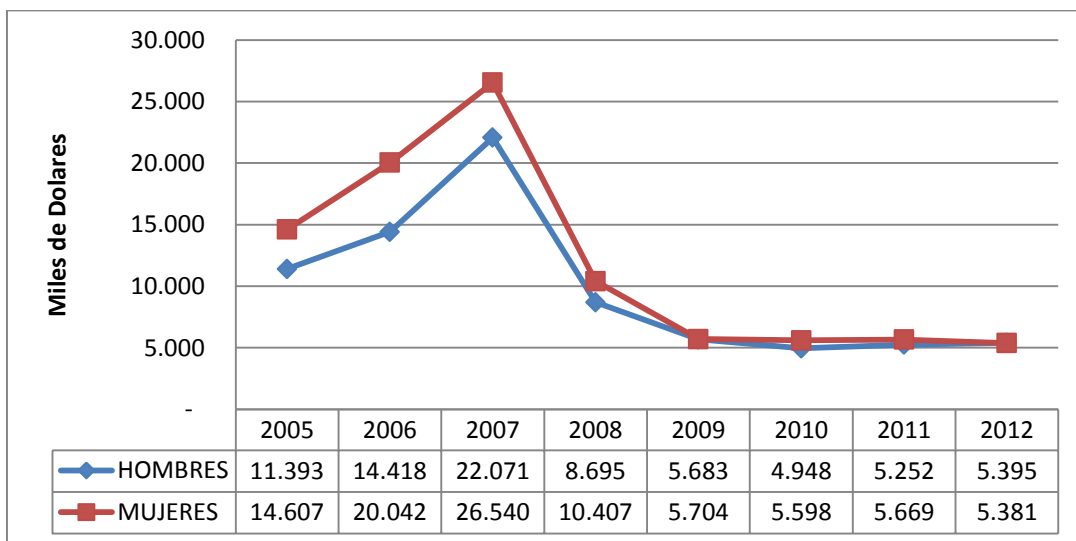
No se sabe exactamente, quién y cómo decide distribuir las remesas dentro de las unidades familiares, pero según los resultados de la DIGESTYC, existen algunas similitudes a la hora

de destinar estos ingresos. Según la gráfica anterior, las mujeres han invertido históricamente más en educación, que los hombres, aunque en el último periodo se observa una disminución por parte de las mujeres y un incremento por parte de los hombres. Posiblemente, es la toma de conciencia de la importancia de la educación de las hijas y los hijos para generarles un mejor futuro.

Por otro lado, según el Banco Mundial (2008), declara que en referencia a los gastos que se hacen con las remesas, las mujeres migrantes suelen gastar menos en educación que otras familias que no tengan mujeres que hayan emigrado, la razón que le atribuyen a esto es porque las mujeres migrantes se insertan en trabajos con bajo perfil o que requieren pocas habilidades, con ello envían a casa una señal que el retorno después de invertir en educación es muy poco cuando se trata de emigrar. También es posible que las mujeres que han emigrado y envían dinero hayan perdido el poder para tomar decisiones de inversión.

Según Santillan y Ulfe, (2006), Algunas mujeres que se quedan en El Salvador a cargo de los hogares, aparentemente ven aumentada su independencia al tener el poder algunas veces de decidir en qué y cómo se invierte así como en ser ellas las administradoras principales de las remesas.

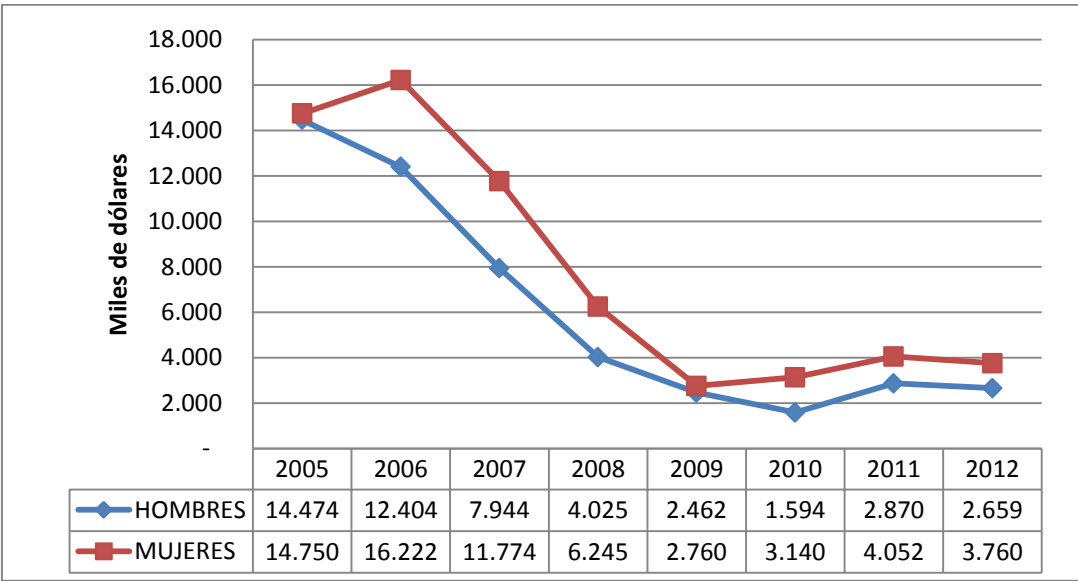
GRÁFICA # 13
Destino de remesa para gastos médicos en El Salvador, según sexo
2005 - 2012



Fuente: Encuesta de Hogares para Propósitos Múltiples.

La gráfica anterior, sigue la misma tendencia en la inversión de gastos médicos, posiblemente porque estos no dependen de decisiones internas, sino de factores externos de los cuales no se tiene completo control, como lo son en la mayoría de los casos las enfermedades.

GRÁFICA # 14
Destino de remesa para ahorro en El Salvador, según sexo
2005 - 2012



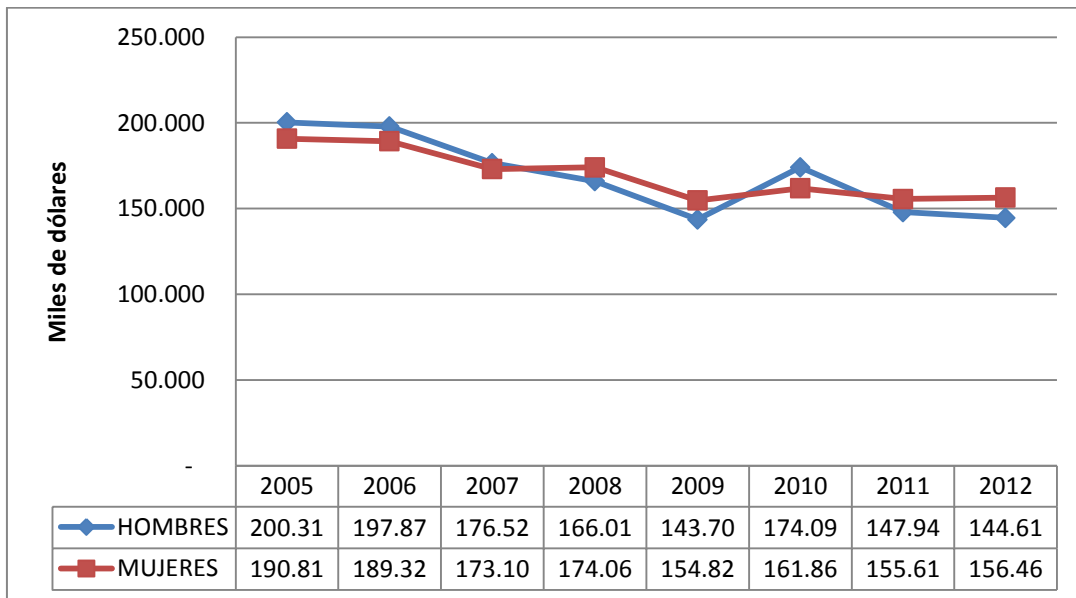
Fuente: Encuesta de Hogares para Propósitos Múltiples.

El ahorro es la diferencia que resulta de los ingresos menos los gastos. Considerando el perfil económico de las personas receptoras de remesas, y la inflación generalizada y las crisis económicas, no sorprende que los niveles de ahorro vayan en disminución.

Sin embargo, dentro de la gráfica anterior, las mujeres destinan las remesas al ahorro más que los hombres. Las explicaciones pueden ser múltiples, el hecho de ser las administradoras del hogar, las mujeres se esfuerzan por cumplir ese rol, y prevén con el ahorro posibles emergencias. Contrario al prototipo comercial de que las mujeres son derrochadoras y consumistas.

Amaya (2012), concluye que “El Salvador se encuentra sumergido en un proceso endógeno de menor ahorro nacional, baja inversión, menor crecimiento económico y hogares con ingreso insuficiente que lo ubican en los niveles más bajos de Ingresos y Ahorro con respecto al PIB en Latinoamérica”.

GRÁFICA # 15
Destino de remesa para consumo en El Salvador, según sexo
2005 - 2012



Fuente: Encuesta de Hogares para Propósitos Múltiples.

Los hombres destinan el 81.52% de las remesas al consumo, mientras que las mujeres utilizan el 76.49% para el mismo fin. Dentro del “consumo” se encuentran todos los bienes necesarios para la sobrevivencia de la familia, es por eso que es donde más se destinan recursos, la mayor o menor cantidad invertida depende del número de miembros que componen la unidad familiar y de quién toma la decisión de cómo gastar.

Este comportamiento de cómo se utilizan las remesas, está también determinado por el comportamiento nacional del consumo, a partir del auge de las remesas, y la apertura comercial.

El Salvador según Cáceres y Saca (2006), se ha dado una importación desmedida de bienes de consumo. La cual produce desequilibrios en la balanza comercial, que son cubiertos por las remesas, la falta de control de dichas importaciones, ha producido la concentración de préstamos bancarios en el sector comercial, desplazando así a la producción nacional afectando la posibilidad de un crecimiento más dinámico. Al mismo tiempo que crecen las remesas, el déficit comercial se acentúa, dando lugar así a bajas tasas de crecimiento económico.

CUADRO # 4
Composición porcentual del destino de las remesas, en El Salvador.

RUBRO	HOMBRES	MUJERES
CONSUMO	81.52%	76.49%
VIVIENDA	0.95%	1.83%
COMERCIO	0.90%	0.58%
GASTOS MEDICOS	4.70%	5.30%
GASTOS EDUCACION	6.76%	10.47%
INSUMOS AGRICOLAS	0.61%	0.18%
AHORRO	2.92%	3.54%
OTROS	1.63%	1.62%
TOTAL	100.00%	100.00%

Fuente: Elaboración propia a partir de las Encuesta de Hogares para Propósitos Múltiples

CAPITULO III

Aproximación de la situación de las mujeres salvadoreñas dentro del mercado de trabajo estadounidense, sectores e ingresos.

“La migración del Sur hacia el Norte implica la inserción de la población migrante en los estratos más bajos del mercado laboral, dando lugar a nuevos tipos de “clases sirvientes” (Saskia Sassen, 2008)

III.1 Metodología

Treinta mujeres participaron de forma individual en entrevistas a profundidad. Las entrevistas fueron vía telefónica, cada una tuvo un tiempo de duración que variaba entre treinta minutos y dos horas, de acuerdo a la cantidad de información que cada entrevistada estuvo anuente a proporcionar. Los resultados fueron sistematizados y procesados en SPSS, para su análisis.

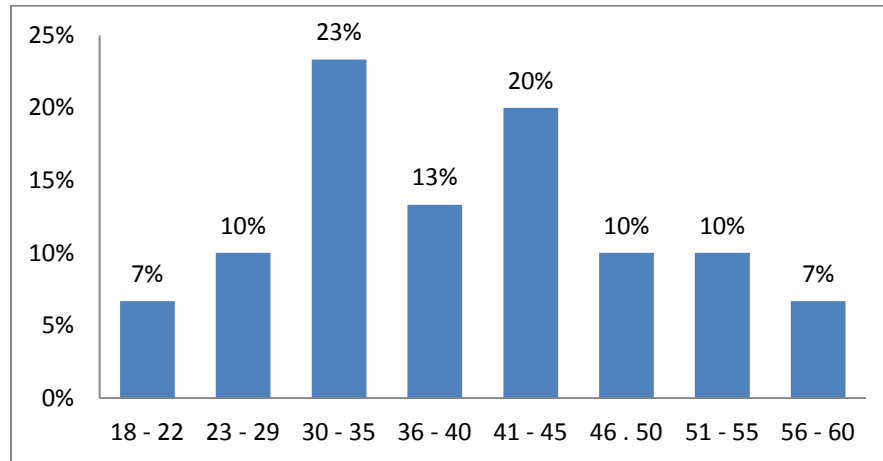
La entrevista a profundidad, es una técnica que permite obtener información personal de las mujeres que han vivido la experiencia.

Es una técnica cualitativa con variables puntuales, su validez es la respuesta pronta, grabada y constatada con teléfono privado, por consiguiente es un aporte empírico que viene a fundamentar la teoría o pensamiento científico sobre el tema o problema. El procedimiento se realizó directamente, referidas (recomendadas) por personas conocidas por la investigadora, honestas, sinceras y con buena disposición de aportar al estudio. Estas motivaron a las entrevistadas y de esa manera se encontró con la apertura de ellas, quienes se extendieron contando su experiencia, no obstante no se logró incorporar todo lo conversado por la heterogeneidad de respuestas, por tal razón se determinaron aquellas variables e indicadores que respondían a las preguntas de la investigación.

III.2 Caracterización de las mujeres entrevistadas

El 67% de las mujeres tienen entre 30 y 50 años, este dato concuerda con el informe del CONAPO (2013), el cual sostiene que la edad promedio de las emigrantes internacionales es de 38 años y que las mujeres 20 a 50 años están representadas en un 59.4% del total, es decir en plena edad productiva y reproductiva. Algunos países desarrollados ya han optado por incrementar las migraciones como estrategia para aumentar sus tasas de natalidad.

GRÁFICA # 16
Edad de las mujeres entrevistadas

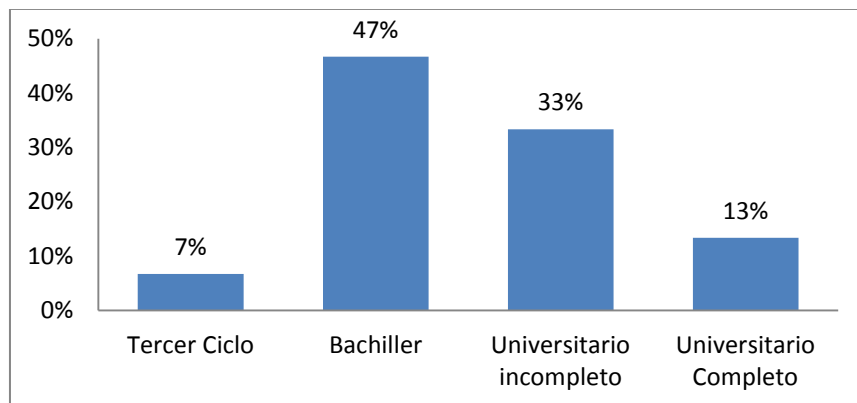


Fuente: elaboración propia

El 40% proviene de la región Oriental de El Salvador, y el 40% de ellas tienen entre 1 y 10 años de haber emigrado a los Estados Unidos, mientras que el 30 % tiene de 11 a 20 años, seguido del 23% que tiene de 21 a 30 años viviendo en ese país.

El 47% de las mujeres entrevistadas, dice haber finalizado el bachillerato, mientras que el otro 33% al menos cursó un año en algún centro universitario salvadoreño.

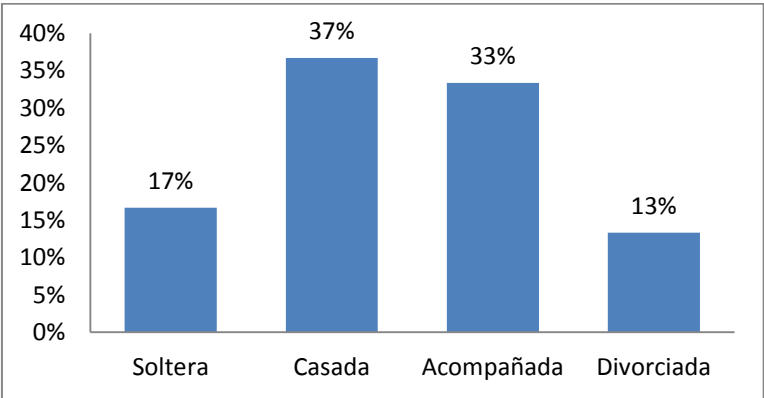
GRÁFICA # 17
Nivel de Escolaridad de las mujeres entrevistadas



Fuente: elaboración propia

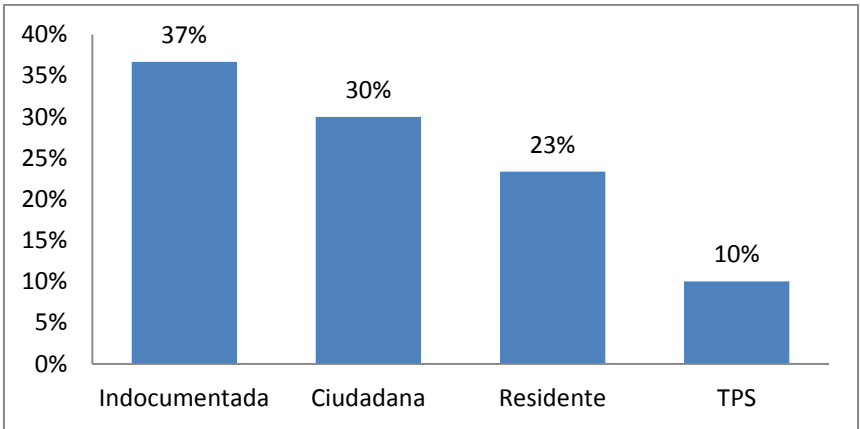
Los resultados de la siguiente gráfica, reflejan que el 70% de las mujeres salvadoreñas inmigrantes en Estados Unidos viven en pareja, ya sea casadas o acompañadas, y que más del 50% tiene entre dos y tres hijos/as, en su mayoría viven con ellas en Estados Unidos y dichos hijos/as han nacido en ese país.

GRÁFICA # 18
Estado Familiar de las mujeres entrevistadas



Fuente: elaboración propia

GRÁFICA # 19
Estatus Migratorio de las mujeres entrevistadas



Fuente: elaboración propia

El 37% de las mujeres entrevistadas dijo ser indocumentada, mientras que el restante 63% tiene regulado su estatus migratorio. Contar con documentos como residencia o permisos de

trabajo, otorga a las mujeres mayor estabilidad y seguridad, así mismo les beneficia para obtener mejores empleos, que sean regulados y con beneficios de seguridad social.

Sin embargo, muchas de las mujeres que no cuentan con documentos, y se insertan en sectores productivos corren el riesgo de ser explotadas, sabiendo que no cuentan con la seguridad social en caso de enfermedad o cesantías por maternidad, y/o beneficios después de un accidente de trabajo.

La ley de trabajo en los Estados Unidos es independiente de la ley migratoria y cada Estado tiene leyes que muchas veces tendrán mayor cobertura que las leyes federales, es decir que una mujer que no tenga papeles para trabajar y sufre un accidente de trabajo, perfectamente puede hacer una demanda y solicitar una compensación, sin embargo, casi nunca denuncian por el temor a que sus empleadores las denuncien con migración y sean procesadas por su estatus migratorio irregular.

Dos de las mujeres entrevistadas recuerdan del maltrato que fueron sujetas en empleos.

“Me fui a trabajar a una fábrica de mala muerte, ahí se hacían salchichas eran unos italianos, daban un gran mal trato, y por desgracia me quebré el pie, quede deshabilitada y se tardaron dos años en darme la compensación, hasta ahora todavía me duele la espalda del golpe que lleve” (Rosario, 25 años de vivir en USA)

“No más llegué a Estados Unidos, me fui a trabajar de ayudante de lava platos, me pagaban \$5.00 la hora y eran unos chinos, que lo explotaban a una, en el restaurante todas éramos mujeres y había mucha explotación, por eso renuncié” (Norma, 9 años de vivir en USA).

Por otro lado, el 83% de las mujeres, dice tener al menos un familiar en primer grado de consanguinidad viviendo en El Salvador, los hijos/as, hermanos/as, padres y madres, de las inmigrantes se quedan ya sea cuidando a los hijos/as de estas, propiedades familiares y/o con la esperanza que algún día la migrante regrese o los mande a traer.

El 23% de ellas dijeron tener de uno a dos hijos/as en El Salvador bajo la supervisión de sus madres o hermanas, las mujeres del grupo familiar son las que van asumiendo el rol de la

maternidad, y en las tareas de cuidados y del trabajo doméstico en general, la madre que emigra enviará constantemente la mayor cantidad posible para el sustento de sus hijos y cuidadoras.

Las mujeres que dejaron a sus hijos/as a la hora de emigrar, dijeron que siempre pensaron en algún momento llevárselos con ellas, unas lo concretaron y en el momento de llevarse a sus hijos/as dejaron de remesar.

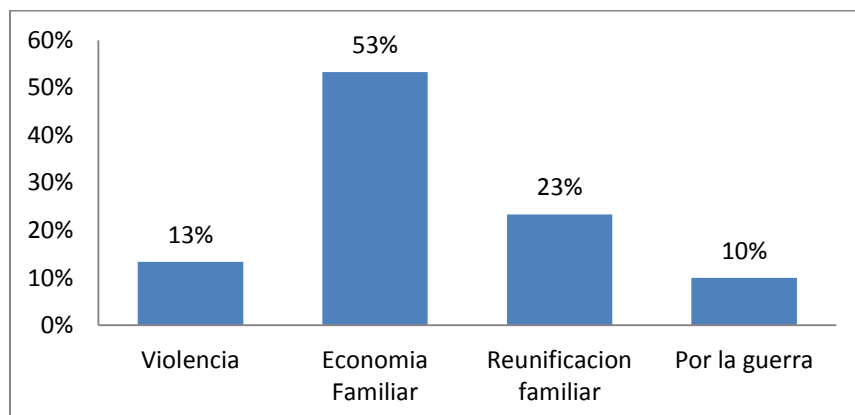
Igual fenómeno pasa con las madres o padres de las inmigrantes, como recuerda Eva quien lleva 30 años viviendo en Estados Unidos:

“Al principio remesaba \$50 dólares para ayudar a mi mama y mis hermanos/as, después que ya ganaba más enviaba \$150, en aquel tiempo yo me sentía millonaria, y mandaba regalos a mis hermanas, todo lo hacía limpiando casas y oficinas, un día mi hermana me dijo que quería contratar a una muchacha en la casa para que le ayudara con el oficio, ahí abrí yo los ojos y le dije que no, en el 1995, me traje a mi mamá con residencia y deje de remesar”.

Del 100% de mujeres que manifestaron haber dejado a sus hijos/as en El Salvador, solo una no se llevará a sus hijos/as, ya que por decisión de ellos mismos, se han quedado estudiando y trabajando en El Salvador con ayuda de su mamá.

La mayoría de mujeres entrevistadas cumplieron con su propósito a la hora de emigrar, el cual era una mejoría económica para ellas, y para sus familiares más cercanos.

GRÁFICA # 20
Razones para emigrar de las mujeres entrevistadas



Fuente: elaboración propia

La principal razón para emigrar es la economía familiar, deudas, pérdidas de empleos o empleos mal remunerados, las mujeres emigrantes no creyeron encontrar ingresos suficientes para sobrevivir y progresar económicamente ni ellas, ni sus familias, la única alternativa era emigrar.

La motivación de mejorar económicamente sus vidas, las de sus hijos/as y familiares, hacen que las mujeres decidan emprender el viaje, todas tenían un lugar a donde llegar y familiares que estuvieron monitoreando su travesía, sus contactos en Estados Unidos ya tenían empleos para ellas, sitio a donde llegar y permanecer mientras buscan estabilidad e independencia. Las redes familiares en Estados Unidos, contribuyen a que la emigración tenga un factor de seguridad por los apoyos que generan a las mujeres.

Sin embargo, no se pueden obviar los peligros de vida o muerte a los que se enfrentan en el camino, sobre todo en México, donde ningún derecho es respetado.

III.3 El mercado de trabajo, ingresos y sectores.

Hinkelammert, (2006) analiza que las desigualdades de género impactan de forma negativa los salarios a los que pueden acceder las mujeres, a los tipos de empleos, al trabajo no remunerado que realizan y a las pocas oportunidades de desarrollo humano que tienen.

A las causas de estas desigualdades, se les ha nombrado desde la categoría de análisis de género como “División Sexual del Trabajo”, el cual puede definirse como la construcción de las relaciones entre mujeres y hombres, que determinan el comportamiento económico y social.

La División se produce cuando se diferencia el “trabajo productivo” del “trabajo reproductivo”, donde el primero se realiza en el ámbito público, es remunerado y es valorado dentro de la sociedad por generar riqueza económica. Y el segundo se realiza dentro de los hogares, y generalmente es hecho por las mujeres, para la satisfacción de las necesidades más básicas y necesarias para la existencia de las personas.

El trabajo reproductivo también denominado “trabajos de cuidados”, es responsable de transmitir dentro de los hogares el afecto, los valores y las creencias, elementos simbólicos que se utilizan para la sobrevivencia dentro de la sociedad.

El trabajo de cuidados o reproductivo, es invisible para la economía, ya que este no genera valor de mercado, aunque cuando estos mismos bienes y servicios que se producen en el ámbito privado, salen a la esfera pública y se les asigna un precio, la generación de valor es considerablemente importante; sin embargo, el trabajo de las mujeres dentro de los hogares sigue siendo gratuito.

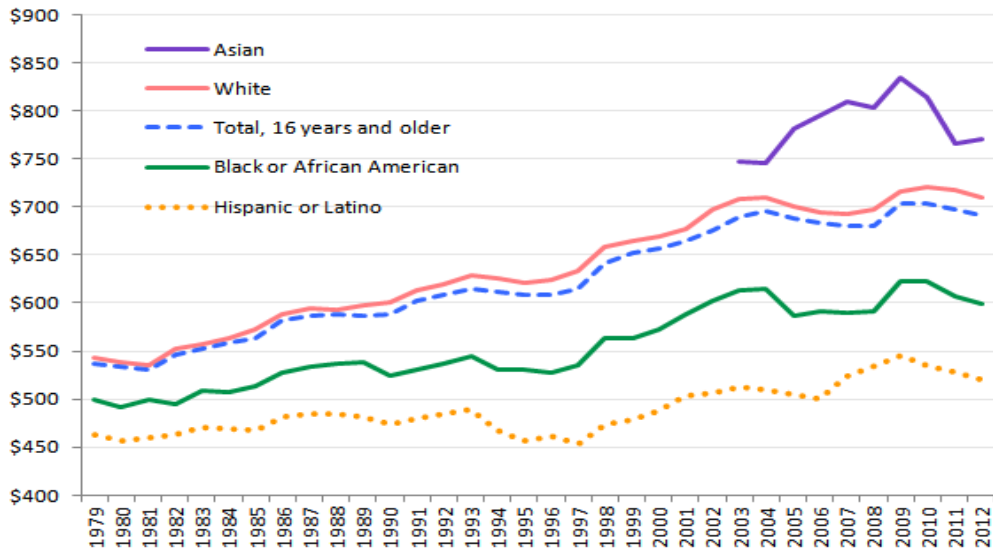
Se ha naturalizado el hecho que las mujeres sean las que tienen que asumir las tareas de cuidados, por la función biológica de reproducir la especie, la sociedad en su conjunto utiliza ideas, prejuicios, símbolos, costumbres, religión y leyes, para seguir sosteniendo la división sexual del trabajo. Asimismo intervienen factores ideológicos, políticos y sociales que refuerzan a los factores económicos y que mantienen la condición de subordinación de las mujeres en toda la sociedad.

Históricamente las mujeres tienden a concentrarse en actividades que son compatibles con la reproducción, actividades tradicionalmente femeninas que reproducen los roles vinculados al trabajo doméstico y al cuidado y atención de las personas, más precisamente con el cuidado de personas enfermas, ancianas, niñas y niños, también con tareas que son consideradas una extensión de la actividad doméstica, muchas veces la remuneración es relativamente baja.

Según la oficina de Estadísticas Laborales de los Estados Unidos, como se muestra en la siguiente gráfica, las mujeres Asiáticas ganaron \$770 a la semana, un poco más que las Blancas, Negras y que las Hispanas o Latinas. El Salario semanal de las Blancas fue de \$710.00, mientras que las Negras ganaron \$599.00 y las mujeres hispanas o latinas solamente ganaron \$ 521.00 semanales.

La media semanal de los ingresos de las mujeres salvadoreñas que participaron en las entrevistas de la presente investigación, fue de \$ 541.00, dato cercano a lo reportado por los datos oficiales.

GRÁFICA # 21
Media semanal de salarios de mujeres con empleos a tiempo completo
por raza y etnia latina o hispana, 1979 a 2012,
promedios anuales a precios constantes

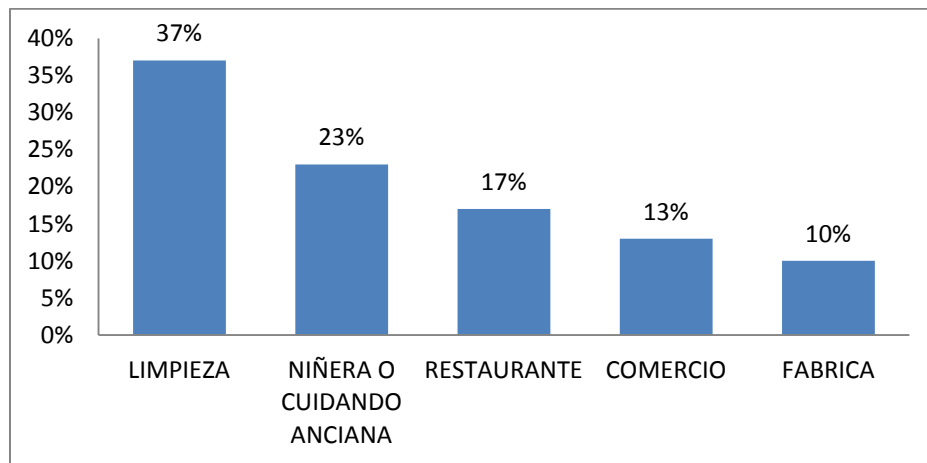


Fuente: U.S. Bureau of Labor Statistics

El 50% de las entrevistadas aseguró que nunca tuvo un empleo en El Salvador, y que no trabajaba en nada, al indagar un poco más, ellas se dedicaban al trabajo doméstico no remunerado dentro de sus hogares. Mientras que el restante 50% respondió que sí tenían un empleo y un salario fijo al momento de emigrar, pero este salario no era suficiente para sobrevivir ellas, ni para aportar a su familia, y tampoco tenían la percepción de poder mejorar en el futuro. El 33% dijo obtener un salario menor a \$ 500.00, el 17% entre \$500 y \$ 1000 dólares al mes.

Según siguiente gráfica, el resultado de las entrevistas determinó que el primer empleo en el que se insertaron las mujeres salvadoreñas al llegar a los Estados Unidos fueron relacionados en actividades que reproducen los roles tradicionalmente femeninos, vinculados al trabajo doméstico, el 77% de las entrevistadas realizan labores considerados femeninos, de limpieza 37%, cuidado de niños y niñas y personas ancianas 23% y preparación o servicio de alimentos en restaurantes 17%.

GRÁFICA # 22
Primer empleo de las mujeres salvadoreñas inmigrantes en Estados Unidos



Fuente: elaboración propia

Según Abrego (2009), el género en las personas inmigrantes determinan las oportunidades dentro del mercado de trabajo en los Estados Unidos, Los trabajos restringidos para las mujeres generalmente pagan menos e incluyen mayores formas de explotación que los trabajos destinados para los hombres. Inclusive después de una década de trabajo en la misma industria, muchas mujeres continúan ganando escasos salarios. Las madres entonces enfrentan grandes barreras estructurales en sus intentos por remesar a sus hijos e hijas.

Asimismo apunta que, las mujeres usualmente trabajan como domésticas, en confección textil, y en la industria de limpieza de hoteles. Mientras que los hombres tienen acceso a realizar variados trabajos incluyendo limpiar jardines, en restaurantes, como jornaleros, construcción, y en la industria de mecánica para autos.

En ese sentido, las mujeres que participaron de la investigación y que nunca habían percibido ningún ingreso en El Salvador, obtuvieron en su primer empleo con un ingreso medio de \$1,200 dólares mensuales, \$315 dólares a la semana. El primer empleo es utilizado para cancelar los costos del viaje, si este ha sido irregular se deben pagar montos hasta de 7 mil dólares, asimismo remesaron una media de \$150 dólares mensuales, para apoyar a su familia en El Salvador.

Obtener ingresos, es la principal razón de emigrar, una de las entrevistadas que dejó una hija y un hijo en El Salvador, declaró:

“Deje a mis dos hijos, mi esposo y yo teníamos muchas deudas, así que comencé a trabajar en limpieza de oficinas y casas 8 horas al día, por las noches trabajaba 5 horas en un campo de Golf, limpiando, y los fines de semana en casas particulares, en un principio solo dormía 3 horas al día, porque tenía que responder a todas las obligaciones que había dejado, por todo hacia como \$950 a la semana, y mandaba \$250 cada día de pago... cuando me traje a mis hijos deje de mandar y de trabajar tanto” (Griselda, 13 años en USA).

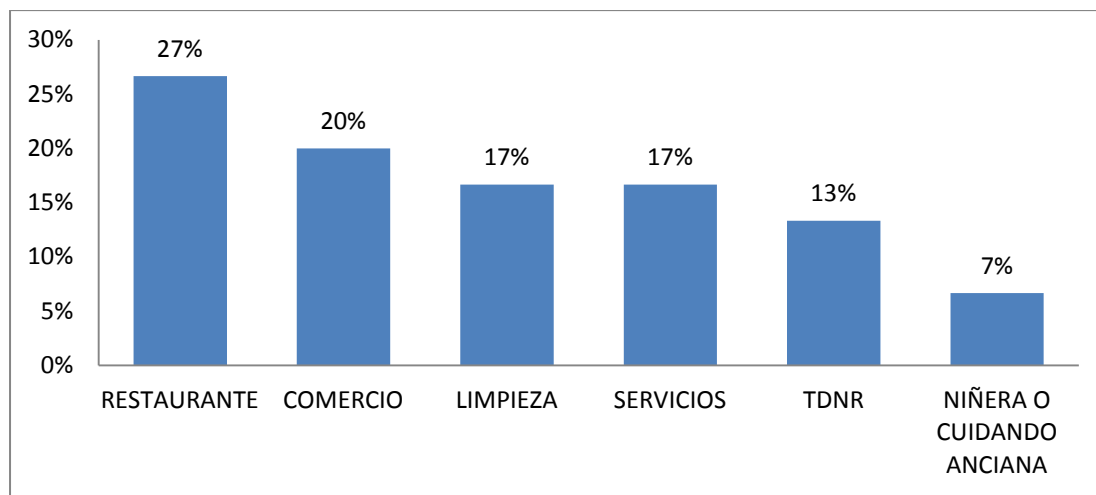
Morena con 41 años, recuerda:

“Me fui de El Salvador, porque los dueños de la empresa donde yo trabajaba me quitaron mi cartera de clientes que yo había conseguido, y me dejaron solo con el sueldo base que en aquel entonces era el mínimo como 800 colones, tenía muchas deudas y dos hijos y soy madre soltera, pensé venirme a Estados Unidos para pagar las deudas y después regresarme, pero ya llevo 15 años aquí”... yo solo hago trabajo de hombres, porque ahí es donde pagan más, trabajo en una compañía que descuartizan cerdos congelados, yo trabajo en la línea de producción, ahí se usan navajas eléctricas, hay que estar en cuartos fríos, es un trabajo fuerte, duele todo, el hombro, las manos, los brazos, ese trabajo lo acaba a uno. Eso sí, me pagan como a un hombre \$18.50 la hora.”

Las mujeres que logran insertarse en trabajos tradicionalmente masculinos, tienen que vencer primero barreras personales, y luego estar dispuestas a “rendir como hombre” y un poco más, las mujeres que vencen esos obstáculos obtienen mayores ingresos que sus pares, a muy altos costos físicos y emocionales, ya que resultan ser una minoría; en esta investigación solo una mujer de 30 resultó estar en un sector predominantemente masculino.

En la actualidad las mujeres salvadoreñas, continúan inmersas en los mismos sectores productivos. La gráfica siguiente demuestra que el 27% de las mujeres se concentran en el área de preparación de alimentos o como meseras en restaurantes. Un hallazgo relevante es que el 13% no se encuentra trabajando asalariadamente, si no que hace trabajo doméstico no remunerado (TDNR), cuidan de sus hijas e hijos y de sus compañeros de vida.

GRÁFICA # 23
Actual empleo de las mujeres salvadoreñas inmigrantes en Estados Unidos



Fuente: elaboración propia

Estas mujeres dijeron no poder trabajar fuera de la casa, porque su esposo o compañero de vida, no quiere que descuide a sus hijos/as. Otras mujeres dijeron que como no tenían documentos mejor se quedaban en casa, y otras aseguraron que cuando sus hijos/as estuvieran más grandes, entonces iban a trabajar afuera.

Las mujeres que no se encuentran empleadas, se encuentran en condiciones de desventaja en relación a sus compañeros de vida, la capacidad de negociación en la toma de decisiones dentro del hogar suele ser de aceptación y se vuelven ejecutoras de las decisiones que sus compañeros hacen.

No existe negociación cuando una de las partes carece de recursos económicos propios y sobre todo cuando depende económicamente del otro.

Otra desventaja, es que no cuentan con seguridad social, ni previsión social, a la que puedan acceder en su vejez y/o cuando se enferman. De igual manera las mujeres que se encuentran en el mercado de trabajo, de forma irregular, se encuentran en las mismas condiciones de desventaja en cuanto a la seguridad y la previsión social.

Algunas personas sin documentos para trabajar, pueden acceder a sindicalizarse, los beneficios de pertenecer a un sindicato son que no puede ser despedido sin causa

justificada, los contratos colectivos permiten acceder a aumentos de salarios y otros beneficios resultantes de la negociación.

La figura de “licencia por maternidad” no existe en los Estados Unidos, este permiso dependerá del empleador, algunas veces este derecho queda estipulado en las contrataciones colectivas de trabajo, si existiese sindicato, sin embargo, grandes corporaciones que son objeto de protestas constantes como Walmart y MacDonal’d’s, no permiten la sindicalización, ni reconocen beneficios a sus empleados, más allá que lo que las leyes federales manden.

Las mujeres embarazadas, tienen la opción de ahorrar, antes y durante su embarazo, la cantidad suficiente de dinero para costearse por ellas mismas el tiempo necesario para estar con sus bebés, o depender de que su pareja les provea lo necesario para sobrevivir. Ya que un seguro privado es económicamente inaccesible para ellas.

El beneficio de salud o seguridad social, es privado, los salarios de las mujeres salvadoreñas, no son suficientes para comprarlos por lo que acuden a la salud pública y los apoyos en alimentación que brindan los estados según las condiciones de cada uno.

Según Hinkelambert y Mora (2006), la exclusión del empleo lleva a que trabajadores consideren un privilegio ser explotados, incluso en condiciones precarias. Pero para que el capital pueda suministrar estos empleos tiene que ser competitivo en los mercados mundiales de manera que los mismos sindicatos obreros pedirán ahora esta competitividad cuya eficiencia lleva a destruir su base de vida misma.

El 43% de las mujeres entrevistadas tienen salarios menores a los dos mil dólares mensuales, es decir 24 mil anuales; el nivel de pobreza estimado en los Estados Unidos, para 2014 fue de 23,850 al año para una familia de 4 miembros, (DeNavas-Walt, Proctor, y Smith, 2010).

El siguiente cuadro describe que las mujeres que alcanzaron mayores niveles educativos, obtienen mejores salarios. Inclusive si se encuentran insertadas en trabajos tradicionalmente femeninos, por ejemplo el 13% de las mujeres con mejores ingresos, se encuentran en el sector proveedor de servicios en salud y en educación.

Por ejemplo Marina R. hizo la siguiente valoración:

“Yo trabajo ahora dando acompañamiento a jóvenes latinas que salen embarazadas, y yo quisiera trabajar solo de educación en salud, en el Ministerio de Salud Pública, que depende del Gobierno, pero no puedo porque para eso se necesita un diploma y mi mayor impedimento es la falta de recursos para ponerme a estudiar”.

Los salarios reportados, son en su mayoría salarios mínimos que dependen del estado jurisdiccional donde vivan las mujeres inmigrantes, estos no logran ser lo suficientemente competitivos para acceder a préstamos para propiedades u otras inversiones que les permitan prever su futuro, estos montos salariales, son pues para la sobrevivencia, alimentación, techo y movilización.

CUADRO # 5
Salario y nivel educativo de las mujeres entrevistadas.

Nivel Educativo	Porcentaje	Promedio Anual
Bachiller	47%	\$ 28,330.00
Universitario Incompleto	33%	\$ 28,752.00
Universitario Completo	13%	\$ 42,879.96
Tercer Ciclo	7%	\$ 23,040.00

Fuente: elaboración propia

Por otro lado, las mujeres con más número de hijos/as son las que reportaron menores ingresos, ya sea porque no acceden a mejores empleos por la carga doméstica que requiere el cuidado de sus hijos/as, o por sus bajos niveles educativos.

CUADRO # 6
Salario y cantidad de hijos/as de las mujeres entrevistadas.

# hijos/as	Frecuencia	Media Salarial
0	4	\$ 1,940.00
1	5	\$ 2,224.00
2	11	\$ 2,372.00
3	7	\$ 2,420.00
4	4	\$ 1,750.00

Fuente: elaboración propia

Entre los factores para no acceder a otro tipo de empleos que les provean más y mejores beneficios, las mujeres dijeron que una de las limitantes era no tener documentos para trabajar, otras no saber el idioma limita a mejores empleos, y por último reconocen que los trabajos donde hay flexibilidad de horarios o que les permitan trabajar medio tiempo, les ayuda a cuidar más de sus hijo/as, pasar más tiempo en casa y garantizar completar el trabajo doméstico.

Por ejemplo Dalia C. que tiene 29 años en Estados Unidos y trabaja en un centro de salud mental acompañando a familiares de las/los pacientes dijo:

“Mi principal obstáculo para moverme a un trabajo donde pagan más es que no tengo tiempo para investigar a donde irme, yo se que algunas corporaciones se gana bien, pero la presión es mucha, eso es muy competitivo, y no son amigables con relación a los hijos, en cambio donde estoy si necesito tiempo para mi hija no me dicen nada, aunque si hay emergencias tengo que salir corriendo hacer visitas a los hogares y ver donde dejo a la niña, porque guarderías en el trabajo tampoco hay”.

Asimismo, Norma V., afirmó lo siguiente:

“Yo tengo que cuidar de mis hijos y dedicarles tiempo porque están chiquitos uno tiene 4 y el otro tiene 6, y seguido se enferman, así que mejor ya no trabajo por otros lados, a demás que ni papeles tengo. Ahora me dedico ayudarle a mi esposo con el negocio de los camiones, yo la verdad que he pensado aprender a manejar uno de los camiones, sacar la licencia y cuando los cipotes crezcan voy a manejar uno de esos, en lugar de pagar por aparte a otra gente”.

En cuanto a las remesas el 77% de las mujeres entrevistadas, remesaron un promedio de \$200 dólares mensuales, las remesas desaparecen cuando sus familiares, sobre todo hijos, hijas, madres o padres, logran reunirse con ellas en Estados Unidos, en ese momento ya no tiene sentido remesar, si no que invertir ese dinero para la sobrevivencia del grupo familiar que se ve aumentado por los nuevos miembros en la reunificación familiar.

Actualmente solo el 57% de las mujeres entrevistadas, continúan remesando a sus familiares en El Salvador, un promedio de \$150 dólares mensuales, que se destinan a contribuir a la sobrevivencia de hijos/as y progenitores.

El resto 43% restante, dice enviar dinero eventualmente, como regalos a sus familiares, en fechas especiales, como navidades y cumpleaños.

CAPITULO IV

Conclusiones y Recomendaciones

La emigración irregular femenina y masculina corre riesgos de muerte, sin embargo las mujeres reportan más abusos sexuales por su condición de migrantes, los riesgos a la integridad física y moral de las personas migrantes no pueden ser analizadas desde una matriz costo beneficio, como forma de justificar las renuentes voluntades de gobiernos para liberalizar el tránsito de personas, así como están liberalizadas el tránsito de las mercancías.

Las mujeres inmigrantes en Estados Unidos ven aumentados sus ingresos, muchas de ellas nunca habían obtenido ingresos propios, esta autonomía económica, esta condición les brinda otras oportunidades, como aprender el idioma, acceder a mejores empleos, y salir del ámbito privado al ámbito público lo cual es en sí mismo un escalón hacia la autonomía total.

La falta de oportunidades económicas, sigue siendo la primera motivación para emigrar ya sea de manera irregular como regular, desempleo, trabajos precarios, salarios bajos, y exclusión laboral, son las principales razones de huida de mujeres en edades productivas y reproductivas, que pueden aportar al país sin embargo no encuentran opciones dentro de El Salvador.

Las remesas son una fuente de ingresos que beneficia no solo a las familias receptoras si no a todo el engranaje económico salvadoreño, las remesas están por encima de la inversión privada, y financian el déficit de la balanza comercial. La política económica salvadoreña se encuentra fundada sobre la base del comercio y los servicios, los cuales no son suficientes para la generación de empleos decentes, pero las remesas sí les benefician a la hora de ofrecer sus productos.

Según los datos obtenidos en la investigación, las mujeres son casi la mitad de las personas emigrantes viviendo en Estados Unidos, la evidencia dice que las emigraciones han aumentado en términos absolutos, así mismo se han ido sumando las mujeres, llegando a representar entre el 48 y 49% del total de las personas migrantes internacionales.

Las entrevistas realizadas y expuestas en el capítulo III, ratifican la teoría consultada en los capítulos I y II, la mayoría de mujeres entrevistadas cuentan con estatus migratorio regular, confirmando la generalidad de que las mujeres se preocupan más por regularizar su

situación migratoria; asimismo, las razones para emigrar fueron una mejoría en su economía personal y familiar, los sueldos son equivalentes a los reportados por la Oficina de Censos de los Estados Unidos para la comunidad latina-hispana, que están por debajo de otros colectivos de emigrantes viviendo en Estados Unidos. Las mujeres igualmente se encuentran inmersas dentro de sectores laborales tradicionalmente femeninos.

Las mujeres envían en concepto de remesas un promedio de \$150 dólares mensuales, lo hacen de forma permanente y consistente, hasta que se llevan con ellas a sus hijos/as o madres y padres. Las mujeres que más envían son aquellas que tienen familiares en El Salvador, en primer grado de consanguinidad.

Los sectores productivos a los cuales se insertan las mujeres emigrantes en Estados Unidos, son los tradicionalmente femeninos, aquellos que son la extensión de las labores domésticas, elaboración y servicio de alimentos en restaurantes, limpieza de casas particulares y edificios, a demás de cuidado de niñas/os y ancianos/as.

Aquellas mujeres que no se encuentran en el mercado formal de trabajo, es porque han decidido quedarse en casa cuidando de sus hijos/as y de sus esposos, al menos un 10% de mujeres inmigrantes se ven obligadas a continuar recluidas en sus casas haciendo trabajo de cuidados, por la falta de ingresos y de oportunidades para desarrollarse como personas plenas de derechos.

Las mujeres continuarán emigrando, el hecho que cerca de la mitad de emigrantes de nacionalidad salvadoreña sean mujeres, seguirá motivando a más mujeres a emigrar, irse para Estados Unidos seguirá siendo la única manera de progresar para muchas mujeres que no ven sus necesidades satisfechas, sobre todo si son madres.

En este sentido, El Salvador seguirá perdiendo mujeres en edad reproductiva y productiva, quienes posiblemente dejen a sus hijos e hijas al cuidado de abuelas y hermanas, dejando expuesta la necesidad de que el Estado intervenga en el desarrollo de niños y niñas de manera más intencional. De esta manera se devela que el trabajo de cuidados ha sido realizado por las madres de forma gratuita y con nula participación del Estado.

El Estado, a través de las instancias competentes, deberá desarrollar una política integral para la prevención, detección, atención y protección de las mujeres víctimas de trata interna y transnacional, así como la creación de mecanismos para la aplicación de la recién aprobada “Ley Especial Contra la Trata de Personas en El Salvador”.

Es necesaria una educación pública no sexista que desmonte desde temprana edad la División Sexual del Trabajo, que sea orientada hacia las ciencias y las nuevas tecnologías para las niñas y jóvenes.

Deben ser impulsadas reformas al sistema de protección social (salud, vejez, invalidez y muerte) para incorporar a este sistema a las mujeres en situación de precariedad laboral, tales como mujeres subempleadas, mujeres dedicadas a tareas del cuidado en los hogares, trabajadoras domésticas remuneradas, mujeres desempleadas, mujeres con discapacidades y adultas mayores.

Son necesarias reformas al marco regulatorio de los precios de bienes y servicios para que se puedan asegurar una efectiva protección de la capacidad adquisitiva de los salarios e ingresos de las familias trabajadoras, garantizándoles el acceso a la canasta de alimentos, a medicamentos y servicios de salud, transporte público y servicios domiciliarios básicos (electricidad, agua y alcantarillados)

Promover desde las políticas públicas acciones orientadas a visibilizar la carga de tareas del cuidado que las mujeres realizan para los hogares y las comunidades y destinar recursos para crear y/o fortalecer infraestructura social del cuidado a nivel nacional y municipal, permitiría cuantificar adecuadamente todo el empeño y empuje que la mujer aporta en la economía familiar.

ANEXO

Resultados tabulados de las entrevistas realizadas.

Nombre	Edad	Lugar de origen	Años en USA	Numero hijos(a)	Estado Familiar	Escolaridad	Status en USA	Razones	Familia en ES	Hijos(as) en ES
1. ESTELA M.	30 - 35	San Salvador	12	3	Casada	Universitario incompleto	Indocumentada	Violencia	Solo el padre	NO
2. NORMA V.	30 - 35	San Salvador	9	2	Acompañada	Universitario incompleto	Ciudadana	Economía Familiar	Hermanos(as)	NO
3. AMERICA H.	41 - 45	San Vicente	21	3	Casada	Universitario Completo	Indocumentada	Reunificación familiar	Solo la madre	NO
4. BEA V.	30 - 35	San Vicente	8	4	Acompañada	Tercer Ciclo	Residente	Economía Familiar	Hermanos(as)	SI
5. GRISELDA F.	46. 50	Santa Ana	13	2	Soltera	Bachiller	Ciudadana	Economía Familiar	Hermanos(as)	NO
6. LITA T.	51 - 55	Usulután	35	2	Casada	Bachiller	Residente	Economía Familiar	Hijos (as)	NO
7. KATY S.	30 - 35	San Miguel	5	0	Soltera	Universitario incompleto	Ciudadana	Reunificación familiar	Solo la madre	NO
8. ELSY A.	56 - 60	San Miguel	10	3	Divorciada	Universitario Completo	Ciudadana	Reunificación familiar	Hermanos(as)	NO
9. DALIA C.	46. 50	San Vicente	29	1	Divorciada	Universitario incompleto	Ciudadana	Por la guerra	Hermanos(as)	NO
10. MARINA R.	51 - 55	La Libertad	27	2	Casada	Universitario incompleto	Ciudadana	Por la guerra	Hermanos(as)	NO
11. EVA R.	51 - 55	Santa Ana	30	2	Divorciada	Bachiller	Residente	Economía Familiar	Hijos (as)	NO
12. DORIS R.	56 - 60	San Salvador	36	2	Divorciada	Universitario Completo	Ciudadana	Economía Familiar	Solo el padre	NO
13. MORENA N.	41 - 45	San Salvador	14	4	Acompañada	Bachiller	TPS	Economía Familiar	Hermanos(as)	SI

Nombre	Edad	Lugar de origen	Años en USA	Numero hijos(a)	Estado Familiar	Escolaridad	Status en USA	Razones	Familia en ES	Hijos/as en ES
14. MARIELENA L.	30 - 35	San Vicente	12	0	Casada	Bachiller	Residente	Reunificación familiar	Ninguno	NO
15. ROSARIO F.	41 - 45	La Unión	25	3	Casada	Tercer Ciclo	Residente	Por la guerra	Madre y hnos.	NO
16. LIZETH F.	41 - 45	La Paz	22	3	Casada	Bachiller	Ciudadana	Reunificación familiar	Ninguno	NO
17. EVELIN V.	36 - 40	La Libertad	13	2	Acompañada	Universitario incompleto	Indocumentada	Reunificación familiar	Ambos padres y hnos.(as)	NO
18. MERCY G.	30 - 35	Usulután	3	1	Acompañada	Universitario Completo	Indocumentada	Economía Familiar	Padre y Madre	NO
19. MARGARITA P.	30 - 35	Usulután	8	2	Casada	Bachiller	Indocumentada	Economía Familiar	Madre e hija	SI
20. MIRNA O.	36 - 40	San Miguel	15	1	Acompañada	Universitario incompleto	TPS	Economía Familiar	Padre y Madre	NO
21. SANDRA M.	23 - 29	La Unión	10	2	Acompañada	Bachiller	Indocumentada	Economía Familiar	Padre y Madre	NO
22. NANCY D.	46. 50	Santa Ana	30	1	Casada	Bachiller	Ciudadana	Economía Familiar	Ninguno	NO
23. MAIRA T.	36 - 40	San Salvador	10	2	Acompañada	Universitario incompleto	Indocumentada	Economía Familiar	Solo la madre	NO
24. ADELA R.	41 - 45	Ahuachapán	15	4	Acompañada	Universitario incompleto	TPS	Violencia	Madre y hnos.	SI
25. GLORIA O.	36 - 40	San Miguel	9	3	Casada	Bachiller	Indocumentada	Violencia	Solo la madre	SI
26. CARLA F.	23 - 29	San Miguel	8	2	Acompañada	Bachiller	Indocumentada	Violencia	Madre y hnos.	NO
27. KATIA F.	41 - 45	La Libertad	14	4	Casada	Universitario incompleto	Residente	Economía Familiar	Hermanos(as)	SI
28. SARA S.	23 - 29	San Vicente	11	0	Soltera	Bachiller	Indocumentada	Economía Familiar	padres y hnos.(as)	NO
29. JACQUELINE T.	18 - 22	La Unión	5	0	Soltera	Bachiller	Residente	Reunificación familiar	Ninguno	NO
30. GUADALUPE A.	18 - 22	San Vicente	9	1	Soltera	Bachiller	Indocumentada	Economía Familiar	Ninguno	SI

Nombre	Ultimo Trabajo en El Salv	Salario	Primer Trabajo USA	Primer Salario en USA	Remesa1	Monto	Actual Trab en USA	Salario	Remesa2	Monto2
1. ESTELA M.	TACA	\$ 400,00	restaurante	\$ 960,00	SI	\$ 200,00	comercio y ventas	\$ 1.600,00	SI	\$ 100,00
2. NORMA V.	promotora	\$ 800,00	restaurante	\$ 800,00	SI	\$ 500,00	alimentos restaurante	\$ 1.920,00	SI	\$ 200,00
3. AMERICA H.	trabajo domestico no remunerado	\$ -	niñera	\$ 520,00	SI	\$ 100,00	asistente de maestra	\$ 3.000,00	SI	\$ 100,00
4. BEA V.	trabajo domestico no remunerado	\$ -	restaurante	\$ 1.360,00	SI	\$ 100,00	trabajo domestico no remunerado	\$ -	SI	\$ 120,00
5. GRISELDA F.	trabajo domestico no remunerado	\$ -	limpieza	\$ 3.800,00	SI	\$ 1.000,00	almacén	\$ 1.520,00	NO	\$ -
6. LITA T.	trabajo domestico no remunerado	\$ -	niñera	\$ 1.000,00	SI	\$ 100,00	consejera	\$ 3.750,00	NO	\$ -
7. KATY S.	secretaria	\$ 400,00	limpieza	\$ 1.920,00	NO	\$ -	digitadora	\$ 2.400,00	NO	\$ -
8. ELSY A.	viajera	\$ 1.000,00	limpieza	\$ 1.600,00	NO	\$ -	limpieza	\$ 2.720,00	NO	\$ -
9. DALIA C.	secretaria	\$ 300,00	limpieza	\$ 1.280,00	SI	\$ 100,00	consejera	\$ 5.400,00	NO	\$ -
10. MARINA R.	trabajo domestico no remunerado	\$ -	promotora salud	\$ 2.300,00	NO	\$ -	consejera	\$ 3.500,00	NO	\$ -
11. EVA R.	trabajo domestico no remunerado	\$ -	niñera	\$ 640,00	SI	\$ 50,00	consejera	\$ 3.520,00	NO	\$ -

Nombre	Ultimo Trabajo en El Salv	Salario	Primer Trabajo USA	Primer Salario en USA	Remesa1	Monto	Actual Trab en USA	Salario	Remesa2	Monto2
12. DORIS R.	trabajo domestico no remunerado	\$ -	secretaria	\$ 1.360,00	NO	\$ -	asistente ejecutiva	\$ 5.000,00	NO	\$ -
13. MORENA N.	vendedora	\$ 1.000,00	cuidado anciana	\$ 1.400,00	SI	\$ 400,00	alimentos restaurante	\$ 3.000,00	SI	\$ 450,00
14. MARIELENA L.	trabajo domestico no remunerado	\$ -	cajera	\$ 1.080,00	NO	\$ -	alimentos restaurante	\$ 2.320,00	NO	\$ -
15. ROSARIO F.	trabajo domestico no remunerado	\$ -	obrero	\$ 560,00	SI	\$ 50,00	floristería	\$ 1.920,00	SI	\$ 50,00
16. LIZETH F.	trabajo domestico no remunerado	\$ -	cuidado anciana	\$ 1.300,00	SI	\$ 150,00	comercio y ventas	\$ 4.000,00	NO	\$ -
17. EVELIN V.	capacitadora	\$ 580,00	vendedora	\$ 1.320,00	SI	\$ 200,00	limpieza	\$ 1.560,00	SI	\$ 150,00
18. MERCY G.	secretaria	\$ 725,00	limpieza	\$ 1.600,00	SI	\$ 750,00	trabajo domestico no remunerado	\$ -	SI	\$ 200,00
19. MARGARITA P.	secretaria	\$ 400,00	limpieza	\$ 1.600,00	SI	\$ 500,00	limpieza	\$ 1.800,00	SI	\$ 250,00
20. MIRNA O.	ventas	\$ 500,00	fabrica	\$ 1.040,00	SI	\$ 200,00	alimentos restaurante	\$ 1.680,00	SI	\$ 200,00
21. SANDRA M.	trabajo domestico no remunerado	\$ -	limpieza	\$ 1.200,00	SI	\$ 200,00	trabajo domestico no remunerado	\$ -	SI	\$ 100,00
22. NANCY D.	trabajo domestico no remunerado	\$ -	limpieza	\$ 800,00	SI	\$ 100,00	limpieza	\$ 2.800,00	NO	\$ -
23. MAIRA T.	comercio	\$ 500,00	restaurante	\$ 1.000,00	SI	\$ 400,00	alimentos restaurante	\$ 1.900,00	SI	\$ 300,00
24. ADELA R.	secretaria	\$ 400,00	limpieza	\$ 1.040,00	SI	\$ 300,00	comercio y ventas	\$ 1.760,00	SI	\$ 300,00
25. GLORIA O.	comercio	\$ 300,00	limpieza	\$ 560,00	SI	\$ 100,00	alimentos restaurante	\$ 1.280,00	SI	\$ 200,00

Nombre	Ultimo Trabajo en El Salv	Salario	Primer Trabajo USA	Primer Salario en USA	Remesa1	Monto	Actual Trab en USA	Salario	Remesa2	Monto2
26. CARLA F.	trabajo domestico no remunerado	\$ -	fabrica	\$ 900,00	SI	\$ 200,00	trabajo domestico no remunerado	\$ -	SI	\$ 100,00
27. KATIA F.	secretaria	\$ 300,00	limpieza	\$ 880,00	SI	\$ 100,00	limpieza	\$ 2.240,00	SI	\$ 350,00
28. SARA S.	trabajo domestico no remunerado	\$ -	restaurante	\$ 1.120,00	NO	\$ -	alimentos restaurante	\$ 1.440,00	NO	\$ -
29. JACQUELINE T.	trabajo domestico no remunerado	\$ -	niñera	\$ 1.000,00	NO	\$ -	alimentos restaurante	\$ 1.600,00	NO	\$ -
30. GUADALUPE A.	ventas y viajera	\$ 300,00	cuidado anciana	\$ 1.200,00	SI	\$ 200,00	cuidado de anciana	\$ 1.300,00	SI	\$ 250,00

BIBLIOGRAFIA

Abrego, Leisy. (2009). "Economic Well-Being in Salvadoran Transnational Families: How Gender Affects Remittance Practices". University of California, Irvine. Disponible en: http://www.academia.edu/3684958/Abrego_Leisy_2009_Economic_Well-Being_in_Salvadoran_Transnational_Families_How_Gender_Affects_Remittance_Practices. Journal of Marriage and Family 71 1070-1085 [Accedido el día 10 de julio 2014]

AFP / El Faro. ACNUR: las maras son en El Salvador la principal causa de "desplazamiento forzado" Publicado el 19 de Marzo de 2014, disponible en: <http://www.elfaro.net/es/201403/internacionales/15084/> [Accedido 23 de marzo de 2014]

Ahmed Obaid, Thoraya. Directora Ejecutiva. (2006). "Estado de la población mundial 2006 Hacia la esperanza: Las mujeres y la migración internacional" UNFPA. Fondo de Población de las Naciones Unidas. http://www.unfpa.org/swp/2006/pdf/sp_sowp06.pdf [Accedido 23 marzo de 2014]

Amaya, Pablo. (2012), "Los determinantes del ahorro en El Salvador: Una Aproximación a la perspectiva microeconómica de los hogares". Banco Central de Reserva de El Salvador, Departamento de Investigación Económica y Financiera. Disponible en: <http://redibacen.bcr.gob.sv/uploaded/content/article/1560436414.pdf> [Accedido el día 28 de agosto de 2014]

Andrade-Eekhoff, Katharine. (2003): "Mitos y realidades: el impacto económico de la migración en los hogares rurales." El Salvador, FLACSO.

Banco Central de Reserva, "Remesas Familiares crecen 4.7% al mes de febrero". Disponible en: http://www.bcr.gob.sv/esp/index.php?option=com_k2&view=item&id=484:remesas-familiares-crecen-47-a-febrero-de-2014&Itemid=168 [Accedido 2 de junio de 2014]

Bureau of Labor Statistic. TED: The Economics Daily. Women as a percent of total employed in selected occupations, 2011. Disponible en: http://www.bls.gov/opub/ted/2012/ted_20120501.htm [Accedido 27 de agosto de 2014]

Bureau of Labor Statistic. TED: The Economics Daily. (November 2013) Women's earnings, 1979– 2012. Disponible en: http://www.bls.gov/opub/ted/2013/ted_20131104.htm [Accedido 27 de agosto de 2014]

Caceres, L. R. y Nolvía N. S, (2006), "El mecanismo de transmisión e los efectos de las remesas en El Salvador, Revista Comercio Exterior, Banco de Mexico, Octubre 2006, Vol.56, No. 10. Disponible en: http://revistas.bancomext.gob.mx/rce/magazines/96/5/Caceres_oct.pdf [Accedido 24 abril 2014]

Cansino, S. y Guevara, L. (2008) "Impacto Social y Cultural de la Migración Internacional en El Salvador", San Salvador, El Salvador, Octubre 2008.

Comisión Económica para América Latina y el Caribe (CEPAL) - División de Desarrollo Económico. Disponible en: <http://www.eclac.cl/cgi-bin/getprod.asp?xml=/de/noticias/paginas/9/8359/P8359.xml&xsl=/de/tpl/p18f.xsl&base=/de/tpl/top-bottom.xsl> [Accedido 20 de julio de 2014]

Consejo Nacional de Población – CONAPO (2014) y Fundación BBVA Bancomer, Anuario de Migración y Remesas. (Mujer migrante) México 2014. Disponible en: [http://mujermigrante.mx/wp-content/uploads/2014/01/Anuario de Migracion y Remesas Mexico 2013.pdf](http://mujermigrante.mx/wp-content/uploads/2014/01/Anuario_de_Migracion_y_Remesas_Mexico_2013.pdf) [Accedido el 21 de junio de 2014]

Consejo Nacional de Población – CONAPO (2014) y Fundación BBVA Bancomer, Anuario de Migración y Remesas. México 2014. Disponible en: [http://www.conapo.gob.mx/work/models/CONAPO/Resource/2095/1/images/Anuario Migracion y Remesas 2014.pdf](http://www.conapo.gob.mx/work/models/CONAPO/Resource/2095/1/images/Anuario_Migracion_y_Remesas_2014.pdf) [Accedido el 21 de junio de 2014]

Dirección General de Estadísticas y Censo (DIGESTYC), Encuesta de Hogares para propósitos múltiples – EHPM (varios años). Disponible en: <http://www.digestyc.gob.sv> [Accedido el 19 de abril de 2014]

DHS 2012 - Baker B. y Nancy R. Estimates of the Unauthorized Immigrant Population Residing in the United States: January 2012. Disponible en: http://www.dhs.gov/sites/default/files/publications/ois_ill_pe_2012_2.pdf [Accedido el 19 de abril de 2014]

DHS 2013 U.S. Naturalizations: 2013. JAMES L. y KATIE F. Disponible en: http://www.dhs.gov/sites/default/files/publications/ois_natz_fr_2013.pdf [Accedido el 19 de abril de 2014]

Ennis, S.; Ríos, M. y N. Albert, (May 2010). “The Hispanic Population: 2010”. Census Briefs, U.S. Department of commerce, Economics and Statistics Administration. <http://www.census.gov/prod/cen2010/briefs/c2010br-04.pdf> [Accedido el 19 de abril de 2014]

Espino, Alma. (2010) “Economía Feminista: Enfoques y Propuestas”, Octubre 2010, disponible en: http://www.google.com/bz/url?sa=t&rct=j&q=&esrc=s&source=web&cd=7&ved=0CF8QFjAG&url=http%3A%2F%2Fwww.iecon.ccee.edu.uy%2Fdownload.php%3Flen%3Des%26id%3D9%26nbre%3DAEspinoDT-5-10.pdf%26ti%3Dapplication%2Fdownload%26tc%3DContenidos&ei=dhV5U9_oCsifqAbym4DgBg&usq=AFQjCNGG-b3SRo_zyJoWmpN4h6KzIUeKsQ&bvm=bv.66917471,d.b2k [Accedido el 1 de mayo de 2014].

Gammage, Sarah (2006). Exporting People and Recruiting Remittances: A Development Strategy for El Salvador? Journal Article. Disponible en:

http://www.noapparentmotive.org/papers/Gammage_Exporting_People.pdf [Accedido el 1 de mayo de 2014].

Fontenla, Marta (2008). "Patriarcado" en GAMBA, Susana (Coord.) *Diccionario de estudios de género y feminismos*, Biblos, Buenos Aires.

Fundaungo (2000). "Mitos y Realidades. El impacto económico de la migración en los hogares rurales."

Gaborit, M.; Zetino Duarte, M.; Brioso, L.; N. Portillo (2012). "La esperanza viaja sin visa: jóvenes y migración indocumentada en El Salvador". UNFPA-UCA, San Salvador.

Hinkelammert, F. y H. Mora, (2006) "Hacia una economía para la vida", San José, Costa Rica, Julio 2006, disponible en: http://www.google.com.bz/url?sa=t&rct=j&q=&esrc=s&source=web&cd=5&ved=0CFIQFjAE&url=http%3A%2F%2Fwww.pensamientocritico.info%2Findex.php%2Flibros%2Flibros-de-franz-hinkelammert%3Fdownload%3D9&ei=6HN5U6TQK86SqAa3pYKQCA&usq=AFQjCNFYIVaHj6wylgYV_8XzqlwMlqmoiw&bvm=bv.66917471,d.b2k [Accedido el 15 de mayo de 2014].

Orozco, Manuel (May 12, 2006) "International Flows of Remittances: Cost, competition and financial access in Latin America and the Caribbean—toward an industry scorecard Inter-American Dialogue. Washington, DC. Disponible en: <http://www.iadb.org/news/docs/internationalflows.pdf> [Accedido el 14 de Marzo 2014].

Programa de las Naciones Unidas para el Desarrollo (PNUD). "Una Mirada al Nuevo Nosotros. El Impacto de las Migraciones". (2005). Informe sobre Desarrollo Humano, El Salvador. Disponible en: <http://www.pnud.org/sv/migraciones/content/view/9/105/> [Accedido el 14 de Marzo 2014].

Ministerio de Relaciones Exteriores (2014), Política Institucional de Protección y Vinculación para los Salvadoreños Migrantes, El Salvador.

Ministerio de Economía. Dirección General de Estadística y Censos, (Abril de 2005). "Encuesta de Hogares de Propósitos Múltiples, 2004".

Montes, S. (1987) "*El Salvador 1987: salvadoreños refugiados en los Estados Unidos*". San Salvador: Instituto de Investigaciones Universidad Centroamericana José Simeón Cañas.

Morrison, A. R. (editor); Schiff, M. (editor); M. Sjoblom,(editor). 2007. "The international migration of women". Washington, DC: World Bank. Disponible en: <http://documents.worldbank.org/curated/en/2008/01/8864440/international-migration-women> [Accedido el 1 de mayo de 2014].

Pérez, A. (2013) Entrevista en ARAINFO [En línea], Aragón, España, 9 de marzo de 2013, disponible en: <http://arainfo.org/2013/03/reflexiones-con-amaia-perez-orozco-sobre-el-papel->

[que-el-estado-y-la-sociedad-otorga-a-las-tareas-realizadas-por-las-mujeres/](#), [Accedido el 1 de mayo de 2014].

Pérez, A. (2010). Miradas Norte, "Cadenas Globales de cuidados: preguntas para una crisis". Disponible en: http://www.feministas.org/IMG/pdf/Cadenas_Globales_de_cuidados-Preguntas_para_una_crisis.pdf [Accedido el 1 de mayo de 2014].

Pérez Orozco, Amaia. (Mayo de 2014). "Subversión feminista de la economía. Aportes para un debate sobre el conflicto capital-vida". Disponible en: http://www.traficantes.net/sites/default/files/pdfs/map40_subversion_feminista.pdf [Accedido el 1 de mayo de 2014]

Repak T. (1995). "Waiting on Washington: Central American workers in the nation's capital". Philadelphia: Temple University Press.

Ruiz Escobar, Laura C. (2010). "El Salvador 1989-2009. Estudio sobre migraciones y salvadoreños en Estados Unidos desde las categorías de Segundo Montes". PNUD/UCA. San Salvador.

Santillán, Diana y Ulfe, María Eugenia Ulfe, 2006, CEPAL, Unidad Mujer y Desarrollo Proyecto "Políticas laborales con enfoque de género", Destinatarios y usos de remesas. ¿Una oportunidad para las mujeres salvadoreñas?, Santiago de Chile, enero del 2006. <http://www.cepal.org/publicaciones/xml/8/23668/lcl2455e.pdf> [Accedido el 5 julio de 2014]

Semyonov M, y A. Gorodzeisky. "Labor Migration, Remittances und Household Income: A Comparison between Filipino and Filipina Overseas Workers". TeL Aviv University, <http://crrw.princeton.edu/migration/files/October%202009/Semyonov%20%20Gorodziesky%202005.pdf> [Accedido el 5 julio de 2014]

Terrazas, Aaron. (January 5, 2010), "Salvadoran Immigrants in the United States", MPI. Migration Information Source. Spotlight. Disponible en: <http://www.migrationpolicy.org/article/salvadoran-immigrants-united-states#1> [Accedido el 3 agosto de 2014]

U.S Bureau of Labor Statistic. (January 2012). Workplace Injuries, Illnesses, and Fatalities to Women of Hispanic or Latino Ethnicity. Disponible en: <http://www.bls.gov/iif/oshwc/foi/osar0015.pdf> [Accedido el 3 agosto de 2014]

U.S Bureau of Labor Statistic. (February 2013). Women at the labor force: A Databook. BLS Reports. Disponible en: <http://www.bls.gov/cps/wlf-databook-2012.pdf>. [Accedido el 3 agosto de 2014]

Vega A.L. y X. Hernández. "Migración, recepción de remesas, mejora de la calidad de vida y microempresas en El Salvador: Un estudio exploratorio". Colección: Apuntes sobre migración. Disponible en: http://www.pnud.org/sv/migraciones/static/biblioteca/85_Vega_Ana%20Lilian_Migracionyrecepcionderemesas.pdf [Accedido el 15 de mayo de 2014].

